

MUJERES, MALNUTRICIÓN, Y CALIDAD DE VIDA: UN ABORDAJE DESDE LA PARTICIPACIÓN COMUNITARIA COMO CONTRIBUCIÓN AL LOGRO DE LA SEGURIDAD ALIMENTARIA Y NUTRICIONAL EN LOS HOGARES DE GIRARDOT, CUNDINAMARCA.

FASE I

REVISIÓN SISTEMÁTICA EN EL SOBRE PESO Y OBESIDAD EN MUJERES EN EDAD ADULTA DEL CONTEXTO NACIONAL E INTERNACIONAL EN EL PERIODO COMPRENDIDO ENTRE 2012 Y 2018

LINA MARIA ROJAS DONCEL

SARA GERALDINE TRIANA ARIAS

LEIDY ALEJANDRA ROJAS VARELA

UNIVERSIDAD DE CUNDINAMARCA

FACULTAD CIENCIAS DE LA SALUD PROGRAMA DE ENFERMERÍA

GIRARDOT

2018

MUJERES, MALNUTRICIÓN, Y CALIDAD DE VIDA: UN ABORDAJE DESDE LA PARTICIPACIÓN COMUNITARIA COMO CONTRIBUCIÓN AL LOGRO DE LA SEGURIDAD ALIMENTARIA Y NUTRICIONAL EN LOS HOGARES DE GIRARDOT, CUNDINAMARCA.

FASE I

REVISIÓN SISTEMÁTICA EN EL SOBRE PESO Y OBESIDAD EN MUJERES EN EDAD ADULTA DEL CONTEXTO NACIONAL E INTERNACIONAL EN EL PERIODO COMPRENDIDO ENTRE 2012 Y 2018

Auxiliares de investigación:

LINA MARIA ROJAS DONCEL

SARA GERALDINE TRIANA ARIAS

LEIDY ALEJANDRA ROJAS VARELA

TRABAJO DE GRADO PARA OPTAR POR EL TÍTULO DE ENFERMERO

Investigadores:

FRANCISCO JAVIER LAGUNA P.

Docente Investigador Principal

GERMAN PINZON ZAMORA.

Docente Coe investigador

UNIVERSIDAD DE CUNDINAMARCA

FACULTAD CIENCIAS DE LA SALUD PROGRAMA DE ENFERMERÍA

GIRARDOT

2018

RESUMEN

La presente investigación corresponde a la revisión sistemática de las investigaciones sobre mujeres con problemas de obesidad y sobrepeso.

Para esta investigación, fue necesario hacer una búsqueda virtual en la cual se utilizaron los buscadores y revistas de: LILACS, PUBMED, SCIELO, BIOMED, COCHRANE LIBRARY, MEDLINE, BMJ JOURNALS, MEDES, PAKISTAN JOURNAL OF MEDICAL SCIENCES y el portal GOOGLE ACADEMICO. Se revisaron los diferentes estudios que investigaran temas relacionados con obesidad y sobrepeso en mujeres; donde se encontraron disciplinas tales como: medicina, enfermería, nutrición, ciencias del deporte, farmacéutica, fisioterapia y odontología, como disciplinas investigadoras.

Se estableció un intervalo de búsqueda desde el año 2012 hasta el presente año, con una totalidad de 90 artículos el cual fue la muestra que se utilizó para la investigación, cumpliendo con los criterios de inclusión de: población femenina; problemas de nutrición: obesidad y sobrepeso; idioma: español, inglés y portugués. Fue un tema de interés debido a que su prevalencia a nivel nacional e internacional es alarmante, ya que el sobrepeso y la obesidad se han asociado a un aumento del riesgo de padecer enfermedades cardiovasculares, desórdenes metabólicos, diabetes mellitus, artrosis u otras complicaciones ortopédicas; lo anterior permitirá la elaboración de un artículo de revisión que describa las principales investigaciones e identificar a las disciplinas y los diferentes enfoques encontrados en los estudios buscados, con el propósito de fortalecer la cultura del cuidado de la salud relacionado con la mitigación de la obesidad como una enfermedad que afecta principalmente a las mujeres en el municipio de Girardot, razón por la cual se hace necesario generar espacios de interés social para los entes de control municipal.

SUMMARY

The current investigation pertains to the state of the art about women with overweight and obesity problems.

For this investigation, it was necessary to conduct a virtual research in which the following search engines were used: LILACS, PUBMED, SCIELO, BIOMED, COCHRANE LIBRARY, MEDLINE, BMJ JOURNALS, MEDES, PAKISTAN JOURNAL OF MEDICAL SCIENCES and the portal SCHOLAR GOOGLE. It was reviewed different studies that investigated health themes related to obesity and overweight on women; where it was found disciplines as: medicine, nursing, nutrition, sports sciences, pharmaceutical, physiotherapy and odontology as the disciplines investigators. It was established a search interval from 2012 year to the present year, with a totality of 90 articles, which was the sample used for this investigation, fulfilling the inclusion criteria: feminine population and nutrition's problems: obesity and overweight; language: Spanish, English and Portuguese.

It was a interest theme of investigation because of it worldwide prevalence is alarming, since overweight and obesity are associate to high risk of developed cardiovascular diseases, metabolic disorders, diabetes mellitus, arthrosis and other orthopedic complications; this was made with the purpose of make a revision article that describes the main investigations on this topic, and identify the disciplines and different approaches found in the searched studies; the above will allow an revision article elaboration, describing the principle investigations and identify disciplines and the different health care approaches, with the purpose of strengthen the health care culture related to obesity's mitigation, as a disease that affect mainly women in the municipally of Girardot, for that reason it is necessary to generate spaces of social interest for municipal control entities.

AGRADECIMIENTOS

Primero agradecer a Dios por su acompañamiento y bendición a lo largo de la construcción y edificación del trabajo, a nuestros padres que con su ejemplo nos han guiado por el camino de la disciplina, la perseverancia y el éxito; quienes con su amor, paciencia y sacrificio aportaron a este gran logro que hoy se va culminando con éxito. Pues son ellos la razón de ser de cada una de nuestras metas.

A los docentes Francisco Laguna y German Zamora, investigadores del trabajo de grado les queremos agradecer por su paciencia, apoyo y acompañamiento permanente como personas y profesionales porque gracias a ellos logramos culminar esta última meta de nuestra carrera.

A la Universidad de Cundinamarca y docentes del programa de enfermería que durante el proceso para ser profesional aportaron su apoyo, conocimientos y consejos para ser enfermeras integra, dedicadas, responsables y humanizadas.

CONTENIDO

	pág.
INTRODUCCION	19
1. PLANTEAMIENTO DEL PROBLEMA	21
2. PREGUNTA DE INVESTIGACION	25
3. OBJETIVOS	26
3.1 OBJETIVO GENERAL	26
3.2 OBJETIVOS ESPECIFICOS.....	26
4. JUSTIFICACION	27
5. MARCOS DE REFERENCIA.....	32
5.1 MARCO TEORICO	32
5.2 MARCO CONCEPTUAL.....	43
5.3 MARCO ETICO LEGAL	47
6. ESTADO DEL ARTE	50
7. DISEÑO METODOLOGICO	62
8. RESULTADOS	73
8.1 APORTES DE ENFERMERÍA A LA TEMÁTICA	163
9. ANÁLISIS	166
9.1 Metodología utilizada en la investigación.....	166
9.2 Tipo De Población	167
9.3 Disciplinas relacionadas	167
9.4 Conclusiones	169
10. CONCLUSIONES	170
11. RECOMENDACIONES	172
BIBLIOGRAFÍA.....	173
ANEXOS.....	181

LISTA DE TABLAS

	pág.
Tabla 1 Categoría de análisis.....	63
Tabla 2 Primera unidad de análisis.	73
Tabla 3 Segunda unidad de análisis.....	86
Tabla 4 Tercera unidad de análisis.....	95
Tabla 5 Cuarta unidad de análisis.	105
Tabla 6 Quinta unidad de análisis.	114
Tabla 7 Sexta unidad de análisis.....	123
Tabla 8 Séptima unidad de análisis.....	130
Tabla 9 Octava unidad de análisis.....	138
Tabla 10 Novena unidad de análisis.....	152
Tabla 11 Estudios de enfermería encontrados en la revisión sistemática.....	163

LISTA DE FIGURAS

	pág
Figura 1 Clasificación de adultos respecto a su altura, peso e índice de masa corporal (IMC)	44
Figura 2 Transiciones Demográfica, Epidemiológica y Nutricional.	53
Figura 3 Etapas de la Transición Nutricional	53
Figura 4 Clasificación de la Doble Carga Nutricional	58

LISTA DE GRAFICAS

	Pág.
Gráfica 1 Estudios encontrados por enfoque de atención en salud	160
Gráfica 2 Estudios encontrados por metodología.	161
Gráfica 3 Estudios encontrados por disciplina académica	162

INTRODUCCION

El presente estudio es una revisión sistemática cuyo propósito es describir las principales investigaciones a nivel mundial y nacional sobre malnutrición por exceso en mujeres; este tema es de gran interés en el escenario actual por su alta prevalencia en la población actual, especialmente en el sexo femenino, sus consecuencias para la salud han sido ampliamente estudiadas y evidenciadas, al ser un factor de riesgo para enfermedades crónicas como la hipertensión, diabetes, artrosis, enfermedades cardiovasculares,

Además de alteraciones emocionales, como la pérdida de autoestima, estas enfermedades afectan la calidad de vida de las personas, incrementan además, los costos sanitario y representan gran parte del motivo de consulta al sistema de salud como lo demostró un estudio, realizado por Cuesta (2011) en un servicio de urgencias, dónde se evidenció que alrededor del 15 % de las personas lo hace debido a una enfermedad crónica, la inmensa mayoría de estos por asma bronquial e hipertensión arterial (más del 97%).

La obesidad es un problema de salud pública y su prevalencia constituye, actualmente, un tema prioritario y de preocupación, no solo para autoridades nacionales, representando una problemática de interés dentro de la agenda pública de los gobiernos como por ejemplo, en Colombia, con la creación de la ley 1355 del 2009; sino que también ha conducido a organismos de orden internacional a implementar nuevas líneas de acción. Un ejemplo de esto es la inclusión por parte de la Organización Mundial de la Salud (OMS) en su informe sobre la salud en el mundo (2002) y la creación de una estrategia mundial sobre actividad física y dieta por la OMS (2004) presentada en Ginebra.

Debido a esta situación actual, la obesidad y el sobrepeso ha generado la producción de diferentes investigaciones dirigidos por diferentes disciplinas, no

solo de profesiones que pertenecen al campo de la salud como la medicina, enfermería, psicología y nutrición, sino de otras como ciencias del deporte; alrededor del mundo encaminados a generar intervenciones no solo para tratar la obesidad y el sobrepeso, sino para su prevención, para la promoción de hábitos saludables y para la rehabilitación de estas personas. Además, como se ha evidenciado por diferentes informes e investigaciones, la obesidad parece afectar más a la población femenina que a la masculina, por diferentes razones biológicas, económicas y sociales, de esto radica el interés por investigar este tema solo con la población femenina como objeto de estudio.

El presente trabajo es una revisión sistemática, que pretende describir investigaciones comprendidas entre los años 2012-2018, con el fin de fortalecer la literatura y generar nuevo conocimiento.

1. PLANTEAMIENTO DEL PROBLEMA

El sobrepeso y la obesidad son considerados actualmente enfermedades y se consideran un reto importante para la salud pública. Se definen de acuerdo al índice de masa corporal (IMC), que mide la cantidad de grasa de más que tienen las personas, siendo el sobrepeso un IMC igual o superior a 25 y la obesidad, un IMC igual o superior a 30. Según los más recientes resultados de Organización Mundial de la Salud (OMS), arrojados en el 2016, más de 1900 millones de adultos de 18 o más años tenían sobrepeso, de los cuales, más de 650 millones eran obesos.¹

Su prevalencia a nivel mundial es alarmante, ya que el sobrepeso y la obesidad se han asociado a un aumento del riesgo de padecer enfermedades cardiovasculares, desórdenes metabólicos, diabetes mellitus, artrosis u otras complicaciones ortopédicas y ciertos tipos de cáncer (colon, mama y próstata). Además, las personas obesas reportan menores niveles de bienestar relacionado con la salud y la calidad de vida y están en mayor riesgo de muerte prematura.²

Las afecciones nutricionales son cada vez más frecuentes en el mundo, en algunos casos por problemas de alimentación tal como se presenta en los países subdesarrollados, en los cuales es frecuente que se presente la paradoja nutricional, esto es, hogares con escasos recursos económicos con predominio de la malnutrición por déficit, especialmente en los niños y por exceso en los adultos;

¹ OMS (2018) Organización Mundial de la Salud. Obesidad y sobrepeso. Nota descriptiva no. 311 [en línea]. Octubre 2017. Disponible en <http://www.who.int/mediacentre/factsheets/fs311/es/>

² ÁLVAREZ-CASTAÑO, Luz Stella; GOEZ-RUEDA, Juan Diego; CARREÑO-AGUIRRE, Cristina. Factores sociales y económicos asociados a la obesidad: los efectos de la inequidad y de la pobreza. *Revista Gerencia y Políticas de Salud*, 2012, vol. 11, no 23.

aunque se asocia el sobrepeso y la obesidad con la abundancia alimentaria, también es un reflejo de la malnutrición³.

Aunque la obesidad y el sobrepeso han ido incrementándose a nivel mundial a lo largo de los años (se ha triplicado entre 1975 y 2016⁴), cabe resaltar que su prevalencia por género varía de acuerdo a algunas regiones a nivel mundial.

De acuerdo a una revisión sistemática realizada en el 2012, titulada “National, regional, and global trends in adult overweight and obesity prevalences. Population health metrics”⁵ que estimaba las tendencias de sobrepeso y obesidad en 199 países y territorios, evidenció que la prevalencia de obesidad en mujeres se incrementaba más que la de los hombres en 46 de 48 países en el Sub-Sahara África y en 35 de 37 países en Latinoamérica y el Caribe. En contraste, en Europa occidental, central y este, y en países del pacífico asiático con altos ingresos, la prevalencia de obesidad se incrementaba más en hombres que en mujeres, en 41 de 47 países. De acuerdo a esta misma investigación, uno de cada 3 adultos en el mundo presentaba sobrepeso y 1 de cada 9 era obeso en el 2008. Más allá de este promedio global, por lo menos 1 de cada 5 mujeres era obesa en 117 países y 1 de cada 5 hombres era obeso en 73 países; se puede observar una diferencia marcada entre la prevalencia de estas enfermedades por sexo, siendo la población femenina más afectada. Por consiguiente, es importante conocer las diferentes variables y distintas percepciones que inciden en la presencia de este fenómeno.

En la mayoría de países, existen poblaciones con una situación nutricional compleja. Los países Latinoamericanos han evolucionado hacia un mosaico epidemiológico en el que muestran un incremento del exceso de peso en todos los

³ HURTADO-QUINTERO, Camila, et al. Malnutrition by excess and deficiency in children and adolescents, department of Antioquia 2015. *Revista Facultad Nacional de Salud Pública*, 2017, vol. 35, no 1, p. 58-70.

⁴ OMS (2018) Organización Mundial de la Salud. Obesidad y sobrepeso. Nota descriptiva no. 311 [en línea]. Octubre 2017. Disponible en <http://www.who.int/mediacentre/factsheets/fs311/es/>

⁵ STEVENS, Gretchen A., et al. National, regional, and global trends in adult overweight and obesity prevalences. *Population health metrics*, 2012, vol. 10, no 1, p. 22.

grupos de edad, pero particularmente en las mujeres adultas, con aumentos importantes de la prevalencia de sobrepeso, obesidad e Hiperlipidemias. Además, muestran una tendencia hacia la disminución de la prevalencia de déficit de peso y estatura en todas las edades, sin eliminar del todo la presencia de desnutrición en la familia y en la comunidad.⁶

En Colombia, los últimos resultados de la encuesta nacional de situación nutricional (ENSIN) en 2015⁷, evidenciaron que el exceso de peso en adultos entre las edades de 18 a 64 años era del 56,4, del cual, el sobrepeso correspondía el 38,4 y la obesidad, el 18,7. Entre los años 2005 al 2015, el exceso de peso presentó un aumento de 5,2 puntos porcentuales.

Cabe destacar que el exceso de peso se presenta más en mujeres que en hombres; en ellas, el exceso de peso es de un 59,5 comparado con el 52,7 de los hombres. Por su incremento progresivo en la población colombiana y conociéndose los efectos negativos del exceso de peso en la salud, el congreso de la república de Colombia definió la obesidad y las enfermedades crónicas no transmisibles asociadas a esta como una prioridad de salud pública, en la ley 1355 de 2009, por lo tanto, es preeminente a nivel nacional disminuir esta prevalencia; como profesionales de la salud, pertenecientes a la rama de la enfermería, que es la disciplina encargada del cuidado humano, se debe ser un ente protagonista en la reducción de la misma.

A nivel regional, en la ciudad de Bogotá se realizó un estudio en el año 2013, titulada “La obesidad y su relación con otros factores de riesgo cardiovascular en

⁶ ROSIQUE GRACIA, Javier; GARCÍA, Andrés Felipe; VILLADA GÓMEZ, Bresnhev A. Estado nutricional, patrón alimentario y transición nutricional en escolares de Donmatías (Antioquia). *Revista Colombiana de Antropología*, 2012, vol. 48, no 1.

⁷ ENSIN 2015. Presentación, encuesta nacional de la situación nutricional.[En Línea] Boletín de prensa No. 169 (2017). <<https://www.minsalud.gov.co/Paginas/Gobierno-presenta-Encuesta-Nacional-de-Situaci%C3%B3n-Nutricional-de-Colombia-ENSIN-2015.aspx>> [Citado el 19 de junio de 2018]

una población de estudiantes universitarios del centro de Bogotá, DC”⁸, cuyo propósito era poder describir la relación existente entre la obesidad y otros factores de riesgo cardiovasculares en una población de estudiantes universitarios del centro de Bogotá, donde realizaron la medición de la composición corporal, a través de la toma de: pliegue tricípital y supra escapular mediante adipometro, perímetro de cintura, Índice de Masa Corporal, Masa Magra, Masa Grasa y porcentaje de grasa entre otras.

La muestra final de estudiantes elegidos fue de 76, el cual obtuvo los siguientes resultados: el 15,5% presenta sobrepeso; el 76,5 % está dentro de rangos considerados normales. En lo referente a los datos por sexo, se encontró que un 5,5 % de hombres y un 19,0% de las mujeres presentaban sobrepeso. Estos hallazgos nos sugieren que la población femenina adulta joven es la que mayor presenta sobrepeso comparado con su contraparte masculina.

De acuerdo a los estudios anteriores, es importante señalar la tendencia del exceso de peso en el sexo femenino, ya que su prevalencia, por encima de los hombres, tanto a nivel mundial como nacional es muy prominente. Para Enfermería, es fundamental conocer los diferentes resultados de las investigaciones más actuales y así renovar las distintas estrategias educativas de prevención y promoción, más las intervenciones de curación y rehabilitación, y poder abordar esta problemática de salud pública de la forma más eficaz, tomando como base la literatura más reciente, que evidencian los abordajes más acordes a las necesidades mundiales y nacionales frente a esta enfermedad.

En este contexto, esta revisión sistemática busca identificar las principales investigaciones realizadas entre 2012 y 2018 acerca del sobrepeso y la obesidad en mujeres, para conocer los diferentes análisis de esta prevalencia desde la perspectiva de diferentes disciplinas y contextos, para contribuir a la actualización

⁸ CELIS, Luís Gustavo, et al. La obesidad y su relación con otros factores de riesgo cardiovascular en una población de estudiantes universitarios del centro de Bogotá, DC. *Nova*, 2013, vol. 11, no 20.

de la literatura respecto a este tema y generar nuevos dilemas frente al manejo de esta problemática de salud que aqueja a la población femenina a nivel internacional y nacional.

2. PREGUNTA DE INVESTIGACION

¿Desde qué enfoque se realizan los estudios de sobrepeso y obesidad realizados en mujeres del contexto nacional e internacional de acuerdo a la disciplina científica?

3. OBJETIVOS

3.1 OBJETIVO GENERAL

Categorizar una revisión sistemática en el sobre peso y obesidad en mujeres en edad adulta del contexto nacional e internacional en el periodo comprendido entre 2012 y 2018, con el propósito de realizar un análisis exploratorio, diferenciando las disciplinas intervinientes y el enfoque en salud.

3.2 OBJETIVOS ESPECIFICOS

1. Identificar y seleccionar las investigaciones acerca del sobrepeso y obesidad en mujeres a nivel mundial y nacional que cumplan con los criterios de inclusión.
2. Diferenciar las investigaciones acerca del sobrepeso y la obesidad en mujeres de acuerdo al tipo de disciplina y enfoques en salud que las estudia.
3. Determinar los enfoques de atención en salud abordados en las investigaciones realizadas por la disciplina de enfermería.
4. Interpretar los resultados de las investigaciones acerca del sobrepeso y la obesidad en mujeres a nivel mundial y nacional.

4. JUSTIFICACION

El presente estudio se realiza con el propósito de describir las principales investigaciones respecto a sobrepeso y obesidad en mujeres en los últimos siete años, con el fin de poder realizar un artículo de revisión que fortalezca la literatura y aporte a los profesionales de la salud, especialmente de enfermería, con herramientas conceptuales sobre la promoción, prevención, tratamiento y rehabilitación de la obesidad y sobrepeso en mujeres, con datos actuales fruto de la discusión generada por investigaciones del tema a nivel internacional y nacional.

La investigación en enfermería es esencial para desarrollar, evaluar y expandir el conocimiento de enfermería. La investigación constituye una parte vital de la práctica clínica y por ende beneficia directamente a los usuarios. A través de la investigación, enfermería puede documentar el costo efectividad de los cuidados basados en evidencia.⁹

La práctica de la atención de salud basada en evidencia es un imperativo para asegurar una atención de calidad costo efectiva y es a la vez un distintivo de la enfermería profesional¹⁰, y en especial en aquellas regiones en que los recursos son escasos¹¹⁻¹². Las enfermeras deben ser capaces de identificar y utilizar la mejor evidencia en su ejercicio profesional. Cuando falte evidencia o ésta sea

⁹ REGISTERED NURSES ASSOCIATION OF BRITISH COLUMBIA (2003). Nursing and Research Policy Statement (Report Nº 94). Vancouver, RNABC

¹⁰ CONSEJO INTERNACIONAL DE ENFERMERAS (1999). Declaración de posición: Investigación en Enfermería. [En línea] <<http://www.icn.ch/psresearch99sp.htm>> [Citado el 19 de junio de 2018]

¹¹ LAMELAS, Eva Fernández. La investigación en el currículum de enfermería. Grado de influencia y límites de la enfermería basada en la evidencia. *Enfermería clínica*, 2002, vol. 12, no 4, p. 182-187.

¹² LLINARES, Rosa Ma González. Proceso formativo sobre la práctica de enfermería basada en la evidencia científica (EBE). *Enfermería clínica*, 2002, vol. 12, no 2, p. 70-73.

débil, las enfermeras deben generar el conocimiento necesario para suplir esta falencia.¹³

En este sentido, es necesario impulsar la investigación en el ámbito local con el fin de incrementar el conocimiento que permita, considerando las particularidades de los diferentes países. También es necesario hacer uso de los recursos en forma eficiente sin afectar la calidad y teniendo una definición clara de las prioridades en la producción de conocimiento de enfermería, de tal forma que respondan tanto a la necesidad de fundamentar la ciencia de enfermería, como a las necesidades en salud.¹⁴

La presente revisión sistemática aporta al conocimiento y a la práctica de enfermería al proporcionar actualización de las diferentes intervenciones en salud sobre la malnutrición de exceso de peso en mujeres. Enfermería como disciplina del cuidado, responde a las necesidades que los individuos no pueden satisfacer, ya sea producto de una enfermedad o de un estilo de vida no saludable. La enfermera(o) no solo debe cuidar por el individuo enfermo, sino que debe propender por la salud de la persona sana, a través de la promoción de hábitos saludables; a su vez, prevenir la enfermedad si la persona ya presenta una alteración en algún patrón de salud,

En este caso, debe prevenir enfermedades asociadas al sobrepeso o la obesidad y asegurar de esta forma calidad de vida. Desde esta perspectiva la enfermera participa como gestora del cuidado integral, fortaleciendo a la disciplina de enfermería al generar conocimientos producto de la investigación por enfermeros y garantizando un cuidado integral y holístico.

Profundizar en temas como el sobrepeso y la obesidad en mujeres es importante para el escenario actual. Solamente en Colombia, según la Encuesta Nacional de

¹³ REGISTERED NURSES ASSOCIATION OF BRITISH COLUMBIA (2003). Nursing and Research Policy Statement (Report Nº 94). Vancouver, RNABC

¹⁴ CASTRILLÓN AGUDELO, María Consuelo. Trends and priorities in nursing research. *Revista Latino-Americana de enfermagem*, 2004, vol. 12, no 4, p. 583-588.

Situación Nutricional que se realizó en el 2017, el 56% de los adultos en Colombia presenta exceso de peso, el porcentaje más alto registrado desde que se realiza el estudio. Según los datos presentados por el Ministerio de Salud, uno de cada tres jóvenes y adultos tiene sobrepeso (37,7%), mientras que uno de cada cinco es obeso (18,7%). En este sentido, el 56,4% de la población presenta exceso de peso, lo que significa un incremento de 5,2 puntos porcentuales con respecto al 2010. Además, la obesidad es más frecuente en las mujeres (22,4%) que en los hombres (14,4%). Estas cifras son preocupantes, ya que estudios han demostrado las consecuencias fatales de esta alteración del peso. Un autor¹⁵ argumentó que la obesidad es el principal factor de riesgo de morbilidad y mortalidad en personas adultas en todo el mundo.

Entre las principales complicaciones médicas de la obesidad son: enfermedades pulmonares, síndrome metabólico, enfermedades del corazón, diabetes, cáncer, enfermedades del hígado, trastornos ginecológicos, así como enfermedad venosa y periodontal.¹⁶⁻¹⁷ Otras afecciones, como la gota, la hipertensión arterial (HTA), los problemas de la piel y la artrosis son también más frecuentes en personas con exceso de grasa. Las personas con obesidad tienen, además, un mayor riesgo quirúrgico. La asociación de la obesidad con estas enfermedades no siempre es causal; muchas cuestiones aún están sometidas a debate y, a veces, estos son controversiales.¹⁸

Es tanto su impacto en la salud pública, que en Colombia se decretó una ley al respecto, la ley 1355 del 2009, que declara que “La obesidad como una enfermedad crónica de Salud Pública, la cual es causa directa de enfermedades cardiacas, circulatorias, colesterol alto, estrés, depresión, hipertensión, cáncer,

¹⁵ REDINGER, Richard N. The prevalence and etiology of nongenetic obesity and associated disorders. *Southern medical journal*, 2008, vol. 101, no 4, p. 395-399.

¹⁶ RUSSELL L, Allen B. Obesity and You. *South Med J*.2008;101(4):337.

¹⁷ BJÖRNTORP, Per. Obesity: a chronic disease with alarming prevalence and consequences. *Journal of internal medicine*, 1998, vol. 244, no 4, p. 267-269.

¹⁸ MIGUEL SOCA, Pedro Enrique; NIÑO PEÑA, Aluett. Consecuencias de la obesidad. *Acimed*, 2009, vol. 20, no 4, p. 84-92.

diabetes, artritis, colon, entre otras, todos ellos aumentando considerablemente la tasa de mortalidad de los colombianos”, y por lo tanto se declara ésta como una prioridad de salud pública, donde se adoptan medidas para su control, atención y prevención.

Por lo tanto, es importante conocer, investigar y aplicar diferentes intervenciones que estén enfocadas en la promoción de hábitos saludables que eviten de esta forma la aparición de la malnutrición por exceso de peso, de prevención de enfermedades asociadas al sobrepeso y la obesidad. Frente a esto, diferentes estudios han demostrado que intervenciones en pacientes con sobrepeso y obesidad sí pueden influir positivamente su estado de salud.

En un estudio cuasiexperimental realizado por enfermeras¹⁹ en México denominado “Efecto de intervención física sobre alimentación y actividad física en adolescentes mexicanos con obesidad” donde se realizó una intervención de nueve semanas que incluyó cuatro sesiones educativas y ocho de actividad física, evidenció que al evaluar el índice nutricional se encontraron cambios en los participantes, ya que el 5.5% de los participantes al inicio de la intervención se encontraban con sobrepeso y posterior a la intervención presentaron peso normal y otro 5.5% cambiaron de obesidad a sobrepeso. Otro estudio²⁰ longitudinal y cuasiexperimental, realizado en Madrid, España, realizado por enfermeros con título “Resultados de la intervención educativa en pacientes con obesidad” se encontró que “al analizar la modificación del IMC del inicio y final encontramos un descenso significativo ($p < 0,001$) no uniforme entre los diferentes grados”. Esto evidencia que las intervenciones de enfermería son significativamente positivas.

Este trabajo de investigación busca por consiguiente, a través de una revisión sistemática, fortalecer a la literatura y a la academia con conocimiento actualizado,

¹⁹ SOTO SÁENZ, Norma Elva; GALLEGOS, Esther C. Efecto de intervención física sobre alimentación y actividad física en adolescentes mexicanos con obesidad. *Texto & Contexto Enfermagem*, 2004, vol. 13, no 1.

²⁰ GÓMEZ, J. Díaz, et al. Resultados de la intervención educativa en pacientes con obesidad. *Nutr Hosp*, 2002, vol. 17, no 2, p. 93-6.

reciente sobre las tendencias a nivel mundial y nacional del sobrepeso y obesidad en mujeres y sus intervenciones, de esta forma proveer a los profesionales de la salud, especialmente a enfermería, medios conceptuales y diferentes perspectivas que les permitan crear nuevas intervenciones de diferente naturaleza, para aplicar en esta población, considerando el impacto a nivel internacional y nacional que tienen esta enfermedad no transmisible en la salud, la economía, la política y a la sociedad en general.

5. MARCOS DE REFERENCIA

5.1 MARCO TEORICO

El presente estudio comprende la primera fase de revisión sistemática en el sobre peso y obesidad en mujeres en edad adulta.

El cuidado de enfermería comprende una serie de acciones dirigidas a satisfacer las necesidades de los pacientes derivadas de su proceso de salud-enfermedad, necesidades que la persona no tiene la capacidad para proporcionarse a sí misma, a través de la identificación de problemas reales o potenciales de la persona, familia o comunidad. Siendo el ser humano su objetivo de cuidado, por lo tanto, éste se genera en todas las etapas de desarrollo del individuo. De esta forma el cuidado de enfermería debe ser integral, holístico, abarcando al individuo desde todos sus perfiles (social, político, emocional, físico, biológico). A su vez, este cuidado debe ser estructurado, con una sustentación teórica, debe tener rigor científico pero provisto a su vez, de la humanización, intimidad y afecto que ha caracterizado históricamente a enfermería. Para lograr esto, los cuidados proporcionados deben estar enmarcados en un marco teórico bien definido y evaluado.

Al respecto, un autor²¹ argumenta que esta necesidad también surge por el contexto político y social de nuestro sistema de salud, que está basado y fundamentado en el modelo biomédico y en políticas neoliberales, que infravalora e ignora esta relación enfermera-paciente y convierte la salud en un servicio que puede ser vendido; como consecuencia, la enfermera no tiene tiempo suficiente ni

²¹ ORKAIZAGIRRE GÓMARA, Aintzane. Visibilizando los Cuidados enfermeros a través de la Relación de Cuidado. *Index de Enfermería*, 2013, vol. 22, no 3, p. 124-126.

las herramientas para brindar cuidado de enfermería como la disciplina lo exige. Al respecto, la misma autora señala que “la integración de los valores filosóficos enfermeros es imprescindible para realizar una práctica coherente con los mismos y desarrollar un cuidado enfermero completo, considerando a la persona en su globalidad y como agente activo en su propio proceso; más allá de la visión que el modelo biomédico tiene del paciente y de los cuidados enfermeros”.

Por lo tanto, es imprescindible para el enfermero el aplicar una teoría de enfermería durante la atención brindada a sus pacientes, en los diferentes niveles de atención; esto garantiza calidad de la atención al brindarse el cuidado siguiendo el método científico (PAE), visibiliza al enfermero al reafirmar su autonomía e independencia a través de la construcción de diagnósticos internacionalmente avalados, frutos de su valoración y diferentes del modelo biomédico y fortalece la disciplina como ciencia y profesión al utilizar sus propias teorías.

En el presente trabajo se aplicará el modelo de Dorothea Orem al trabajo de enfermería, para abordar la nutrición de las mujeres, específicamente en su alteración: la obesidad y el sobrepeso, utilizándose sus tres teorías: del autocuidado, del déficit del autocuidado y la teoría de sistemas de enfermería.

El autocuidado es una función humana reguladora que debe aplicar cada individuo de forma deliberada con el fin de mantener su vida y su estado de salud, desarrollo y bienestar, por tanto es un sistema de acción. La elaboración de los conceptos de autocuidado, necesidad de autocuidado, y actividad de autocuidado conforman los fundamentos que permiten entender las necesidades y las limitaciones de acción de las personas que pueden beneficiarse de la enfermería. Como función reguladora del hombre, el autocuidado es diferente de otros tipos de regulación del funcionamiento y el desarrollo humano.²²

²² ACOSTA, Margarita Pereda. Explorando la teoría general de enfermería de Orem. *Revista de Enfermería Neurológica*, 2011, vol. 10, no 3, p. 163-167.

La enfermería como ciencia se ocupa en ayudar a las personas a satisfacer las necesidades básicas cuando no pueden hacerlo solas, por estar enfermas o por carecer del conocimiento, habilidad o motivación necesaria.²³

La teoría del autocuidado

El autocuidado es un concepto introducido por Dorothea E Orem en 1969, el autocuidado es una actividad aprendida por los individuos, orientada hacia un objetivo. Es una conducta que existe en situaciones concretas de la vida, dirigida por las personas sobre sí mismas, hacia los demás o hacia el entorno, para regular los factores que afectan a su propio desarrollo y funcionamiento en beneficio de su vida, salud o bienestar.²⁴

Estableció la teoría del déficit de autocuidado como un modelo general compuesto por tres teorías relacionadas entre sí. La teoría del autocuidado, la teoría del déficit de autocuidado y la teoría de los sistemas de enfermería, como un marco de referencia para la práctica, la educación y la gestión de la enfermería.²⁵

La teoría establece los requisitos de autocuidado, que además de ser un componente principal del modelo forma parte de la valoración del paciente, el término requisito es utilizado en la teoría y es definido como la actividad que el individuo debe realizar para cuidar de sí mismo, Dorotea E Orem propone a este respecto tres tipo de requisitos:

1. Requisito de autocuidado universal.
2. Requisito de autocuidado del desarrollo
3. Requisito de autocuidado de desviación de la salud.

²³ AGUSTÍN, Carlos; ROMÁN, León. Enfermería ciencia y arte del cuidado. *Revista Cubana de Enfermería*, 2006, vol. 22, no 4, p. 0-0.

²⁴ VITOR, Allyne Fortes; LOPES, Marcos Venícios de Oliveira; ARAÚJO, Thelma Leite de. Teoria do déficit de autocuidado análise da sua importância e aplicabilidade na prática de enfermagem. 2010.

²⁵ CLARKE, Pamela N., et al. The impact of Dorothea E. Orem's life and work: an interview with Orem scholars. *Nursing science quarterly*, 2009, vol. 22, no 1, p. 41-46.

Los requisitos de autocuidado de desviación de la salud, son la razón u objetivo de las acciones de autocuidado que realiza el paciente con incapacidad o enfermedad crónica.²⁶

Factores condicionantes básicos: son los factores internos o externos a los individuos que afectan a sus capacidades para ocuparse de su autocuidado. También afectan al tipo y cantidad de autocuidado requerido, se denominan factores condicionantes básicos Dorothea E. Orem en 1993 identifica diez variables agrupadas dentro de este concepto: edad, sexo ,estado redesarrollo estado de salud, orientación sociocultural, factores del sistema de cuidados de salud, factores del sistema familiar, patrón de vida ,factores ambientales, disponibilidad y adecuación de los recursos; pueden ser seleccionadas para los propósitos específicos de cada estudio en particular ya que de acuerdo a sus supuestos, deben estar relacionadas con el fenómeno de interés que se pretende investigar.²⁷

Salcedo-Álvarez y colaboradores²⁸, plantean que el eje fundamental de la enfermería es identificar el déficit entre la capacidad potencial de autocuidado y las demandas de autocuidado de los pacientes. La meta es eliminar este, de tal forma que se cubran los requerimientos/necesidades universales del desarrollo y se limiten las desviaciones en la salud. Según lo antes expuesto se puede asumir el autocuidado como la responsabilidad que tiene cada individuo para el fomento, conservación y cuidado de su propia salud.²⁹

²⁶ RAIMONDO, Maria Lúcia, et al. Produção científica brasileira fundamentada na Teoria de Enfermagem de Orem: revisão integrativa. *Revista Brasileira de Enfermagem*, 2012, vol. 65, no 3.

²⁷ MARTINS, Amanda, et al. O autocuidado para o tratamento de úlcera de perna falciforme: orientações de enfermagem. *Escola Anna Nery Revista de Enfermagem*, 2013, vol. 17, no 4, p. 755-763.

²⁸ SALCEDO-ÁLVAREZ, Rey Arturo, et al. Autocuidado para el control de la hipertensión arterial en adultos mayores ambulatorios: una aproximación a la taxonomía NANDA-NOC-NIC. *Enfermería universitaria*, 2012, vol. 9, no 3, p. 25-43.

²⁹ NARANJO HERNÁNDEZ, Ydalsys, et al. La teoría Déficit de autocuidado: Dorothea Elizabeth Orem. *Gaceta Médica Espirituana*, 2017, vol. 19, no 3, p. 89-100..

Autores como Benavent, Ferrer³⁰ plantean que la teoría de Dorothea E Orem "Déficit de autocuidado " es una de la más estudiada y validada en la práctica de enfermería por la amplia visión de la asistencia de salud en los diferentes contextos que se desempeña este profesional, ya que logra estructurar los sistemas de enfermería en relación con las necesidades de autocuidado.

Dorothea E Orem definió los siguientes conceptos meta paradigmáticos:

Persona: concibe al ser humano como un organismo biológico, racional y pensante. Como un todo integral dinámico con capacidad para conocerse, utilizar las ideas, las palabras y los símbolos para pensar, comunicar y guiar sus esfuerzos, capacidad de reflexionar sobre su propia experiencia y hechos colaterales a fin de llevar a cabo acciones de autocuidado dependiente.

Salud: la salud es un estado que para la persona significa cosas diferentes en sus distintos componentes. Significa integridad física, estructural y funcional; ausencia de defecto que implique deterioro de la persona; desarrollo progresivo e integrado del ser humano como una unidad individual, acercándose a niveles de integración cada vez más altos. Por tanto lo considera como la percepción del bienestar que tiene una persona.

Enfermería: servicio humano, que se presta cuando la persona no puede cuidarse por sí misma para mantener la salud, la vida y el bienestar, por tanto es proporcionar a las personas y/o grupos asistencia directa en su autocuidado, según sus requerimientos, debido a las incapacidades que vienen dadas por sus situaciones personales.

³⁰ BENAVENT MA, et al. Fundamentos de enfermería. Madrid: DAE Grupo Paradigmas. Enfermería 21; 2000

Aunque no lo define entorno como tal, lo reconoce como el conjunto de factores externos que influyen sobre la decisión de la persona de emprender los autocuidados o sobre su capacidad de ejercerlo.³¹

Marcos Espino³² en su artículo expone la importancia de conocer por los enfermeros(as) estos conceptos pues, permiten definir los cuidados de enfermería con el fin de ayudar al individuo a llevar a cabo y mantener acciones de autocuidado para conservar la salud y la vida, recuperarse de la enfermedad y afrontar las consecuencias de esta.

Así mismo, coincidimos con las definiciones elaboradas por Dorothea E Orem pues la persona debe ser vista holísticamente desde el punto de vista biológico, psicológico y social.

La teoría del déficit de autocuidado.

La teoría general del déficit de autocuidado es una relación entre la demanda de autocuidado terapéutico y la acción de autocuidado de las propiedades humanas en las que las aptitudes desarrolladas para el autocuidado que constituyen la acción, no son operativas o adecuadas para conocer e identificar algunos o todos los componentes de la demanda de autocuidado terapéutico existente o previsto.³³

Los seres humanos tienen gran capacidad de adaptarse a los cambios que se producen en sí mismo o en su entorno. Pero pueden darse una situación en que la demanda total que se le hace a un individuo exceda su capacidad para responder a ella. En esta situación, la persona puede requerir ayuda que puede proceder de

³¹ NARANJO HERNÁNDEZ, Ydalsys, et al. La teoría Déficit de autocuidado: Dorothea Elizabeth Orem. *Gaceta Médica Espirituana*, 2017, vol. 19, no 3, p. 89-100

³² ESPINO, Marcos; PAULA, Miriam; TIZÓN BOUZA, Eva. Aplicación del modelo de Dorothea Orem ante un caso de una persona con dolor neoplásico. *Gerokomos*, 2013, vol. 24, no 4, p. 168-177.

³³ NARANJO HERNÁNDEZ, Ydalsys, et al. La teoría Déficit de autocuidado: Dorothea Elizabeth Orem. *Gaceta Médica Espirituana*, 2017, vol. 19, no 3, p. 89-100

muchas fuentes, incluyendo las intervenciones de familiares, amigos y profesionales de enfermería.³⁴

Dorothea E Orem usa la palabra agente de autocuidado para referirse a la persona que realmente proporciona los cuidados o realiza alguna acción específica. Cuando los individuos realizan su propio cuidado se les considera agentes de autocuidado.³⁴

La agencia de autocuidado es la capacidad de los individuos para participar en su propio cuidado. Los individuos que saben satisfacer sus propias necesidades de salud tienen una agencia de autocuidado desarrollada capaz de satisfacer sus necesidad de autocuidado. En otros, la agencia de autocuidado está aún desarrollándose, como en los niños. Otros individuos pueden tener una agencia de autocuidado desarrollada que no funciona. Por ejemplo cuando el temor y la ansiedad impiden la búsqueda de ayuda aunque la persona sepa que la necesita.³⁵

El cuidar de uno mismo: es el proceso de autocuidado se inicia con la toma de conciencia del propio estado de salud. Esta toma de conciencia requiere en si misma el pensamiento racional para aprovechar la experiencia personal, normas culturales y de conductas aprendidas, a fin de tomar una decisión sobre el estado de salud, en el cual debe de existir el deseo y el compromiso de continuar con el plan.

Limitaciones del cuidado: son las barreras o limitaciones para el autocuidado que son posible, cuando la persona carece de conocimientos suficientes sobre sí misma y quizás no tenga deseos de adquirirlos. Puede presentar dificultades para

³⁴ NARANJO HERNÁNDEZ, Ydalsys, et al. La teoría Déficit de autocuidado: Dorothea Elizabeth Orem. *Gaceta Médica Espirituana*, 2017, vol. 19, no 3, p. 89-100

³⁵ MAINIERI-HIDALGO, José Alberto. Prevenir la enfermedad es la mejor estrategia para mejorar la salud. *Acta Médica Costarricense*, 2011, vol. 53, no 1.

emitir juicios sobre su salud y saber cuándo es el momento de buscar ayuda y consejo de otros.

El aprendizaje del autocuidado: el aprendizaje del autocuidado y de su mantenimiento continuo son funciones humanas. Los requisitos centrales para el autocuidado con el aprendizaje y el uso del conocimiento para la realización de secuencias de acciones de autocuidado orientadas internas y externamente. Si una acción de autocuidado es interna o externa en su orientación puede determinarse mediante la observación, obteniendo datos subjetivos del agente de autocuidado o de ambas maneras.³⁶

Las acciones de autocuidado interna y externamente orientadas proporcionan un índice general sobre la validez de los métodos de ayuda. Las 4 acciones de autocuidado orientadas externamente son:

1. Secuencia de acción de búsqueda de conocimientos.
2. Secuencia de acción de búsqueda de ayuda y de recursos.
3. Acciones expresivas interpersonales.
4. Secuencia de acción para controlar factores externos.

Los dos tipos de acciones de autocuidado orientadas internamente son:

1. Secuencia de acción de recursos para controlar los factores internos.
2. Secuencia de acción para controlarse uno mismo (pensamientos, sentimientos, orientación) y por tanto regular los factores internos o las orientaciones externas de uno mismo³⁷

³⁶ BACKES, Dirce Stein; ERDMANN, Alacoque Lorenzini; BÜSCHER, Andreas. O cuidado de enfermagem como prática empreendedora: oportunidades e possibilidades. *Acta Paul Enferm*, 2010, vol. 23, no 3, p. 341-7.

³⁷ PRADO SOLAR, Liana Alicia, et al. La teoría Déficit de autocuidado: Dorothea Orem punto de partida para calidad en la atención. *Revista Médica Electrónica*, 2014, vol. 36, no 6, p. 835-845.

Por ello, la comprensión del autocuidado como una acción intencionada con orientaciones internas y externas ayuda a las enfermeras a adquirir, desarrollar y perfeccionar las habilidades necesarias para:

1. Asegurar información válida y fidedigna para describir los sistemas de aprendizaje de autocuidado de los individuos.
2. Analizar la información descriptiva de los sistemas de aprendizaje de autocuidado y de cuidado dependiente.
3. Emitir juicios de cómo pueden ser ayudados los individuos en la realización de las operaciones del aprendizaje de autocuidado terapéutico, se identifican las secuencias de acción de una demanda de aprendizaje de autocuidado terapéutico, puede identificarse y agruparse de acuerdo con sus orientaciones internas y externas.

Las formas de determinar y satisfacer las propias necesidades de aprendizaje de autocuidado, son aprendidas de acuerdo con las creencias, hábitos y prácticas que caracterizan culturalmente la vida del grupo al que pertenece el individuo.³⁸

Al estudiar la teoría de déficit de autocuidado coincidimos con Dorothea E Orem que es una relación entre la propiedades humanas de necesidad terapéutica de autocuidado y la actividad de autocuidado en la que las capacidades de autocuidado constituyentes desarrolladas de la actividad de autocuidado no son operativas o adecuadas para conocer y cubrir algunos o todos los componentes de la necesidad terapéutica de autocuidado existentes. Esta abarca a aquellos pacientes que requieren una total ayuda de la enfermera por su incapacidad total para realizar actividades de autocuidado, ejemplo: Cuadripléjico. Pero también valora aquellas que pueden ser realizadas en conjunto enfermera-paciente, ejemplo: El baño y aquellas actividades en que el paciente puede realizarlas y

³⁸ NARANJO HERNÁNDEZ, Ydalsys, et al. La teoría Déficit de autocuidado: Dorothea Elizabeth Orem. *Gaceta Médica Espirituana*, 2017, vol. 19, no 3, p. 89-100

debe aprender a realizarlas siempre con alguna ayuda, ej. La atención a un paciente posoperado de una cardiopatía congénita.³⁹

Cuando existe el déficit de autocuidado, los enfermeros (as) pueden compensarlo por medio del Sistema de Enfermería, que puede ser: totalmente compensatorio, parcialmente compensatorio y de apoyo educativo. El tipo de sistema dice del grado de participación del individuo para ejecutar su autocuidado, regular o rechazar el cuidado terapéutico. Una persona o grupo puede pasar de un Sistema de Enfermería a otro en cualquier circunstancia, o puede activar varios sistemas al mismo tiempo.⁴⁰

La teoría de los sistemas de Enfermería.

Dorothea E Orem establece la existencia de tres tipos de sistema de enfermería. Los elementos básicos que constituyen un sistema de enfermería son:

1. La Enfermera.
2. El paciente o grupo de personas.
3. Los acontecimientos ocurridos incluyendo, entre ellos, las interacciones con familiares y amigos.

Dorothea E Orem establece la existencia de tres tipo de sistema de enfermería: Totalmente compensatorio, parcialmente compensatorio, de apoyo educativo.

1. Sistema totalmente compensador: Es el tipo de sistema requerido cuando la enfermera realiza el principal papel compensatorio para el paciente. Se trata de que la enfermera se haga cargo de satisfacer los requisitos de autocuidado universal del paciente hasta que este pueda reanudar su

³⁹ NARANJO HERNÁNDEZ, Ydalsys, et al. Reflexiones conceptuales sobre algunas teorías de enfermería y su validez en la práctica cubana. *Revista Cubana de Enfermería*, 2016, vol. 32, no 4, p. 0-0.

⁴⁰ NARANJO HERNÁNDEZ, Ydalsys, et al. La teoría Déficit de autocuidado: Dorothea Elizabeth Orem. *Gaceta Médica Espirituana*, 2017, vol. 19, no 3, p. 89-100

propio cuidado o cuando haya aprendido a adaptarse a cualquier incapacidad.

2. Sistema parcialmente compensador: Este sistema de enfermería no requiere de la misma amplitud o intensidad de la intervención de enfermería que el sistema totalmente compensatorio. La enfermera actúa con un papel compensatorio, pero el paciente está mucho más implicado en su propio cuidado en término de toma de decisiones y acción.
3. Sistema de apoyo educativo: Este sistema de enfermería es el apropiado para el paciente que es capaz de realizar las acciones necesarias para el autocuidado y puede aprender a adaptarse a las nuevas situaciones, pero actualmente necesita ayuda de enfermería, a veces esto puede significar simplemente alertarlo. El papel de la enfermera se limita a ayudar a tomar decisiones y a comunicar conocimientos y habilidades⁴¹⁻⁴²

Los sistemas de enfermería parcialmente compensatorios y un sistema de apoyo educativo, son apropiados cuando el paciente debe adquirir conocimientos y habilidades. El principal rol de la enfermera es regular la comunicación y el desarrollo de capacidades de autocuidado⁴³⁻⁴⁴

Las aportaciones de Dorothea E. Orem pueden contribuir a mejorar las condiciones de vida de la población, si se toma en cuenta que los principales problemas de salud como la obesidad, diabetes mellitus e hipertensión arterial, requieren de cambios en el estilo de vida para disminuir las complicaciones y evitar que aumente la población con alguna discapacidad. Esto sería posible si la enfermera, a través del conocimiento, implementa programas y estrategias en el

⁴¹ VITOR, Allyne Fortes; LOPES, Marcos Venícios de Oliveira; ARAÚJO, Thelma Leite de. Teoria do déficit de autocuidado análise da sua importância e aplicabilidade na prática de enfermagem. 2010.

⁴² PRADO SOLAR, Liana Alicia, et al. La teoría Déficit de autocuidado: Dorothea Orem punto de partida para calidad en la atención. *Revista Médica Electrónica*, 2014, vol. 36, no 6, p. 835-845.

⁴³ VITOR, Allyne Fortes; LOPES, Marcos Venícios de Oliveira; ARAÚJO, Thelma Leite de. Teoria do déficit de autocuidado análise da sua importância e aplicabilidade na prática de enfermagem. 2010.

⁴⁴ LEDDY, Susan; PEPPER, J. Mae. *Bases conceptuales de la enfermería profesional*. OPS, 1989.

ámbito asistencial y educativo retomando los sistemas de enfermería, sobre todo el de apoyo educativo para hacer frente al reto de la disciplinas ante los cambios económicos, políticos y sociales del presente siglo.⁴⁵

La teoría de los sistemas propuesta por Dorothea E Orem se vincula estrechamente con los niveles de atención de enfermería aplicados en Colombia.

5.2 MARCO CONCEPTUAL

Una revisión sistemática de la literatura permite identificar, evaluar, interpretar y sintetizar todas las investigaciones existentes y relevantes en un tema particular de interés particular. Inicialmente las revisiones sistemáticas fueron muy aplicadas en el ámbito de la medicina.⁴⁶

Ortiz⁴⁷ menciona que hay 2 tipos de revisiones que se aplican en la investigación por revisión de publicaciones: sistemática y no sistemática o “revisión narrativa”. La diferencia entre revisión sistemática y no sistemática está dada porque en esta última falta un protocolo que defina los pasos que siguió el revisor para actualizar el tópico. A su vez dentro de la revisión sistemática existen dos formas: “cuantitativa o meta-análisis” y “cualitativa”. Las diferencias están dadas fundamentalmente por el uso de métodos estadísticos, en la meta-análisis, que permiten la combinación y análisis cuantitativos de los resultados obtenidos en cada estudio.

⁴⁵ NARANJO HERNÁNDEZ, Ydalsys, et al. La teoría Déficit de autocuidado: Dorothea Elizabeth Orem. Gaceta Médica Espirituana, 2017, vol. 19, no 3, p. 89-100

⁴⁶ PINO, Francisco J.; GARCÍA, Félix; PIATTINI, Mario. Revisión sistemática de mejora de procesos software en micro, pequeñas y medianas empresas. *REICIS. Revista Española de Innovación, Calidad e Ingeniería del Software*, 2006, vol. 2, no 1.

⁴⁷ ORTIZ, Z. ¿Qué son las revisiones sistemáticas? [En línea] <en www.centrocochrane.mx., diciembre de 2004.> [Citado el 19 de junio de 2018]

Para definir el sobrepeso y la Obesidad, la OMS (2000) los define partir del cálculo del Índice de Masa Corporal (IMC) y la circunferencia de la cintura. No obstante, debe considerarse como una guía aproximativa, pues puede no corresponder al mismo grado de gordura en diferentes individuos. De aparente sencillez en el diagnóstico, el sobrepeso y la obesidad no son en realidad una afección fácil de determinar, ya que una persona puede tener un peso elevado junto con una importante musculatura, o bien tener un peso normal junto a niveles de grasa superiores a los considerados como normales⁴⁸.

Sobrepeso: Cuando el IMC se ubica de 25 a 29.9.

Obesidad: IMC mayor o igual que 30.0 kg/m².

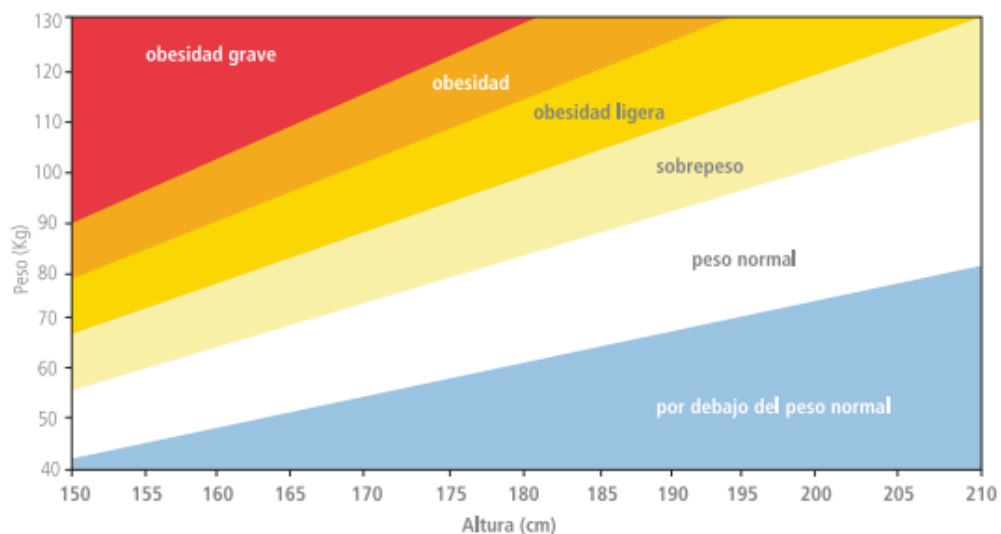


Figura 1. Clasificación de adultos respecto a su altura, peso e índice de masa corporal (IMC). **Fuente:** Elaborado por OMS a partir del reporte técnico series 894 “Obesity: preventing and managing the global epidemic”, 2000

Mujer: Persona del sexo femenino.⁴⁹

⁴⁸ GUTIÉRREZ-PULIDO, H., et al. Diez problemas de la población de Jalisco: Una perspectiva socio demográfica. *Guadalajara Jalisco México. Gobierno de Jalisco. Secretaria General de Gobierno Consejo Estatal de Población*, 2011.

⁴⁹ ESPAÑOLA, RAE Real Academia. *Ortografía de la lengua española*. Espasa, 2010.

Sexo: 1. m. Condición orgánica, masculina o femenina, de los animales y las plantas.⁴⁹

Los siguientes conceptos fueron obtenidos de Zapata & Cuenca⁵⁰

Estudiante Auxiliar de investigación: Hace referencia a la vinculación de los estudiantes a través de la participación en Proyectos de Investigación avalados institucionalmente

Estudiante investigador: Hace referencia al estudiante el cual es el encargado de indagar e intentar descubrir un nuevo conocimiento. Para ello, realizará una serie de actividades que le permitirán aumentar su saber dentro de un determinado campo de estudio.

Docente investigador- Docente auxiliar de investigador: Mecanismos instaurados que se da a partir de la implementación de las investigaciones que son parte de la docencia y/o de la proyección social.

Líneas de investigación: El Programa de Enfermería, de la Universidad de Cundinamarca, plantea su proyección y su tendencia hacia el cuidado de la salud y la vida orientado en cada uno de los cuatro procesos: Proceso de Asistencia de Enfermería, el Proceso de Educación en Enfermería y en Salud, el Proceso de Gestión en Enfermería y en Salud y el Proceso de Investigación en Enfermería y en Salud, donde se reúnen las experiencias avaladas por múltiples trabajos realizados por docentes y estudiantes en sus prácticas formativas y en modalidad de auxiliares de investigación, que se vienen adelantando posterior al rediseño curricular del 2003.

Disciplina: Las disciplinas académicas se establecen a lo largo de la historia y, una vez constituidas institucionalmente, se distinguen por tener un objeto particular de estudio y poseer un bagaje de conocimientos especializados sobre

⁵⁰ ZAPATA, Jenny y CUENCA, Karina. Estado del arte de las investigaciones en la línea de salud y seguridad en el trabajo. Trabajo de grado enfermera. Girardot: Universidad de Cundinamarca. Facultad Ciencias de la Salud, Programa de Enfermería, 2017. 44 p.

ese objeto, con teorías y conceptos que lo organizan, con lenguajes especializados, métodos y presencia.⁵¹

Medicina: La medicina ha sido definida corrientemente como "la ciencia que tiene por objeto la conservación y el restablecimiento de la salud"⁵², o "el arte de prevenir, cuidar y asistir en la curación de la enfermedad"⁵³, o finalmente, "la ciencia de curar y precaver las enfermedades"⁵⁴

Enfermería: La enfermería abarca la atención autónoma y en colaboración dispensada a personas de todas las edades, familias, grupos y comunidades, enfermos o no, y en todas circunstancias. Comprende la promoción de la salud, la prevención de enfermedades y la atención dispensada a enfermos, discapacitados y personas en situación terminal.⁵⁵

Psicología: El estudio científico del comportamiento y de los procesos mentales.

Nutrición: la nutrición es un amplio y complejo conjunto de fenómenos biológicos, psicoemocionales y socioculturales asociados con la obtención, asimilación y metabolismos de los nutrientes, por lo que su estudio es necesariamente interdisciplinario concurriendo en ella la biología, ecología, historia, política, economía, psicología, antropología, sociología y cualquier disciplina que aborde factores que afecten a la nutrición.

Fisioterapia: Profesión autónoma que presta servicios de valoración, diagnóstico, planificación, intervención y evaluación, realizados por el fisioterapeuta realizados para su dirección o supervisión, a las personas y comunidades, para preservar, mantener y desarrollar al máximo el movimiento y las habilidades funcionales y por

⁵¹ KRISHNAN, Armin. What are academic disciplines? Some observations on the disciplinarity vs. interdisciplinarity debate. 2009.

⁵² LAROUSSE, Pierre; AUGÉ, Claude; DE TORO, Michel. *Pequeño Larousse ilustrado: nuevo diccionario enciclopédico*. Librería Larousse, 1914.

⁵³ VENES, Donald. *Taber's cyclopedic medical dictionary*. FA Davis, 2017.

⁵⁴ ESPAÑOLA, Real Academia, et al. *Diccionario manual e ilustrado de la lengua española*. 1989.

⁵⁵ ORGANIZACIÓN MUNDIAL DE LA SALUD, WHO. [En línea]. 2018. <<http://www.who.int/topics/nursing/es/>> [Citado el 19 de junio de 2018]

lo tanto, el nivel de salud, durante toda la vida. (14ª Reunión general de la WCPT, Yokohama Japón, 1999)

Ciencias del deporte: El conjunto todas las iniciativas disciplinares que se ocupan del rendimiento deportivo en sus elementos condicionales, en sus características contextuales y en sus procesos de optimización.

5.3 MARCO ETICO LEGAL

Las revisiones sistemáticas son de diseño de investigación observacional y retrospectivo, que sintetiza los resultados de múltiples investigaciones, identificando los estudios relevantes para responder preguntas específicas de la práctica clínica.⁵⁶

Al respecto, la investigación sigue los parámetros éticos establecidos según la Resolución 8430 de 1993⁵⁷ y la Declaración de Helsinki⁵⁸. Es una investigación que no evidencia riesgo para los humanos porque no se realiza sobre individuos si no sobre artículos publicados; el proyecto de investigación no presenta dilemas éticos.

Teniendo en cuenta la importancia de los aspectos legales estipulados en el reglamento para la elaboración y presentación de las Investigaciones de la

⁵⁶ BELTRÁN, G.; ÓSCAR, A. Revisiones sistemáticas de la literatura. *Revista Colombiana de Gastroenterología*, 2005, vol. 20, no 1.

⁵⁷ COLOMBIA. MINISTERIO DE SALUD. Resolución Número 8430 (4, Octubre, 1993) Por la cual se establecen las normas científicas, técnicas y administrativas para la investigación en salud. Bogotá D.C: El Ministerio, 1993.

⁵⁸ MUNDIAL, Asociación Médica, et al. Declaración de Helsinki. 2002.

Universidad de Cundinamarca se retomaron algunos artículos. Reglamento para la elaboración y presentación de los trabajos de grado.

Actualmente los programas de pregrado de la Universidad de Cundinamarca tienen establecido en el acuerdo número 0015 del 2 de agosto de 1999 expedido por el consejo superior. "Por el cual determina el reglamento para la elaboración y presentación de los trabajos de grado" En el cual se describen los procesos de la siguiente manera:

Capítulo 1. Definición naturaleza objetivos y opciones.

Artículo Primero. el trabajo de grado es el conjunto de actividades y caracteres teórico- práctico o investigativo desarrollado por el futuro profesional de las ciencias de la salud, mediante el cual aplica y adapta los conocimientos adquiridos también, crea y desarrolla nuevos modelos y esquemas teóricos soportados en las áreas de formación profesional.

Artículo Segundo. El trabajo de grado es un requisito parcial, indispensable y obligatorio para graduarse y formar parte integral del plan de estudio del programa de enfermería.

Artículo Tercero. Objetivos del trabajo de grado:

- Estimular y fomentar en el estudiante la aplicación adaptación de conocimientos teórico-científico, para la solución de los problemas de la gestión en salud.
- Propiciar al estudiante un espacio que contribuya a su formación profesional integral mediante el contacto con la realidad y el fenómeno del proceso de salud y enfermedad. Realizando análisis y comprensión de la problemática nacional, para ofrecer alternativas de desarrollo en las debilidades detectadas.
- incorporar activamente al futuro profesional del área de la salud en los proyectos de investigación aplicada de interés institucional a la proyección social.

- Presentar Investigaciones coherentes con las políticas y líneas de investigación establecidos en la Facultad de la Universidad de Cundinamarca.

Artículo Quinto. El estudiante podrá iniciar el proceso conducente al desarrollo su trabajo de grado cuando esté cursando los núcleos temáticos correspondientes a la investigación.

Artículo Sexto. Cualquiera que sea la opción de trabajo de grado escogida por el estudiante requiere matricularse para los períodos académicos correspondientes hasta cuando el trabajo de grado se ha sustentado y aprobado según las exigencias del reglamento estudiantil.

6. ESTADO DEL ARTE

El siguiente estado del arte expresa la indagación de investigaciones realizadas sobre el tema doble carga nutricional en el hogar reconocido como exceso de peso en la madre o anemia y malnutrición en un niño o adulto mayor. Para cumplir con este propósito, se han revisado las investigaciones actuales, seleccionando aquellas de gran impacto científico, publicaciones en revistas indexadas e informes nacionales y territoriales relacionados con los temas conexos de seguridad alimentaria y nutricional, doble carga nutricional y género, desde la perspectiva de equidad y enfoque derechos.

Con el fin de identificar las fronteras del conocimiento sobre el tema y elaborar un propuesta innovadora de intervención en los hogares que se encuentran con malnutrición en la provincia del Alto Magdalena para periodos próximos.

Lo que se expondrá a continuación es producto de revisión en páginas oficiales de entidades nacionales e internacionales y de bases de datos con aval y de gran impacto como: Scielo, Pubmed, Cochrane, Scopus, Hinari, entre otras que mostraron estudios con diferentes metodologías (cuantitativas, cualitativas o mixtas).

Los criterios de búsqueda que se tuvieron en cuenta fueron:

- Considerar como palabra(s) clave: Seguridad Alimentaria y nutricional; doble carga nutricional, escolares, género, exceso de peso, políticas públicas, determinantes sociales, derechos humanos, inseguridad alimentaria y nutricional, etc.
- Ser publicado entre 2002 y 2017.

Se hizo la selección de las publicaciones que contaran con estos criterios de búsqueda y apoyara de manera argumentativa los objetivos del estudio.

Panorama Nutricional actual

Aunque cerca de 30 millones de personas han superado el hambre en menos de veinte años, la desnutrición crónica sigue afectando al 11.6% de los menores de 5 años. Adicional a ello, se presentan de forma creciente más eventos como el sobrepeso y la obesidad infantil. Este es un fenómeno que afecta a la mayoría de los países de Latinoamérica, contemplando la existencia de desnutrición, deficiencias nutricionales y obesidad en una misma población.⁵⁹

Más de la mitad de la población en Latinoamérica sufre de malnutrición, pero no sólo a causa del hambre, sino también por la obesidad que afecta a 360 millones de personas.

34 millones de personas siguen sufriendo de subnutrición en Latinoamérica, el 47,7 % de los niños menores de 5 años padece anemia y el 49,8 %, aproximadamente 1,3 millones, tiene desnutrición crónica (Organización Mundial de la Salud, 2017). A esto se le conoce como doble carga nutricional.

Los primeros planteamientos del fenómeno de la Doble Carga Nutricional, reconocen que la situación nutricional de países como Colombia, es resultado de un proceso acelerado de transición nutricional, relacionada con la coexistencia de otras transiciones (transición epidemiológica, demográfica y alimentaria, inconclusas), dando paso a cambios en el patrón alimentario y a la presencia de varios estados de malnutrición en un mismo individuo, hogar o población.⁶⁰⁻⁶¹

Actualmente, el paradigma reconoce que la doble carga nutricional (entendida como la coexistencia de retraso en talla, exceso de peso y deficiencias

⁵⁹ WORLD FOOD PROGRAMME. WFP Year in Review in 2015. [En línea] revisado el 19 de junio 2018. Disponible en Internet: <https://www.wfp.org/content/wfp-year-review-2015>

⁶⁰ ROSIQUE GRACIA, Javier; GARCÍA, Andrés Felipe; VILLADA GÓMEZ, Bresnhev A. Estado nutricional, patrón alimentario y transición nutricional en escolares de Donmatías (Antioquia). *Revista Colombiana de Antropología*, 2012, vol. 48, no 1.

⁶¹ POPKIN, Barry M. The shift in stages of the nutrition transition in the developing world differs from past experiences!. *Public health nutrition*, 2002, vol. 5, no 1A, p. 205-214.

nutricionales), no solo depende de los cambios dados en el patrón alimentario. Este proceso, desde una perspectiva holística, obedece a las condiciones de vida que enfrentan las poblaciones y los medios disponibles para mejorarlas; sumado a la coexistencia de dichas transiciones en escenarios desiguales. Es así como se complejiza el panorama nutricional, su atención integral⁶²⁻⁶³⁻⁶⁴. Desde diferentes análisis, la Doble carga Nutricional es reconocida como expresión de inequidad social, pues son eventos producto de la injusticia social ratificándose como realidades evitables.⁶⁵

Transición Nutricional: Transformación del patrón alimentario en países modernos

La transición nutricional se define como grandes cambios que se han producido en los patrones de alimentación y la actividad física. Dichos cambios representan el estado nutricional y la actual composición corporal poblacional. Las sociedades modernas parecen estar relacionadas con un patrón alimentario producto de la industrialización, caracterizado por un alto consumo en grasas saturadas, azúcar, alimentos refinados y bajo consumo de fibra. A dicho patrón se le atribuyen las altas prevalencias de enfermedades crónicas no transmisibles y el ser la causa principal de la transición nutricional en dichos territorios⁶⁶.

⁶² LAMUS-LEMUS, Francisco, et al. Avances en la comprensión de la transición nutricional colombiana. *Revista Gerencia y Políticas de Salud*, 2012, vol. 11, no 23..

⁶³ FONSECA CENTENO, Zulma. Aproximación a los factores asociados a la doble carga nutricional en escolares de 5 a 17 años en Colombia, 2010. 2016.

⁶⁴ BENJUMEA RINCÓN, María Victoria; RUEDA OSORIO, Aníbal; RODRÍGUEZ LEYTON, Mylene. Concordancia en la talla para la edad entre diferentes referencias de crecimiento. Caldas, Colombia. 2006-2009. *Revista Española de Salud Pública*, 2012, vol. 86, p. 393-407.

⁶⁵ SILVA, J. B. y BARROS, M. B. Epidemiología e inequidad: Notas sobre teoría e historia. *Revista Panamericana de salud pública*, 12(6) 2002

⁶⁶ POPKIN, Barry M. The shift in stages of the nutrition transition in the developing world differs from past experiences!. *Public health nutrition*, 2002, vol. 5, no 1A, p. 205-214.

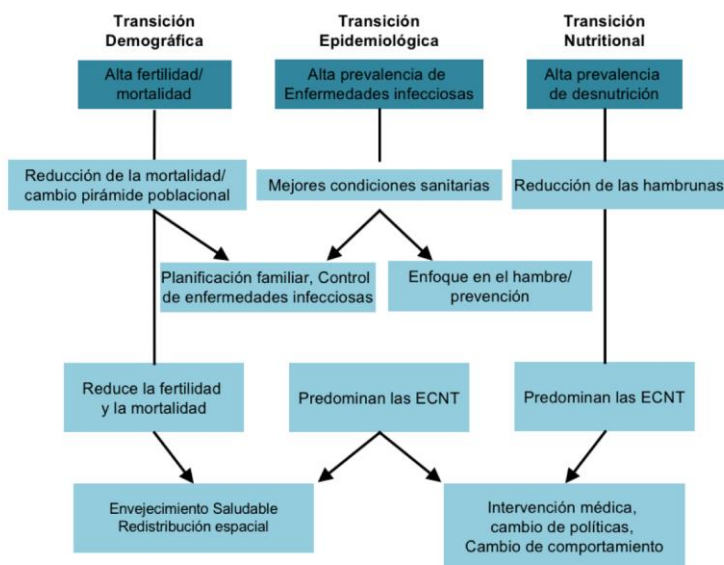


Figura 2 Transiciones Demográfica, Epidemiológica y Nutricional. **Fuente:** Popkin 2006.

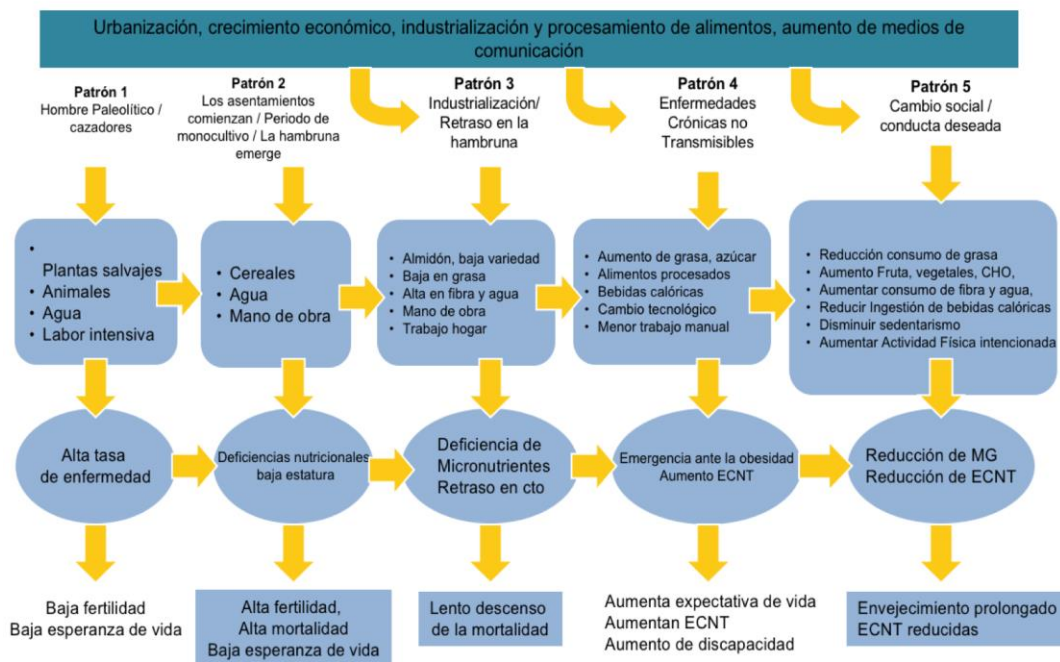


Figura 3 Etapas de la Transición Nutricional. **Fuente:** Popkin 2006.

Según Popkin, la explicación del cambio en el estado nutricional de las poblaciones modernas, comprende la transformación de las condiciones de vida de las poblaciones desde la era paleolítica. Se proponen cinco patrones en los cuales “los patrones uno y dos se describen como aquellos correspondientes a organizaciones sociales históricas de cazadores y recolectores y de asentamientos humanos sostenidos por monocultivos susceptibles de ser afectados por hambrunas y periodos de inseguridad alimentaria severa”.⁶⁷

El patrón tres caracteriza un proceso de adaptación a la vida urbana traducido en industrialización, y el patrón cuatro describe los cambios en el patrón alimentario relacionado con aumento en el consumo de grasas y azúcares y disminución de la actividad física, como causa del exceso de peso y de las enfermedades crónicas no transmisibles.⁶⁷

El patrón cinco corresponde “al proceso de cambio y ajuste social deseado, donde se recobran los hábitos dietarios bajos en grasa y carbohidratos y aumento voluntario de la actividad física, lo que se traduce en reducciones en la prevalencia de exceso de peso y disminución de las enfermedades crónicas”.⁶⁷

La descripción anterior pone en evidencia los procesos a los cuales se han sometido gran parte de las poblaciones, los cuales han conllevado a que su perfil epidemiológico y nutricional sean modificados. La desaparición de la malnutrición por déficit, las enfermedades infecciosas y la aparición de exceso de peso y las enfermedades crónicas no transmisibles, se consideran como los principales cambios a un proceso de adaptación a la industrialización social, económica y alimentaria. Dichos fenómenos han logrado que las intervenciones en la salud pública de distintos países, hayan sido ajustadas para dar respuesta a los perfiles mencionados.

⁶⁷LAMUS-LEMUS, Francisco, et al. Avances en la comprensión de la transición nutricional colombiana. *Revista Gerencia y Políticas de Salud*, 2012, vol. 11, no 23..

Mosaico epidemiológico: Situación de países de medianos y bajos ingresos

Sin embargo, en los países de medianos y bajos ingresos, como son los de América Latina, las transiciones, son procesos inconclusos que conllevan a eventos emergentes y condicionan la calidad de vida de las poblaciones.

En la mayoría de países, existen poblaciones con una situación nutricional compleja. Los países Latinoamericanos han evolucionado hacia un mosaico epidemiológico en el que muestran un incremento del exceso de peso en todos los grupos de edad, pero particularmente en las mujeres adultas, con aumentos importantes de la prevalencia de sobrepeso, obesidad e Hiperlipidemias. Además, muestran una tendencia hacia la disminución de la prevalencia de déficit de peso y estatura en todas las edades, sin eliminar del todo la presencia de desnutrición en la familia y en la comunidad.⁶⁸

Ambos extremos de la malnutrición (entendida como retraso en talla y exceso de peso), coexisten con deficiencias nutricionales que caracterizan el hambre oculta. Sumado a esto se siguen presentando altas tasas de mortalidad por enfermedades infecciosas y enfermedades crónicas no transmisibles; mortalidad infantil, acompañadas de pobreza extrema y desigualdad social: factores que condicionan de forma permanente el desarrollo humano en los territorios.⁶⁹

“Las afecciones nutricionales son cada vez más frecuentes en el mundo, en algunos casos por problemas de alimentación tal como se presenta en los países subdesarrollados, en los cuales es frecuente que se presente la paradoja nutricional, esto es, hogares con escasos recursos económicos con predominio de la malnutrición por déficit, especialmente en los niños y por exceso en los adultos;

⁶⁸ ROSIQUE GRACIA, Javier; GARCÍA, Andrés Felipe; VILLADA GÓMEZ, Bresnhev A. Estado nutricional, patrón alimentario y transición nutricional en escolares de Donmatías (Antioquia). *Revista Colombiana de Antropología*, 2012, vol. 48, no 1.

⁶⁹ ROSIQUE GRACIA, Javier; GARCÍA, Andrés Felipe; VILLADA GÓMEZ, Bresnhev A. Estado nutricional, patrón alimentario y transición nutricional en escolares de Donmatías (Antioquia). *Revista Colombiana de Antropología*, 2012, vol. 48, no 1.

aunque se asocia el sobrepeso y la obesidad con la abundancia alimentaria, también es un reflejo de la malnutrición”.⁷⁰

*Al respecto se dice que, “La presencia de la doble carga nutricional, tanto en la población como en el hogar, y su coexistencia con los problemas derivados del hambre oculta, generan dudas con respecto a la publicitada transición nutricional en Latinoamérica, enlazada con el concepto de transición epidemiológica y relacionada claramente con la transición demográfica; la transición nutricional no responde a esta lógica en razón a que los problemas de las deficiencias nutricionales no han mejorado significativamente. Por el contrario, se registra, además, que la desnutrición crece actualmente en lo urbano más que en lo rural, y en lo urbano, las carencias de micronutrientes empeoran y se suman al aumento del sobrepeso y obesidad”.*⁷¹

La doble carga nutricional es un fenómeno emergente, abordado por varios autores en el marco de la seguridad alimentaria y nutricional. Dicho concepto fue reconocido por primera vez como un “nuevo paradigma” en la Conferencia Internacional sobre Nutrición (CIE) celebrada por la Organización de las Naciones Unidas (FAO) y la Organización Mundial de la Salud (OMS) en 1992. Se planteó que el abordaje de la malnutrición se diera de forma integral dentro de las acciones de política pública, y no de forma desagregada, pues gran parte de los países se enfrentaban a la coexistencia de ambas alteraciones del estado nutricional en sus territorios.⁷²

⁷⁰ HURTADO-QUINTERO, Camila, et al. Malnutrition by excess and deficiency in children and adolescents, department of Antioquia 2015. *Revista Facultad Nacional de Salud Pública*, 2017, vol. 35, no 1, p. 58-70..

⁷¹ DEL CASTILLO, Sara. La seguridad alimentaria y nutricional como derecho: mucho más que la evolución de un concepto. *O. d. OBSAN, OBSAN-UN*, 2010, vol. 5, p. 2005-2010..

⁷² SHRIMPTON, R. y ROKX, C. The Double Murder of Malnutrition. Bank’s Human Development Network. 2012.

La Organización Mundial de la Salud define la doble carga de la malnutrición[1] como la coexistencia de la desnutrición junto con el sobrepeso y la obesidad, o enfermedades no transmisibles relacionadas con la dieta, dentro de los individuos, los hogares y las poblaciones y a lo largo del curso de la vida. Otros autores describen la doble carga nutricional como la presencia de individuos de bajo peso (regularmente niños pequeños desnutridos) que conviven con individuos con sobrepeso (frecuentemente madres obesas) en el mismo hogar, generalmente asociado a la creciente urbanización en medio de la pobreza, especialmente en Latinoamérica.⁷³

La doble carga se define como la dualidad de la malnutrición, la cual se presenta por la coexistencia de la desnutrición y las enfermedades infecciosas, con la obesidad y las enfermedades crónicas.⁷⁴

Clasificación de la Doble Carga Nutricional

La doble carga de desnutrición se puede clasificar en:

- Nivel individual: Presencia de exceso de peso con deficiencia de una o varias vitaminas y minerales en un individuo.
- Nivel del hogar: Cuando una madre tiene exceso de peso o anemia y un niño o persona adulta mayor tiene un peso inferior al esperado
- Nivel poblacional: Existe una prevalencia tanto de desnutrición como de sobrepeso en la misma comunidad, nación o región.⁷⁵

⁷³ DEL CASTILLO, Sara. La seguridad alimentaria y nutricional como derecho: mucho más que la evolución de un concepto. *O. d. OBSAN, OBSAN-UN*, 2010, vol. 5, p. 2005-2010.

⁷⁴ BENJUMEA RINCÓN, María Victoria; RUEDA OSORIO, Aníbal; RODRÍGUEZ LEYTON, Mylene. Concordancia en la talla para la edad entre diferentes referencias de crecimiento. Caldas, Colombia. 2006-2009. *Revista Española de Salud Pública*, 2012, vol. 86, p. 393-407.

⁷⁵ SHRIMPTON, R. y ROKX, C. The Double Murder of Malnutrition. Bank's Human Development Network. 2012.

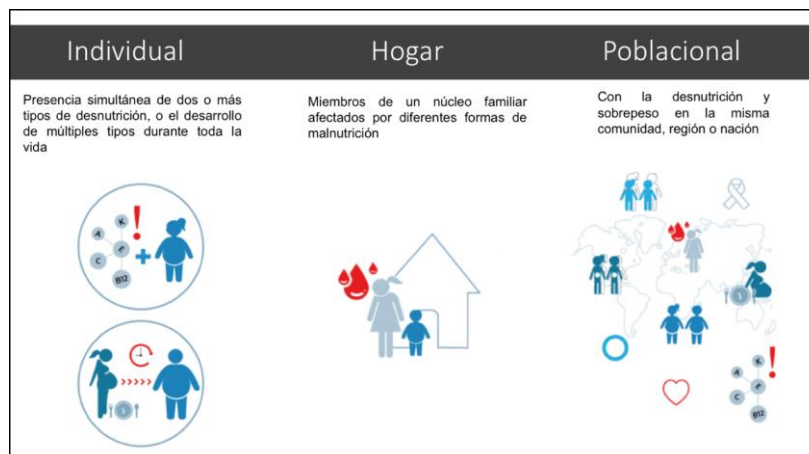


Figura 4 Clasificación de la Doble Carga Nutricional. **Fuente:** OMS. 2017.

El panorama mundial no difiere del panorama nacional. La situación nutricional el territorio colombiano, es el resultado la coexistencia de una disponibilidad excesiva o deficiente de calorías y nutrientes, y otros factores que determinan la existencia de desenlaces nutricionales entre el déficit y el exceso, caracterizados por la presencia de retraso en talla y obesidad en un mismo individuo, miembros del hogar padeciendo desnutrición, exceso de peso, y déficit de micronutrientes, o grupos poblacionales con ambos estadios de malnutrición acompañados de otras deficiencias nutricionales.^{76 -77-78}

En Colombia, son pocos los estudios existentes en torno a esta problemática relativamente emergente; la disponibilidad de la información conceptual es limitada, y mucho más los análisis de sus determinantes en cada territorio⁷⁷⁻⁷⁹. De la información disponible, se tienen estudios a nivel nacional, en donde se ha

⁷⁶ LAMUS-LEMUS, Francisco, et al. Avances en la comprensión de la transición nutricional colombiana. *Revista Gerencia y Políticas de Salud*, 2012, vol. 11, no 23.

⁷⁷ FONSECA CENTENO, Zulma. Aproximación a los factores asociados a la doble carga nutricional en escolares de 5 a 17 años en Colombia, 2010. 2016.

⁷⁸ FONSECA, Zulma Yanira; PATIÑO, Gonzalo Alberto; HERRÁN, Oscar Fernando. Malnutrición y seguridad alimentaria: un estudio multinivel. *Revista chilena de nutrición*, 2013, vol. 40, no 3, p. 206-215.

⁷⁹ ROSIQUE GRACIA, Javier; GARCÍA, Andrés Felipe; VILLADA GÓMEZ, Bresnhev A. Estado nutricional, patrón alimentario y transición nutricional en escolares de Donmatías (Antioquia). *Revista Colombiana de Antropología*, 2012, vol. 48, no 1.

analizado la existencia de doble carga nutricional a nivel del hogar⁸⁰; madres con exceso de peso e hijo menor de 5 años con retraso en talla⁸¹; escolares entre los 5 y los 17 años con exceso de peso y anemia⁷⁷, a nivel territorial se ha analizado su presencia en el hogar (dúo madre – hijo) con características particulares⁸² y en grupos poblacionales específicos⁸³. Dichos análisis han contemplado la presencia de esta problemática con la existencia de determinantes del orden estructural e intermedio⁸⁴⁻⁸⁵.

Según la última encuesta de la situación nutricional realizada en 2010⁸⁶... “el déficit de peso para la talla en menores de 60 meses fue de 0,9%, y el exceso de 5,2%, en niños de 5 a 17 años el deficit fue de 2,1% y el exceso de 4,1%. En los adultos el exceso de peso fue de 57% para los hombres y de 43% para las mujeres”. Aun cuando se reportan las prevalencias para el déficit o el exceso en distinto grupo etarios, se desconoce la magnitud de la Doble Carga Nutricional en distintos grupos poblacionales. Lo que sí se evidencia en los análisis, es que la presencia de dichos eventos, se relaciona con la calidad y los costos de vida de la población del país.

Para la población de 5 a 17 años en específico, cuando se relacionan estos estados con ciertos factores se encuentra que el retraso en talla se manifiesta en

⁸⁰ CADENA, E. *Determinantes de la paradoja nutricional en Colombia 2010. Nutrial 2013. Nutrición y alimentación humana: crisis, desafíos y perspectivas*. 2012. Tesis Doctoral. Tesis]. Medellín: Universidad de Antioquia.

⁸¹ OSAN. Aproximación de los determinantes de la doble carga nutricional en Colombia. Boletín, Bogotá. 2014

⁸² ROJAS, M. V. Doble carga nutricional: entre la economía y la cultura de hogares afrocolombianos del municipio de San Andrés de Tumaco (Nariño), Estudios de caso. Universidad Nacional de Colombia. Departamento de Nutrición humana. 2012.

⁸³ KORDAS, Katarzyna, et al. Being Overweight or Obese Is Associated with Lower Prevalence of Anemia among Colombian Women of Reproductive Age1, 2. *The Journal of nutrition*, 2012, vol. 143, no 2, p. 175-181.

⁸⁴ FONSECA, Zulma Yanira; PATIÑO, Gonzalo Alberto; HERRÁN, Oscar Fernando. Malnutrición y seguridad alimentaria: un estudio multinivel. *Revista chilena de nutrición*, 2013, vol. 40, no 3, p. 206-215.

⁸⁵ OSAN. Aproximación de los determinantes de la doble carga nutricional en Colombia. Boletín, Bogotá. 2014.

⁸⁶ICBF, Profamilia. Instituto Nacional de Salud, Ministerio de la Protección Social, Encuesta nutricional de situación nutricional en Colombia (ENSIN) 2010: resumen ejecutivo. 2011.

el 13% de la población con nivel 1 del SISBEN, en el 24% de los niños que tienen madres sin educación, en el 29% de los niños y niñas que pertenecen a poblaciones indígenas y en un 15,2% de quienes habitan en el área rural.⁸⁶ La prevalencia de obesidad, se ha aumentado considerablemente en quienes pertenecen a niveles más altos de SISBEN (22,3%), con madres con mayor grado de escolaridad (26,8%) o que habitan en el área urbana (19,2%). Ambas condiciones se presentan en gran parte del territorio colombiano, teniendo las mayores prevalencias en el Amazonas (31,5%), Vaupés (29,3%) y Cauca (22,3%) para retraso en talla; y en un 31,5% en San Andrés, 22,4% en Guaviare y 21,7% en Cauca para sobrepeso y obesidad, sin desconocer su manifestación en otras partes del país.⁸⁷

En el caso de Cundinamarca, según el reporte del SISVAN para el año 2015, los indicadores nutricionales muestran que ambos eventos se siguen presentando en diferentes grupos poblacionales. Es así como en el departamento, los niños menores de 5 años presentan prevalencia de desnutrición crónica de 10,42% contrastada con un exceso de peso del 23,06% en la misma población. En los infantes entre los seis y los 11 años, la prevalencia de Desnutrición crónica y del exceso de peso el afecta al 7,22% y al 21,49% respectivamente. En los adolescentes la problemática es similar teniendo prevalencias de 10,2% y 18% para estos eventos de malnutrición.

Respecto a la alimentación como un determinante social de la salud en las familias, a nivel nacional se han planteado importantes reflexiones que ratifican el compromiso que deben tener todos los sectores en atender a las problemáticas con una perspectiva holística sobre distintos ámbitos que afectan la alimentación,

⁸⁷ ICBF, Profamilia. Instituto Nacional de Salud, Ministerio de la Protección Social, Encuesta nutricional de situación nutricional en Colombia (ENSIN) 2010: resumen ejecutivo. 2011.

determinando la salud en las personas, así como el bienestar de las familias en términos de inseguridad alimentaria y nutricional⁸⁸

Adicionalmente se hacen conexiones entre la Seguridad Alimentaria y Nutricional y el género del jefe de hogar, aduciendo que las mujeres son actores clave en alcanzar la garantía de la Seguridad Alimentaria y nutricional de sí mismas y sus hogares, pues es quien toma mejores decisiones en el suministro de alimentos dentro del hogar.⁸⁹

De los análisis que se han hecho con base a la Encuesta de calidad de vida entre el 2008 y 2012, de seguridad alimentaria en los hogares colombianos, se reconoce que “los hogares con niños menores, tanto de 5 años como de 18 años, muestran niveles de pobreza extrema por encima del promedio nacional. Así, la pobreza extrema como indicador indirecto de la inseguridad alimentaria estaría indicando que esta ha disminuido en el país de manera significativa pero que aún se observan diferenciales importantes entre los hogares según su lugar de residencia, su estructura por edad y el sexo del jefe”.⁸⁹

⁸⁸ DEPARTAMENTO NACIONAL DE PLANEACIÓN. Observatorio de Políticas Sociales; Boletín número 7. Junio de 2016

⁸⁹ DEPARTAMENTO NACIONAL DE PLANEACIÓN. Observatorio de Políticas Sociales; Boletín número 7. Junio de 2016

7. DISEÑO METODOLOGICO

La motivación principal se centra en la indagación sobre las principales investigaciones realizadas en torno al fenómeno del sobrepeso y la obesidad durante el periodo de 2012 a 2018, la naturaleza del trabajo es de carácter exploratorio, se pretenden describir las características de estas investigaciones teniendo en cuenta las realizadas en mujeres, destacando las distintas disciplinas que abordan esta problemática, profundizando en los enfoques de las investigaciones realizadas por enfermería promoción, prevención, rehabilitación y curación, el análisis y la interpretación se acentuara en los resultados y principales conclusiones de estas investigaciones.

El diseño de este estudio es de carácter fenomenológico hermenéutico, puesto que aborda la problemática del sobrepeso y la obesidad y las principales investigaciones realizadas por enfermeros/as, nutricionistas, médicos/as, psicólogos/as, publicadas en revistas indexadas, bibliotecas y bases de datos con acceso libre por medio de web. Este trabajo se centra por tanto en una revisión analítica basada en categorías de análisis.

Dentro de los criterios de inclusión se encuentra el idioma, la población y el año. Se eligieron estudios que estuvieran en español, inglés y portugués; que dentro de la muestra tuviera a mujeres y que estuvieran realizados entre los años 2012-2018. Para la búsqueda de los artículos se usaron los siguientes buscadores y revistas: LILACS, PUBMED, SCIELO, BIOMED, COCHRANE LIBRARY, MEDLINE, BMJ JOURNALS, MEDES, PAKISTAN JOURNAL OF MEDICAL SCIENCES y el portal GOOGLE ACADEMICO.

Un estudio hermenéutico es un proceso de apertura y reconocimiento, en el que se interpreta el discurso, en este caso el elaborado por las distintas investigaciones relacionas con sobrepeso y obesidad en mujeres, como estos

discursos aportan a la construcción de una realidad en constante cambio, el acto de leer e interpretar se convierte en dialéctico puesto que se pretende comprender y aportar una explicación.

La interpretación hermenéutica gira en torno a categorías de análisis este proceso de La categorización es una clasificación de conceptos relacionadas por un mismo tema. Las categorías contienen un tipo de significado respecto a metodología utilizada, tipo de población, disciplinas relacionadas, conclusiones contenidas en las investigaciones relacionadas con sobrepeso y obesidad.

Tabla 1. Categorías de análisis.

CATEGORI A	DEFINICION	SUB CATEGORIA	DEFINICION
Metodología Utilizada En La Investigación	“Por Metodología se entiende la utilización consciente de los principios, categorías y leyes de la filosofía en el trabajo de investigación. También se dice que Metodología es el estudio crítico del método, o	Descriptivo	Con los estudios descriptivos se busca especificar las propiedades, las características y los perfiles de personas, grupos, comunidades, procesos, objetos o cualquier otro fenómeno que se someta a un análisis. Es decir, únicamente pretenden medir o recoger información de manera independiente o conjunta

	<p>también la teoría general del método. De forma más simple se considera como la suma o adición de los métodos y la técnica”⁹⁰</p>		<p>sobre los conceptos o las variables a las que se refieren, esto es, su objetivo no es indicar cómo se relacionan éstas.⁹¹</p>
		<p>Correlacional</p>	<p>Los estudios correlacionales pretenden responder a preguntas de investigación como las siguientes: ¿aumenta la autoestima de los pacientes conforme reciben una psicoterapia Gestáltica? Este tipo de estudios tiene como finalidad conocer la relación o grado de asociación que exista. Entre dos o más conceptos, categorías o variables en una muestra o contexto en particular.⁹²</p>

⁹⁰GONZÁLEZ, Roberto, LAVÍN, Mario y CURIEL, Lilian. Metodología de la Investigación Científica para las Ciencias Técnicas, Universidad de Matanzas. 2003.

⁹¹HERNÁNDEZ, Roberto, et al. Metodología de la investigación. México. Editorial Mc Graw Hill, 1998, p. 15-40.

⁹²WHITE, Howard, et al. *Diseño y métodos cuasiexperimentales*. 2016.

		Cuasiexperiment al	<p>Contrastan hipótesis causales pero carece, por definición, de distribución aleatoria. La asignación a las condiciones (tratamiento versus ningún tratamiento o comparación) se lleva a cabo por autoselección (los participantes eligen el tratamiento), por la selección efectuada por los administradores (por ejemplo, funcionarios, Profesores, autoridades, etc.) o por ambas vías.⁹³</p>
		Experimental	<p>hablamos de “experimentar” cuando mezclamos sustancias Químicas y vemos la reacción provocada, o cuando nos cambiamos de peinado y observamos el efecto</p> <p>Que causa en nuestras amistades. La esencia de esta concepción de experimento es que</p>

⁹³ WHITE, Howard, et al. *Diseño y métodos cuasiexperimentales*. 2016.

			requiere la manipulación intencional de una acción para analizar sus posibles resultados. ⁹⁴
		Explicativo	Es la interpretación de una realidad o la explicación del por qué y para qué del objeto de estudio. ⁹⁵
Tipo De Población	El universo o población, es un conjunto de personas, seres u objetos a los que se refieren los resultados de la investigación. De acuerdo a Ludwig (s/f), una población es finita cuando tiene un número limitado	Mujeres	Persona del sexo femenino. ⁹⁷

⁹⁴ WHITE, Howard, et al. *Diseño y métodos cuasiexperimentales*. 2016.

⁹⁵ WHITE, Howard, et al. *Diseño y métodos cuasiexperimentales*. 2016.

⁹⁷ ESPAÑOLA, Real Academia. Real academia española. Perlado, Páez, 1952.

	de elementos (ejemplo: todos los habitantes de una comunidad); una población es infinita cuando no es posible contar a todos sus elementos (ejemplo, la población de insectos en el mundo).” ⁹⁶	Hombres	Persona del sexo masculino. ⁹⁸
Conclusiones	“La conclusión o las conclusiones de un artículo científico son la integración del problema, los resultados y la discusión en pocas palabras. No se trata de que el autor pretenda dar por	Relacionadas con: Promoción	La promoción de salud como tal es una estrategia establecida en Ottawa, en 1986, donde se la define como: “el proceso que proporciona a los individuos y las comunidades los medios necesarios para ejercer un mayor control sobre su propia salud y así poder mejorarla” ¹⁰⁰

⁹⁶ CARDENAS, Ricardo. Metodología de la investigación. Veracruz, 2005.

⁹⁸ ESPAÑOLA, Real Academia. Real academia española. Perlado, Páez, 1952.

¹⁰⁰ VIGNOLO, Julio. Niveles de atención, de prevención y atención primaria de la salud. Archivos de Medicina interna, 2011.

<p>acabado un problema científico al terminar su investigación (esto es imposible) sino de que brinde al lector su versión sobre lo que se ha aportado en pocas palabras.”</p> <p>Para este caso, es importante conocer las conclusiones de las investigaciones en temática de salud. ⁹⁹</p>	Prevención	La Prevención se define como las “Medidas destinadas no solamente a prevenir la aparición de la enfermedad, tales como la reducción de factores de riesgo, sino también a detener su avance y atenuar sus consecuencias una vez establecida” (OMS, 1998) ¹⁰¹
	Tratamiento	“Se refiere al conjunto de procedimientos higiénicos, farmacológicos y de rehabilitación que se ponen en práctica, para la curación o alivio de las enfermedades.” ¹⁰²
	Rehabilitación	La Organización Mundial de la Salud (O.M.S.) mediante la Clasificación Internacional del Funcionamiento de la Discapacidad y de la Salud (CIF) año 2001, define a la

⁹⁹ JIMÉNEZ, Rosa. Metodología de la investigación. elementos básicos para la investigación clínica.

¹⁰¹ VIGNOLO, Julio, et al. Niveles de atención, de prevención y atención primaria de la salud. *Archivos de Medicina interna*, 2011, vol. 33, no 1, p. 7-11.

¹⁰² FAJARDO, German. HERNANDEZ, Francisco. Definiciones y conceptos fundamentales para el mejoramiento de la calidad de la atención a la salud. México, D.F.2012.

			<p>Medicina Física y Rehabilitación o Fisiatría como la especialidad médica relacionada con la promoción del funcionamiento físico y de las actividades cognitivas (incluyendo el comportamiento), la participación (incluyendo la calidad de vida) y la modificación de los factores personales y ambientales. Es responsable de la prevención, el diagnóstico, el tratamiento y el manejo rehabilitador de las personas con condiciones médicas discapacitantes y comorbilidades en todos los grupos etarios.¹⁰³</p>
Disciplinas Relacionadas	“Las disciplinas académicas se establecen a lo largo de la historia y, una	Ciencias del deporte	“el conjunto todas las iniciativas disciplinares que se ocupan del rendimiento deportivo en sus elementos condicionales,

¹⁰³ DEL PLATA, Mar. CAPITULO 02 MODULO DE MEDICINA FISICA Y REHABILITACION.

	vez constituidas institucionalmente , se distinguen por tener un objeto particular de estudio y poseer un bagaje de conocimientos especializados sobre ese objeto, con teorías y conceptos que lo organizan, con lenguajes especializados, métodos y presencia institucional. ¹⁰⁴		en sus características contextuales y en sus procesos de optimización” ¹⁰⁵
		Medicina	Medicina (Del lat. Medicina). 1. Ciencia y arte de precaver y curar las enfermedades del cuerpo humano. ¹⁰⁶
		Enfermería	La enfermería abarca la atención autónoma y en colaboración dispensada a personas de todas las edades, familias, grupos y comunidades, enfermos o no, y en todas circunstancias. Comprende la promoción de la salud, la prevención de enfermedades y la atención dispensada a enfermos, discapacitados y personas en situación terminal. ¹⁰⁷

¹⁰⁴ KRISHNAN, Armin. What are academic disciplines? Some observations on the disciplinarity vs. interdisciplinarity debate. 2009.

¹⁰⁵ SOBRAL, Francisco. Ciencias del Deporte: el objeto y la definición del campo. 1998.

¹⁰⁶ ESPAÑOLA, Real Academia. Real academia española. Perlado, Páez, 1952.

¹⁰⁷ OMS, Disponible en: <http://www.who.int/topics/nursing/es/>.

		Nutrición	<p>La nutrición es un amplio y complejo conjunto de fenómenos biológicos, psicoemocionales. y socioculturales asociados con la obtención, asimilación y metabolismos de los nutrientes, por lo que su estudio es necesariamente interdisciplinario concurriendo en ella la biología, ecología, historia, política, economía, psicología, antropología, sociología y cualquier disciplina que aborde factores que afecten a la nutrición.¹⁰⁸</p>
		Fisioterapia	<p>Profesión autónoma que presta servicios de valoración, diagnóstico, planificación, intervención y evaluación, realizados por el fisioterapeuta realizados para su dirección o supervisión, a las personas y</p>

¹⁰⁸ MARTÍNEZ, M. A.; MARTÍNEZ, J. A. Alimentación, nutrición y estrategias de salud pública. *Alimentación y Salud Pública*. 2002.

			comunidades, para preservar, mantener y desarrollar al máximo el movimiento y las habilidades funcionales y por lo tanto, el nivel de salud, durante toda la vida. (14ª Reunión general de la WCPT, Yokohama Japón, 1999) ¹⁰⁹
--	--	--	--

¹⁰⁹ GARCIA, Ríos. El paradigma de la fisioterapia, a través de un estudio cuantitativo. Tesis doctoral. 2009.

8. RESULTADOS

Tabla 2. Primera unidad de análisis.

1 CATEGORIA	DEFINICION	SUB CATEGORIA	DEFINICION	ANÁLISIS
METODOLOGIA UTILIZADA	“Por Metodología se entiende la utilización consciente de los principios, categorías y leyes de la filosofía en el trabajo de investigación. También se dice que Metodología es el estudio crítico del método, o también la teoría general del método. De forma más simple se considera como la suma o adición de los métodos y la técnica” ¹¹⁰	De los 10 artículos, todos cumplen con el alcance DESCRIPTIVO	“Con los estudios descriptivos se busca especificar las propiedades, las características y los perfiles de personas, grupos, comunidades, procesos, objetos o cualquier otro fenómeno que se someta a un análisis. Es decir, únicamente pretenden medir o recoger información de manera	Se evidencia que todos los estudios tienen el alcance descriptivo, ya que su objetivo fundamental es describir el comportamiento de la variable y medirla, presentando posteriormente estos resultados. Se encontró una prevalencia importante de estudios cuyo objetivo era medir el IMC la población y asociarla con algún otro fenómeno (9 de 10 artículos) Este resultado nos indica la importancia que representa la obesidad como problemática de salud y social a investigar dentro del ámbito científico y como de esta forma se fortalece más la literatura frente a

¹¹⁰ GONZÁLEZ, Roberto; LAVÍN, Mario y CUIEL, Lilian. Metodología de la Investigación Científica para las Ciencias Técnicas, Universidad de Matanzas. 2003.

			independiente o conjunta sobre los conceptos o las variables a las que se refieren, esto es, su objetivo no es indicar cómo se relacionan éstas.” ¹¹¹	este tema.
		De los 10 artículos, 2 son de diseño CUASIEXPERIMENTAL	“contrastan hipótesis causales pero carece, por definición, de distribución aleatoria. La asignación a las condiciones (tratamiento versus ningún tratamiento o comparación) se	Se encontró que de los 10 artículos revisados, en 2 se manipula una variable; sin embargo, la selección de la muestra no es aleatoria. En uno, se evidencia la participación de un grupo intacto ya formado, que pertenecía al CIBV "Manuela Cañizares" (https://www.researchgate.net/publication/317040608_Actividades_fisico)

¹¹¹ HERNÁNDEZ, Roberto, et al. Metodología de la investigación. México: Editorial Mc Graw Hill, 1998, p. 15-40.

			<p>lleva a cabo por autoselección (los participantes eligen el tratamiento), por la selección efectuada por los administradores (por ejemplo, funcionarios, Profesores, autoridades, etc.) o por ambas vías”¹¹²</p>	<p>recreativas para disminuir la obesidad en mujeres entre los 35-50 años de edad) y en el otro estudio, los participantes se ofrecieron voluntariamente a participar (http://www.redalyc.org/html/710/71049043006/), esto demuestra una falta de aleatorización, característica de este tipo de diseño. Se evidencia en ambos estudios la aplicación de una intervención física a la muestra para medir después los comportamientos de las variables a medir, en ambos casos el IMC.</p>
		<p>De los 10 artículos, 8 son de diseño TRANSVERSAL</p>	<p>Los diseños de investigación transeccional o transversal</p>	<p>Como el objetivo de 8 de los 10 artículos era describir o medir las variables a investigar, el corte a usar fue el transversal, ya que solo</p>

¹¹² WHITE, Howard, et al. *Diseño y métodos cuasiexperimentales*. 2016.

			recolectan datos en un solo momento, en un tiempo único (Liu, 2008 y Tucker, 2004). Su propósito es describir variables y analizar su incidencia e interrelación en un momento dado. ¹¹³	se necesitaba recolectar los datos en un solo momento, no había necesidad de observar el comportamiento a través del tiempo.
		De los 10 artículos, 2 son de diseño LONGITUDINAL	Estudios que recaban datos en diferentes puntos del tiempo, para realizar inferencias acerca de la evolución del problema de investigación o fenómeno, sus	Los 2 artículos que aplicaron este corte de investigación, fueron los 2 estudios cuasiexperimentales. En ambos, se manipuló una variable al realizarse una intervención física durante un tiempo determinado, por tal razón, los datos se debían recoger durante cierto tiempo o esperar que el mismo se cumpliera, para evaluar finalmente el cambio o

¹¹³ HERNÁNDEZ, Roberto, et al. Metodología de la investigación. México: Editorial Mc Graw Hill, 1998, p. 15-40.

			causas y sus efectos. ¹¹⁴	no de la variable después de esta intervención. Este tipo de corte es especialmente utilizado en estudios donde precisamente se espera modificar una variable.
TIPO DE POBLACION	“El universo o población, es un conjunto de personas, seres u objetos a los que se refieren los resultados de la investigación. De acuerdo a Ludwig (s/f), una población es finita cuando tiene un número limitado de elementos (ejemplo: todos los habitantes de una	MUJERES	Persona del sexo femenino. ¹¹⁶	De los 10 artículos, solo 2 artículos tenían como población exclusiva las mujeres y en todos los 10 artículos, están incluidas las mujeres como parte de la muestra. Como se ha observado en la revisión de la literatura, las mujeres son más prevalentes a presentar sobrepeso/obesidad, por esta razón las investigaciones van mayoritariamente dirigida a esta población.

¹¹⁴ HERNÁNDEZ, Roberto, et al. Metodología de la investigación. México: Editorial Mc Graw Hill, 1998, p. 15-40.

¹¹⁶ ESPAÑOLA, Real Academia. Real academia española. Perlado, Páez, 1952.

	comunidad); una población es infinita cuando no es posible contar a todos sus elementos (ejemplo, la población de insectos en el mundo).” ¹¹⁵	HOMBRES	Persona del sexo masculino. ¹¹⁷	De los 10 artículos, en 8 artículos están incluidos como parte de la muestra, junto con la población femenina. En ningún artículo se encontró una muestra exclusivamente conformada por hombres.
DICIPLINAS RELACIONADAS	“Las disciplinas académicas se establecen a lo largo de la historia y, una vez constituidas institucionalmente, se distinguen por tener un objeto particular de estudio y poseer un bagaje de conocimientos	CIENCIAS DEL DEPORTE	“el conjunto todas las iniciativas disciplinares que se ocupan del rendimiento deportivo en sus elementos condicionales, en sus características contextuales y en	De los 10 estudios revisados, solo 1 tenía como disciplina académica a las ciencias del deporte. El enfoque del estudio está orientado a investigar unas variables fisiológicas en mujeres con sobrepeso y obesidad y de esta forma, diseñar una un programa de ejercicio físico que sea acorde a las necesidades fisiológicas de estas mujeres, lo

¹¹⁵ CARDENAS, Ricardo. Metodología de la investigación. Veracruz, 2005.

¹¹⁷ ESPAÑOLA, Real Academia. Real academia española. Perlado, Páez, 1952.

<p>especializados sobre ese objeto, con teorías y conceptos que lo organizan, con lenguajes especializados, métodos y presencia institucional (Krishnan, 2009).”¹¹⁸</p>		<p>sus procesos de optimización”¹¹⁹</p>	<p>cual es acorde y coherente con el ámbito de estudio de esta disciplina.</p>
	MEDICINA	<p>Medicina (Del lat. Medicina). 1. Ciencia y arte de precaver y curar las enfermedades del cuerpo humano.¹²⁰</p>	<p>De los 10 artículos, 8 fueron realizados por integrantes de la medicina. Se observa una prevalencia importante de esta disciplina, ya que de acuerdo a la revisión de la literatura, la obesidad representa un problema de salud pública que afecta a la población mundial y que desencadena diferentes patologías crónicas o puede presentarse como una importante comorbilidad.</p>
	ENFERMERÍA	<p>La enfermería abarca la atención autónoma y en colaboración</p>	<p>De los 10 artículos, se encontró que 1 solo artículo cuya disciplina académica era enfermería junto con medicina</p>

¹¹⁸ KRISHNAN, Armin. What are academic disciplines? Some observations on the disciplinarity vs. interdisciplinarity debate. 2009.

¹¹⁹ SOBRAL, Francisco. Ciencias del Deporte: el objeto y la definición del campo. 1998.

¹²⁰ ESPAÑOLA, Real Academia. Real academia española. Perlado, Páez, 1952

			<p>dispensada a personas de todas las edades, familias, grupos y comunidades, enfermos o no, y en todas circunstancias. Comprende la promoción de la salud, la prevención de enfermedades y la atención dispensada a enfermos, discapacitados y personas en situación terminal.¹²¹</p>	<p>(http://www.jovenesenlaciencia.ugto.mx/index.php/jovenesenlaciencia/article/view/1702/1207) Cuyo objetivo era identificar la relación de la percepción del estilo de vida con sobrepeso/obesidad en adultos jóvenes con antecedentes familiares de diabetes mellitus tipo 2; el estilo de vida abarca diferentes conceptos dependiendo de la disciplina que la estudie, por ejemplo en epidemiología, el estilo de vida, hábito de vida o forma de vida, se entiende como un conjunto de comportamientos que desarrollan las personas, que unas veces son saludables y otras son nocivos para la salud (Perea, 2004) y estos comportamientos se pueden entender como autocuidado, y la</p>
--	--	--	---	---

¹²¹ OMS, Disponible en: <http://www.who.int/topics/nursing/es/>.

				<p>enfermería es la disciplina que cuida a la paciente sana o enferma, es de especial interés para enfermería conocer los hábitos de salud de las personas, para realizar diferentes intervenciones educativas de promoción de salud y prevención de la enfermedad.</p>
<p>CONCLUSIONES</p>	<p>“La conclusión o las conclusiones de un artículo científico son la integración del problema, los resultados y la discusión en pocas palabras. No se trata de que el autor pretenda dar por acabado un problema científico al terminar su investigación (esto es imposible) sino de que brinde al lector su versión sobre lo que se ha</p>	<p>PROMOCIÓN</p>	<p>La promoción de salud como tal es una estrategia establecida en Ottawa, en 1986, donde se la define como: “el proceso que proporciona a los individuos y las comunidades los medios necesarios para ejercer un mayor control sobre su propia salud y</p>	<p>De los 10 artículos, se encontró que en 3 el enfoque de la atención de salud de la promoción, junto con la prevención. En el primero, buscan identificar la relación entre la inseguridad alimentaria y la presencia de obesidad/sobrepeso: la el patrón y el tipo de alimentación, además de la percepción de la persona sobre el mismo, hace parte del estilo de vida de una persona y por consiguiente, de su conducta de autocuidado (https://www.scielosp.org/scielo.php</p>

	<p>aportado en pocas palabras.”</p> <p>Para este caso, es importante conocer las conclusiones de las investigaciones en temática de salud.¹²²</p>		<p>así poder mejorarla”¹²³</p>	<p>?pid=S0036-36342014000700009&script=sci_abstract&tlng=es); en el segundo artículo, buscan identificar la relación del estilo de vida y la obesidad/sobrepeso; como ya se ha mencionado anteriormente, el estilo de vida comprende la conducta, los hábitos de vida de la persona y por consiguiente, el autocuidado, que hace parte de la promoción de la salud</p> <p>(http://www.jovenesenlaciencia.ugto.mx/index.php/jovenesenlaciencia/article/view/1702/1207); en el 3 artículo, buscan identificar la percepción de barreras para la práctica de la actividad física y obesidad abdominal</p> <p>(https://www.ncbi.nlm.nih.gov/pubm</p>
--	--	--	---	--

¹²² JIMÉNEZ, Rosa. Metodología de la investigación. elementos básicos para la investigación clínica

¹²³ VIGNOLO, Julio. Niveles de atención, de prevención y atención primaria de la salud. Archivos de Medicina interna, 2011.

				ed/28000459); la autopercepción, los prejuicios, ideas individuales o colectivas, influyen en el actuar de las personas, en este caso, se determinó que una mayor autopercepción de las barreras para realizar AF se relacionó con mayor frecuencia en el grupo con OA en universitarios de Colombia, de esta forma, la autopercepción juega un papel clave en la decisión de realizar la actividad física o no; lo anterior hace parte de los ámbitos de aplicación de la promoción de salud, ya que ésta busca como su nombre lo indica, promover hábitos de vida saludables en la población.
		PREVENCIÓN	La Prevención se define como las “Medidas destinadas no solamente a	De los 10 artículos revisados, se encontró que en 8 su enfoque, su intervención o sus conclusiones eran dirigidos a la prevención de la enfermedad. Como en la muestra

			prevenir la aparición de la enfermedad, tales como la reducción de factores de riesgo, sino también a detener su avance y atenuar sus consecuencias una vez establecida” (OMS, 1998) ¹²⁴	ya se encontraba una alteración de la salud (la obesidad o el sobrepeso) y el objetivo es evitar el avance de la enfermedad y la aparición de comorbilidades asociadas a la obesidad discutidas ampliamente en la literatura.
		TRATAMIENTO	“Se refiere al conjunto de procedimientos higiénicos, farmacológicos y de rehabilitación que se ponen en práctica, para la	De los 10 artículos, en 2 se evidencia el enfoque de atención de salud del tratamiento. En el primero, es una guía de práctica clínica de recomendaciones sobre cirugía bariátrica en mujeres en edad fértil (http://www.ri.conicet.gov.ar/handle/

¹²⁴ VIGNOLO, Julio, et al. Niveles de atención, de prevención y atención primaria de la salud. *Archivos de Medicina interna*, 2011, vol. 33, no 1, p. 7-11.

			<p>curación o alivio de las enfermedades.”¹²⁵</p>	<p>11336/14109), uno de los tratamientos para la obesidad y en el otro, quieren determinar un cronotipo que puede tener relación con la obesidad y de esta forma, tratarla.</p> <p>https://www.ncbi.nlm.nih.gov/pubmed/28000462</p>
--	--	--	--	---

¹²⁵ FAJARDO, German. HERNANDEZ, Francisco. Definiciones y conceptos fundamentales para el mejoramiento de la calidad de la atención a la salud. México, D.F.2012.

Tabla 3. Segunda unidad de análisis.

2 CATEGORIA	DEFINICION	SUB CATEGORIA	DEFINICION	ANÁLISIS
METODOLOGIA UTILIZADA	“Por Metodología se entiende la utilización consciente de los principios, categorías y leyes de la filosofía en el trabajo de investigación. También se dice que Metodología es el estudio crítico del método, o también la teoría general del método. De forma más simple se considera como la suma o adición de los métodos y la técnica” ¹²⁶	De los 10 artículos, 1 cumplen el alcance DESCRIPTIVO	“Con los estudios descriptivos se busca especificar las propiedades, las características y los perfiles de personas, grupos, comunidades, procesos, objetos o cualquier otro fenómeno que se someta a un análisis. Es decir, únicamente pretenden medir o recoger información de manera independiente o conjunta sobre los conceptos o las variables a las que se	Se evidencia que solo uno de los 10 estudios tiene análisis descriptivo, ya que su objetivo fundamental es describir el comportamiento de la variable y medirla, presentando posteriormente estos resultados. Se encontró una prevalencia alta de sobrepeso y obesidad en mujeres mayores, por otro lado el ASM ajustada para los criterios de grasa parece ser más apropiada para el diagnóstico de sarcopenia teniendo en cuenta los factores de riesgos relacionados.

¹²⁶ GONZÁLEZ, Roberto; LAVÍN, Mario y CUIEL, Lilian. Metodología de la Investigación Científica para las Ciencias Técnicas, Universidad de Matanzas. 2003.

			refieren, esto es, su objetivo no es indicar cómo se relacionan éstas.” ¹²⁷	
		De los 10 artículos, 7 cumplen el alcance	Los estudios correlacionales pretenden responder a preguntas de investigación como las siguientes: ¿aumenta la autoestima de los pacientes conforme reciben una psicoterapia Gestáltica? Este tipo de estudios tiene como finalidad conocer la relación o grado de asociación que exista Entre dos o más conceptos, categorías o	De los 10 artículos correccionales 7 presentan diseño retrospectivo en donde se relaciona el sobrepeso y obesidad con patologías como: ovario poli quístico, mortalidad por eventos cardiovasculares, he intervención de reducción y prevención para la obesidad y sobre peso, los datos utilizados fueron documentos anteriores en donde se busca la relación existente y las causas de la mismas. Los otros 3 artículos presentan un diseño prospectivo en donde se realiza un seguimiento evaluación de dietas para el sobrepeso y obesidad y así
		CORRELACION AL		

¹²⁷ HERNÁNDEZ, Roberto, et al. Metodología de la investigación. México: Editorial Mc Graw Hill, 1998, p. 15-40.

			variables en una muestra o contexto en particular. 128	lograr un mejoramiento o disminución de complicaciones en determinadas patologías
--	--	--	---	---

¹²⁸ WHITE, Howard, et al. *Diseño y métodos cuasiexperimentales*. 2016.

		<p>De los 10 artículos, 2 cumplen al alcance EXPERIMENTAL</p>	<p>hablamos de “experimental” cuando mezclamos sustancias Químicas y vemos la reacción provocada, o cuando nos cambiamos de peinado y observamos el efecto</p> <p>Que causa en nuestras amistades. La esencia de esta concepción de experimento es que requiere la manipulación intencional de una acción para analizar sus posibles resultados.¹²⁹</p>	<p>Estos dos artículos experimentales manipulan una de las variables evidenciando la acción que ejerce sobre la segunda variable. El primer artículo busca determinar la dosis optima profiláctica de cefazolina en mujeres con sobrepeso y obesidad que haya presentado cirugías batiatricas disminuyendo el riesgo de infecciones manipulando las dosis entre 2g y 3g y si vis de administración oral he intravenosa.</p> <p>El segundo artículo busca determinar la influencias del orlistat en mujeres que presentan artrosis de rodilla y sobrepeso se realizó tomando 50 mujeres que tuvieran artrosis de rodilla realizando dos subgrupos, realizando dietas una a base de fármaco (orlistat) y la otra dieta hipocalórica y actividad física.</p>
--	--	--	--	---

¹²⁹ WHITE, Howard, et al. *Diseño y métodos cuasiexperimentales*. 2016.

<p>TIPO DE POBLACION</p>	<p>“El universo o población, es un conjunto de personas, seres u objetos a los que se refieren los resultados de la investigación. De acuerdo a Ludwig (s/f), una población es finita cuando tiene un número limitado de elementos (ejemplo: todos los habitantes de una comunidad); una población es infinita cuando no es posible contar a todos sus elementos (ejemplo, la población de insectos en el mundo).”¹³⁰</p>	<p>MUJERES</p>	<p>Persona del sexo femenino.¹³¹</p>	<p>De los 10 artículos, los 10 artículos tenían como población exclusiva las mujeres. Como se ha observado en la revisión de la literatura, las mujeres son más prevalentes a presentar sobrepeso/obesidad, por esta razón las investigaciones van mayoritariamente dirigida a esta población.</p>
--------------------------	--	-----------------------	---	--

¹³⁰ CARDENAS, Ricardo. Metodología de la investigación. Veracruz, 2005.

¹³¹ ESPAÑOLA, Real Academia. Real academia española. Perlado, Páez, 1952.

DICIPLINAS RELACIONADA S	“Las disciplinas académicas se establecen a lo largo de la historia y, una vez constituidas institucionalmente, se distinguen por tener un objeto particular de estudio y poseer un bagaje de conocimientos especializados sobre ese objeto, con teorías y conceptos que lo organizan, con lenguajes especializados, métodos y presencia institucional (Krishnan,	NUTRICION	Considera el conjunto de procesos por los cuales el cuerpo humano, digiere, absorbe, transforma, utiliza y elimina los nutrientes contenidos en los alimentos. ¹³³	Dentro de los 10 artículos 1 presento la disciplina de nutrición siendo el objetivo del artículo la relación de un patrón dietético con el sobrepeso y obesidad en mujeres chinas manejando una alimentación óptima en base a proteínas y carbohidratos necesarios
		MEDICINA	Medicina (Del lat. Medicina). 1. Ciencia y arte de precaver y curar las enfermedades del cuerpo humano. ¹³⁴	De los 10 artículos, 9 fueron realizados por integrantes de la medicina. Se observa una prevalencia importante de esta disciplina, ya que de acuerdo a la revisión de la literatura, la obesidad representa un problema de salud pública que afecta a la población mundial y que desencadena diferentes patologías crónicas o puede presentarse como una importante comorbilidad.

¹³³ MARTÍNEZ, M. A.; MARTÍNEZ, J. A. Alimentación, nutrición y estrategias de salud pública. *Alimentación y Salud Pública.*, 2002

¹³⁴ ESPAÑOLA, Real Academia. Real academia española. Perlado, Páez, 1952

	2009). ¹³²	FARMACEUTIC A	Farmacéutica es un importante elemento de los sistemas de asistencia sanitaria de todo el mundo; está constituida por numerosas organizaciones públicas y privadas dedicadas al descubrimiento, desarrollo, fabricación y comercialización de medicamentos para la salud humana y animal. ¹³⁵	Dentro de los 10 artículos 1 pertenece a la disciplina farmacéutica que evalúan la efectividad de un medicamento (cefazolina) en la profilaxis de cirugías con mujeres obesas.
--	-----------------------	--------------------------	--	--

¹³² KRISHNAN, Armin. What are academic disciplines? Some observations on the disciplinarity vs. interdisciplinarity debate. 2009.

¹³⁵ HEPLER, Charles D.; STRAND, Linda M. Opportunities and responsibilities in pharmaceutical care. Am J hosp pharm, 1990, vol. 47, no 3, p. 533-543.

CONCLUSIONES	<p>“La conclusión o las conclusiones de un artículo científico son la integración del problema, los resultados y la discusión en pocas palabras. No se trata de que el autor pretenda dar por acabado un problema científico al terminar su</p>	PREVENCIÓN	<p>La Prevención se define como las “Medidas destinadas no solamente a prevenir la aparición de la enfermedad, tales como la reducción de factores de riesgo, sino también a detener su avance y atenuar sus consecuencias una vez establecida”¹³⁷</p>	<p>De los 10 artículos revisados, se encontró que 8 de sus conclusiones eran dirigidos a la prevención de la enfermedad. Como en la muestra ya se encontraba una alteración de la salud (la obesidad o el sobrepeso), el objetivo es evitar o disminuir el avance de la enfermedad y la aparición de comorbilidades asociadas a la obesidad discutidas ampliamente en la literatura.</p>
---------------------	---	-------------------	---	--

¹³⁷ VIGNOLO, Julio, et al. Niveles de atención, de prevención y atención primaria de la salud. *Archivos de Medicina interna*, 2011, vol. 33, no 1, p. 7-11.

	<p>investigación (esto es imposible) sino de que brinde al lector su versión sobre lo que se ha aportado en pocas palabras.”</p> <p>Para este caso, es importante conocer las conclusiones de las investigaciones en temática de salud. ¹³⁶</p>	<p>TRATAMIENTO</p>	<p>“Se refiere al conjunto de procedimientos higiénicos, farmacológicos y de rehabilitación que se ponen en práctica, para la curación o alivio de las enfermedades.”¹³⁸</p>	<p>De los 10 artículos, en 2 se encontró en las conclusiones el proceso de tratamiento, en ambos se evaluó la efectividad de una medicamento el primero es para la profilaxis de la cirugía en mujeres obesas y el segundo como dieta farmacológica en mujeres con sobrepeso y obesidad para obtener un índice de masa corporal adecuada</p>
--	--	---------------------------	---	--

¹³⁶ JIMÉNEZ, Rosa. Metodología de la investigación. elementos básicos para la investigación clínica.

¹³⁸ FAJARDO, German. HERNANDEZ, Francisco. Definiciones y conceptos fundamentales para el mejoramiento de la calidad de la atención a la salud. México, D.F.2012.

Tabla 4. Tercera unidad de análisis.

3 CATEGORIA	DEFINICION	SUB CATEGORIA	DEFINICION	ANÁLISIS
METODOLOGI A UTILIZADA	<p>“Por Metodología se entiende la utilización consciente de los principios, categorías y leyes de la filosofía en el trabajo de investigación. También se dice que Metodología es el estudio crítico del método, o también la teoría general del método. De forma más simple se considera como la suma o adición de los métodos y la técnica”¹³⁹</p>	<p>De los 10 artículos, 9 cumplen con el alcance</p> <p>DESCRIPTIVO</p>	<p>“Con los estudios descriptivos se busca especificar las propiedades, las características y los perfiles de personas, grupos, comunidades, procesos, objetos o cualquier otro fenómeno que se someta a un análisis. Es decir, únicamente pretenden medir o recoger información de manera independiente o conjunta sobre los conceptos o las variables a las que se</p>	<p>9 de los estudios tienen el alcance descriptivo, ya que su objetivo fundamental es describir el comportamiento de la variable y medirla, presentando posteriormente estos resultados. Se encontró una prevalencia importante de estudios cuyo objetivo es evaluar la prevalencia de sobre peso y obesidad y asociarlas con patologías siendo la obesidad la problemática de salud pública y social de importancia investigar dentro del ámbito científico.</p>

¹³⁹ GONZÁLEZ, Roberto; LAVÍN, Mario y CURIEL , Lilian. Metodología de la Investigación Científica para las Ciencias Técnicas, Universidad de Matanzas. 2003.

			refieren, esto es, su objetivo no es indicar cómo se relacionan éstas.” ¹⁴⁰	
		De los 10 artículos, 1 es de diseño EXPERIMENTAL	hablamos de “experimental” cuando mezclamos sustancias Químicas y vemos la reacción provocada, o cuando nos cambiamos de peinado y observamos el efecto Que causa en nuestras amistades. La esencia de esta concepción de experimento es que requiere la manipulación intencional de una acción para analizar sus posibles resultados. ¹⁴¹	Este artículo es experimental ya que manipulan una de las variables evidenciando la acción que ejerce sobre la segunda variable. En el artículo de determina la efectividad de 3 programas ejercicios, sobre las medidas antropométricas de las mujeres con sobrepeso y sedentarias. Se realizaron 4 grupos con 43 mujeres y se sometieron a 12 semanas de ejercicios y luego se tomaron las medidas antropométricas y análisis de estudios de sangre y poder

¹⁴⁰ HERNÁNDEZ, Roberto, et al. Metodología de la investigación. México: Editorial Mc Graw Hill, 1998, p. 15-40.

¹⁴¹ WHITE, Howard, et al. Diseño y métodos cuasiexperimentales. 2016.

				evidenciar y el programa tenía un efecto positivo o negativo en las mujeres.
		De los 10 artículos, 8 son de diseño TRANSVERSAL	Los diseños de investigación transeccional o transversal recolectan datos en un solo momento, en un tiempo único (Liu, 2008 y Tucker, 2004). Su propósito es describir variables y analizar su incidencia e interrelación en un momento dado. ¹⁴²	Como el objetivo de 8 de los 10 artículos era describir o medir las variables a investigar, el corte a usar fue el transversal, ya que solo se necesitaba recolectar los datos en un solo momento, no había necesidad de observar el comportamiento a través del tiempo.
		De los 10 artículos, 1 son de diseño COMPARATIVO	Las hipótesis comparativas se diseñan en investigaciones orientadas a establecer comparaciones entre	1 de los 10 artículos es comparativo, realizándose una revisión de estudios que informan la prevalencia de la obesidad en Chile, se encontraron siete

¹⁴² HERNÁNDEZ, Roberto, et al. Metodología de la investigación. México: Editorial Mc Graw Hill, 1998, p. 15-40.

			grupos. Pueden ser parte de estudios correlacionales, si establecen que Hay diferencia entre los grupos. Si en adición explican el porqué de las diferencias en base a las causas o razones de éstas, entonces son catalogadas como hipótesis de estudios explicativos. ¹⁴³ .	estudios de población, por lo que es difícil compararlos debido a la heterogeneidad de las definiciones, el diseño y las poblaciones de la obesidad. Los estudios de población mostraron que la prevalencia de la obesidad aumenta junto con la edad.
TIPO DE POBLACION	“El universo o población, es un conjunto de personas, seres u objetos a los que se refieren los resultados de la investigación. De acuerdo	MUJERES	Persona del sexo femenino. ¹⁴⁵	De los 10 artículos, solo 2 artículos tenían como población exclusiva las mujeres y en todos los 10 artículos, están incluidas las mujeres como parte de la muestra. Como se ha observado en la

¹⁴³ ABREU, Jose Luis. Hipótesis, Método & Diseño de Investigación (Hypothesis, Method & Research Design). *Daena: International Journal of Good Conscience*, 2012, vol. 7, no 2, p. 187-197.

¹⁴⁵ ESPAÑOLA, Real Academia. Real academia española. Perlado, Páez, 1952.c

	<p>a Ludwig (s/f), una población es finita cuando tiene un número limitado de elementos (ejemplo: todos los habitantes de una comunidad); una población es infinita cuando no es posible contar a todos sus elementos (ejemplo, la población de insectos en el mundo).”¹⁴⁴</p>			<p>revisión de la literatura, las mujeres son más prevalentes a presentar sobrepeso/obesidad, por esta razón las investigaciones van mayoritariamente dirigida a esta población.</p>
		HOMBRES	<p>Persona del sexo masculino.¹⁴⁶</p>	<p>De los 10 artículos, En 6 artículos están incluidos los hombres como parte de la muestra, junto con la población femenina. En ningún artículo se encontró una muestra exclusivamente conformada por hombres.</p>

¹⁴⁴ CARDENAS, Ricardo. Metodología de la investigación. Veracruz, 2005.

¹⁴⁶ CARDENAS, Ricardo. Metodología de la investigación. Veracruz, 2005.

DICIPLINAS RELACIONADAS	“Las disciplinas académicas se establecen a lo largo de la historia y, una vez constituidas institucionalmente, se distinguen por tener un objeto particular de estudio y poseer un bagaje de conocimientos especializados sobre ese objeto, con teorías y conceptos que lo organizan, con lenguajes especializados, métodos y presencia institucional (Krishnan, 2009).” ¹⁴⁷	CIENCIAS DEL DEPORTE	“el conjunto todas las iniciativas disciplinares que se ocupan del rendimiento deportivo en sus elementos condicionales, en sus características contextuales y en sus procesos de optimización” ¹⁴⁸	De los 10 estudios revisados, solo 1 tenía como disciplina académica a las ciencias del deporte. El enfoque del estudio está orientado a verificar el efecto de tres programas de ejercicios sobre marcadores antropométricos y metabólicos en mujeres con sobrepeso, sedentarias y pre diabéticas.
		MEDICINA	Medicina (Del lat. Medicina). 1. Ciencia y arte de precaver y curar las enfermedades del cuerpo humano. ¹⁴⁹	De los 10 artículos, 1 fueron realizados por integrantes de la medicina. En la literatura, la obesidad representa un problema de salud pública que afecta a la población mundial y que desencadena diferentes patologías crónicas o puede presentarse

¹⁴⁷ KRISHNAN, Armin. What are academic disciplines? Some observations on the disciplinarity vs. interdisciplinarity debate. 2009.

¹⁴⁸ SOBRAL, Francisco. Ciencias del Deporte: el objeto y la definición del campo. 1998.

¹⁴⁹ ESPAÑOLA, Real Academia. Real academia española. Perlado, Páez, 1952

				como una importante comorbilidad.
		ENFERMERÍA	<p>La enfermería abarca la atención autónoma y en colaboración dispensada a personas de todas las edades, familias, grupos y comunidades, enfermos o no, y en todas circunstancias.</p> <p>Comprende la promoción de la salud, la prevención de enfermedades y la atención dispensada a enfermos, discapacitados y personas en situación terminal.¹⁵⁰</p>	<p>De los 10 artículos, se encontró que 3 solo artículo cuya disciplina académica era enfermería junto con medicina</p> <p>Cuyos objetivos eran identificar el riesgo de presentar sobrepeso y obesidad en mujeres en edad fértil y menopaúsicas y uno de esos artículos determina la relación con el cáncer de mama, teniendo en cuenta que la enfermera es la que maneja y organiza los programas de prevención y promoción de la salud</p>

¹⁵⁰ OMS, Disponible en: <http://www.who.int/topics/nursing/es/>.

		NUTRICION	<p>Considera el conjunto de procesos por los cuales el cuerpo humano, digiere, absorbe, transforma, utiliza y elimina los nutrientes contenidos en los alimentos.¹⁵¹</p>	<p>Dentro de los 10 artículos 5 presentaron la disciplina de nutrición por esta razón la temática de los 5 artículos van encaminados en una problemática mundial como es el sobrepeso y obesidad, manejando una alimentación y pro a la disminución del sobrepeso en las poblaciones respectivas</p>
<hr/> <p>¹⁵¹ MARTÍNEZ, M. A.; MARTÍNEZ, J. A. Alimentación, nutrición y estrategias de salud pública. <i>Alimentación y Salud Pública.</i>, 2002</p>				

<p>CONCLUSION ES</p>	<p>“La conclusión o las conclusiones de un artículo científico son la integración del problema, los resultados y la discusión en pocas palabras. No se trata de que el autor pretenda dar por acabado un problema científico al terminar su investigación (esto es imposible) sino de que brinde al lector su versión sobre lo que se ha aportado en pocas palabras.”</p> <p>Para este caso, es importante conocer las conclusiones de las</p>	<p>PROMOCIÓN</p>	<p>La promoción de salud como tal es una estrategia establecida en Ottawa, en 1986, donde se la define como: “el proceso que proporciona a los individuos y las comunidades los medios necesarios para ejercer un mayor control sobre su propia salud y así poder mejorarla”¹⁵³</p>	<p>De los 10 artículos, se encontró que en 2 el enfoque de la atención de salud de la promoción, junto con la prevención. En el primero se identificó que estar sentado por más de 4 horas al día a aumentar el riesgo de desarrollar obesidad y sobrepeso por consiguiente modificar estilos de vida en pro a la actividad física disminuye la probabilidad de presentar el riesgo.</p> <p>Y el segundo artículo se evidencio que los factores sociales y económicos influyen el par esencia de sobrepeso y obesidad por ende el gobierno de Colombia debe generar medidas unificadas para cualquier tipo de población independientemente de los</p>
---------------------------------	--	-------------------------	--	---

	investigaciones en temática de salud. ¹⁵²			factores anteriormente mencionados
		PREVENCIÓN	La Prevención se define como las “Medidas destinadas no solamente a prevenir la aparición de la enfermedad, tales como la reducción de factores de riesgo, sino también a detener su avance y atenuar sus consecuencias una vez establecida” (OMS, 1998) ¹⁵⁴	De los 10 artículos revisados, se encontró que en 8 su enfoque, su intervención o sus conclusiones eran dirigidos a la prevención y disminuir el aumento del sobrepeso y obesidad, donde en los artículos se evidencia que la mitad de las población donde de implementaron presentaban sobrepeso u obesidad siendo una problemática de interés mundial

¹⁵³ VIGNOLO, Julio. Niveles de atención, de prevención y atención primaria de la salud. Archivos de Medicina interna, 2011.

¹⁵² JIMÉNEZ, Rosa. Metodología de la investigación. elementos básicos para la investigación clínica

¹⁵⁴ VIGNOLO, Julio, et al. Niveles de atención, de prevención y atención primaria de la salud. *Archivos de Medicina interna*, 2011, vol. 33, no 1, p. 7-11.

Tabla 5. Cuarta unidad de análisis.

4 CATEGORIA	DEFINICION	SUB CATEGORIA	DEFINICION	ANÁLISIS
METODOLOGIA UTILIZADA	<p>“Por Metodología se entiende la utilización consciente de los principios, categorías y leyes de la filosofía en el trabajo de investigación.</p> <p>También se dice que Metodología es el estudio crítico del método, o también la teoría general del método. De forma más simple se considera como la suma o adición de los</p>	<p>De los 10 artículos, 5 cumplen con el alcance</p> <p>DESCRIPTIVO</p>	<p>“Con los estudios descriptivos se busca especificar las propiedades, las características y los perfiles de personas, grupos, comunidades, procesos, objetos o cualquier otro fenómeno que se someta a un análisis. Es decir, únicamente pretenden medir o recoger información de manera independiente o conjunta sobre los conceptos o las</p>	<p>Se evidencia que todos los 5 tienen el alcance descriptivo, ya que su objetivo fundamental es describir el comportamiento de la variable y medirla, siendo la obesidad y el sobre peso la variable fundamental generando relación con diferentes disciplinas</p>

	<p>métodos y la técnica”¹⁵⁵</p>		<p>variables a las que se refieren, esto es, su objetivo no es indicar cómo se relacionan éstas.”¹⁵⁶</p>	
	<p>De los 10 artículos, 5 cumplen el alcance</p> <p>CORRELACIONAL</p>	<p>Los estudios correlacionales pretenden responder a preguntas de investigación como las siguientes: ¿aumenta la autoestima de los pacientes conforme reciben una psicoterapia Gestáltica? Este tipo de estudios tiene como finalidad conocer la relación o grado de asociación que exista Entre dos o más</p>	<p>De los 10 artículos 5 de ellos es correccionales, por ende estos artículos buscan la relación que hay entre el tiempo que dura una persona sentada y las alteraciones lipídicas de la universidad de enfermería. Y con la asociación de otras variables</p>	

¹⁵⁵ GONZÁLEZ, Roberto; LAVÍN, Mario y CURIEL , Lilian. Metodología de la Investigación Científica para las Ciencias Técnicas, Universidad de Matanzas. 2003.

¹⁵⁶ HERNÁNDEZ, Roberto, et al. Metodología de la investigación. México: Editorial Mc Graw Hill, 1998, p. 15-40.

			conceptos, categorías o variables en una muestra o contexto en particular. ¹⁵⁷	
		De los 10 artículos, 2 son de diseño TRANSVERSA L	Los diseños de investigación transeccional o transversal recolectan datos en un solo momento, en un tiempo único (Liu, 2008 y Tucker, 2004). Su propósito es describir variables y analizar su incidencia e interrelación en un momento dado. ¹⁵⁸	Como el objetivo de 2 de los 10 artículos era describir o medir las variables a investigar, el corte a usar fue el transversal, ya que solo se necesitaba recolectar los datos en un solo momento, no había necesidad de observar el comportamiento a través del tiempo. Una en el 2017 y el segundo 2012
		De los 10 artículos, 1 son de diseño LONGITUDINA L	Estudios que recaban datos en diferentes puntos del tiempo, para realizar inferencias acerca de la evolución del problema de	El artículo que aplicaron este corte de investigación, fue un 1 estudio en donde se realizó en dos momentos el primero un test que se les aplico a las

¹⁵⁷ WHITE, Howard, et al. *Diseño y métodos cuasiexperimentales*. 2016.

¹⁵⁸ HERNÁNDEZ, Roberto, et al. *Metodología de la investigación*. México: Editorial Mc Graw Hill, 1998, p. 15-40.

			investigación o fenómeno, sus causas y sus efectos. ¹⁵⁹	madres en el último trimestres de gestación y luego a los 6 meses del parto donde se recopilaron datos sobre las prácticas de alimentación infantil con el fin de evidenciar como es la alimentación exclusiva de leche materna y en que estado nutricional se encuentra la madre
TIPO DE POBLACION	“El universo o población, es un conjunto de personas, seres u objetos a los que se refieren los resultados de la investigación. De acuerdo a Ludwig (s/f), una población	MUJERES	Persona del sexo femenino. ¹⁶¹	De los 10 artículos, solo 26 artículos tenían como población exclusiva las mujeres y en todos los 10 artículos, están incluidas las mujeres como parte de la muestra. Como se ha observado en la revisión de la literatura, las mujeres son más prevalentes a presentar

¹⁵⁹ HERNÁNDEZ, Roberto, et al. Metodología de la investigación. México: Editorial Mc Graw Hill, 1998, p. 15-40.

¹⁶¹ ESPAÑOLA, Real Academia. Real academia española. Perlado, Páez, 1952.

<p>es finita cuando tiene un número limitado de elementos (ejemplo: todos los habitantes de una comunidad); una población es infinita cuando no es posible contar a todos sus elementos (ejemplo, la población de insectos en el mundo).”¹⁶⁰</p>			<p>sobrepeso/obesidad, por esta razón las investigaciones van mayoritariamente dirigida a esta población.</p>
	HOMBRES	<p>Persona del sexo masculino.¹⁶²</p>	<p>De los 10 artículos, en 4 artículos están incluidos como parte de la muestra, junto con la población femenina. En ningún artículo se encontró una muestra exclusivamente conformada por hombres.</p>
	MEDICINA	<p>Medicina (Del lat. Medicina). 1. Ciencia y arte de precaver y curar las enfermedades del cuerpo humano.¹⁶³</p>	<p>De los 10 artículos, 9 fueron realizados por integrantes de la medicina. Se observa una prevalencia importante de esta disciplina, ya que de acuerdo a la revisión de la literatura, la obesidad representa un</p>

¹⁶⁰ CARDENAS, Ricardo. Metodología de la investigación. Veracruz, 2005.

¹⁶² ESPAÑOLA, Real Academia. Real academia española. Perlado, Páez, 1952.

¹⁶³ ESPAÑOLA, Real Academia. Real academia española. Perlado, Páez, 1952

DISCIPLINAS RELACIONADAS				problema de salud pública que afecta a la población mundial y que desencadena diferentes patologías crónicas o puede presentarse como una importante comorbilidad.
		ENFERMERÍA	<p>La enfermería abarca la atención autónoma y en colaboración dispensada a personas de todas las edades, familias, grupos y comunidades, enfermos o no, y en todas circunstancias.</p> <p>Comprende la promoción de la salud, la prevención de enfermedades y la atención dispensada a enfermos, discapacitados y personas en situación terminal.¹⁶⁴</p>	<p>De los 10 artículos, se encontró que 1 solo artículo cuya disciplina académica era enfermería junto con medicina (http://www.jovenesenlaciencia.ugto.mx/index.php/jovenesenlaciencia/article/view/1702/120) Cuyo objetivo era identificar la relación de la percepción del estilo de vida con sobrepeso/obesidad en adultos jóvenes con antecedentes familiares de diabetes mellitus tipo 2; el estilo de vida abarca diferentes</p>

¹⁶⁴ OMS, Disponible en: <http://www.who.int/topics/nursing/es/>.

				<p>conceptos dependiendo de la disciplina que la estudie, por ejemplo en epidemiología, el estilo de vida, hábito de vida o forma de vida, se entiende como un conjunto de comportamientos que desarrollan las personas, que unas veces son saludables y otras son nocivos para la salud (Perea, 2004) y estos comportamientos se pueden entender como autocuidado, y la enfermería es la disciplina que cuida a la paciente sana o enferma, es de especial interés para enfermería conocer los hábitos de salud de las personas, para realizar diferentes intervenciones educativas de promoción de</p>
--	--	--	--	--

				salud y prevención de la enfermedad.
CONCLUSIONES	“La conclusión o las conclusiones de un artículo científico son la integración del problema, los resultados y la discusión en pocas palabras. No se trata de que el autor pretenda dar por acabado un problema científico al terminar su investigación (esto es imposible) sino de que brinde al lector su versión sobre lo que se ha aportado en pocas palabras.”	PREVENCIÓN	La Prevención se define como las “Medidas destinadas no solamente a prevenir la aparición de la enfermedad, tales como la reducción de factores de riesgo, sino también a detener su avance y atenuar sus consecuencias una vez establecida” (OMS, 1998) ¹⁶⁶	De los 10 artículos revisados, se encontró que en 10 su enfoque, su intervención o sus conclusiones eran dirigidos a la prevención de la enfermedad. Como en la muestra ya se encontraba una alteración de la salud (la obesidad o el sobrepeso) y el objetivo es evitar el avance de la enfermedad y la aparición de comorbilidades asociadas a la obesidad discutidas ampliamente en la literatura.

¹⁶⁶ VIGNOLO, Julio, et al. Niveles de atención, de prevención y atención primaria de la salud. *Archivos de Medicina interna*, 2011, vol. 33, no 1, p. 7-11. , 2011, vol. 33.

	<p>Para este caso, es importante conocer las conclusiones de las investigaciones en temática de salud.</p> <p>165</p>			
--	---	--	--	--

¹⁶⁵ JIMÉNEZ, Rosa. Metodología de la investigación. elementos básicos para la investigación clínica

Tabla 6. Quinta unidad de análisis.

5 CATEGORIA	DEFINICION	SUB CATEGORIA	DEFINICION	ANÁLISIS
METODOLOGIA UTILIZADA	<p>“Por Metodología se entiende la utilización consciente de los principios, categorías y leyes de la filosofía en el trabajo de investigación.</p> <p>También se dice que Metodología es el estudio crítico del método, o también la teoría general del método. De forma más simple se considera como la suma o adición de</p>	<p>De los 10 artículos, 5 cumplen con el alcance</p> <p>DESCRIPTIVO</p>	<p>“Con los estudios descriptivos se busca especificar las propiedades, las características y los perfiles de personas, grupos, comunidades, procesos, objetos o cualquier otro fenómeno que se someta a un análisis. Es decir, únicamente pretenden medir o recoger información de manera independiente o conjunta sobre los conceptos o las variables a las que se refieren, esto es, su objetivo no es indicar cómo se</p>	<p>Se evidencia que todos los 5 tienen el alcance descriptivo, ya que su objetivo fundamental es describir el comportamiento de la variable y medirla, siendo la obesidad y el sobre peso la variable fundamental generando relación con diferentes disciplinas</p>

	los métodos y la técnica” ¹⁶⁷		relacionan éstas.” ¹⁶⁸	
		De los 10 artículos, 5 cumplen el alcance CORRELACIONAL	Los estudios correlacionales pretenden responder a preguntas de investigación como las siguientes: ¿aumenta la autoestima de los pacientes conforme reciben una psicoterapia Gestáltica? Este tipo de estudios tiene como finalidad conocer la relación o grado de asociación que exista Entre dos o más conceptos, categorías o variables en una muestra o contexto en particular. ¹⁶⁹	De los 10 artículos 5 de ellos es correccionales, por ende estos artículos buscan la relación que hay entre el tiempo que dura una persona sentada y las alteraciones lipídicas de la universidad de enfermería. Y con la asociación de otras variables

¹⁶⁷ GONZÁLEZ, Roberto; LAVÍN, Mario y CURIEL , Lilian. Metodología de la Investigación Científica para las Ciencias Técnicas, Universidad de Matanzas. 2003.

¹⁶⁸ HERNÁNDEZ, Roberto, et al. Metodología de la investigación. México: Editorial Mc Graw Hill, 1998, p. 15-40.

¹⁶⁹ WHITE, Howard, et al. *Diseño y métodos cuasiexperimentales*. 2016.

		De los 10 artículos, 2 son de diseño TRANSVERSAL	Los diseños de investigación transeccional o transversal recolectan datos en un solo momento, en un tiempo único (Liu, 2008 y Tucker, 2004). Su propósito es describir variables y analizar su incidencia e interrelación en un momento dado. ¹⁷⁰	Como el objetivo de 2 de los 10 artículos era describir o medir las variables a investigar, el corte a usar fue el transversal, ya que solo se necesitaba recolectar los datos en un solo momento, no había necesidad de observar el comportamiento a través del tiempo. Una en el 2017 y el segundo 2012
		De los 10 artículos, 1 son de diseño LONGITUDINAL	Estudios que recaban datos en diferentes puntos del tiempo, para realizar inferencias acerca de la evolución del problema de investigación o fenómeno, sus causas y sus efectos. ¹⁷¹	El artículo que aplicaron este corte de investigación, fue un 1 estudio en donde se realizó en dos momentos el primero un test que se les aplico a las madres en el último trimestres de gestación y luego a los 6 meses del parto donde se recopilaron datos sobres las prácticas de

¹⁷⁰ HERNÁNDEZ, Roberto, et al. Metodología de la investigación. México: Editorial Mc Graw Hill, 1998, p. 15-40.

¹⁷¹ HERNÁNDEZ, Roberto, et al. Metodología de la investigación. México: Editorial Mc Graw Hill, 1998, p. 15-40.

				alimentación infantil con el fin de evidenciar como es la alimentación exclusiva de leche materna y en qué estado nutricional se encuentra la madre.
TIPO DE POBLACION	“El universo o población, es un conjunto de personas, seres u objetos a los que se refieren los resultados de la investigación. De acuerdo a Ludwig (s/f), una población es finita cuando tiene un número limitado de elementos	MUJERES	Persona del sexo femenino. ¹⁷³	De los 10 artículos, solo 26 artículos tenían como población exclusiva las mujeres y en todos los 10 artículos, están incluidas las mujeres como parte de la muestra. Como se ha observado en la revisión de la literatura, las mujeres son más prevalentes a presentar sobrepeso/obesidad, por esta razón las investigaciones van mayoritariamente dirigida a esta población.

¹⁷³ ESPAÑOLA, Real Academia. Real academia española. Perlado, Páez, 1952.

	(ejemplo: todos los habitantes de una comunidad); una población es infinita cuando no es posible contar a todos sus elementos (ejemplo, la población de insectos en el mundo).” ¹⁷²	HOMBRES	Persona del sexo masculino. ¹⁷⁴	De los 10 artículos, en 4 artículos están incluidos como parte de la muestra, junto con la población femenina. En ningún artículo se encontró una muestra exclusivamente conformada por hombres.
		MEDICINA	Medicina (Del lat. Medic na). 1. Ciencia y arte de precaver y curar las enfermedades del cuerpo humano. ¹⁷⁵	De los 10 artículos, 9 fueron realizados por integrantes de la medicina. Se observa una prevalencia importante de esta disciplina, ya que de acuerdo a la revisión de la literatura, la obesidad representa un problema de salud pública que afecta a la población mundial y que desencadena diferentes

¹⁷² CARDENAS, Ricardo. Metodología de la investigación. Veracruz, 2005.

¹⁷⁴ ESPAÑOLA, Real Academia. Real academia española. Perlado, Páez, 1952.

¹⁷⁵ ESPAÑOLA, Real Academia. Real academia española. Perlado, Páez, 1952.

				patologías crónicas o puede presentarse como una importante comorbilidad.
		ENFERMERÍA	La enfermería abarca la atención autónoma y en colaboración dispensada a personas de todas las edades, familias, grupos y comunidades, enfermos o no, y en todas circunstancias. Comprende la promoción de la salud, la prevención de enfermedades y la atención dispensada a enfermos, discapacitados y personas en situación terminal. ¹⁷⁶	De los 10 artículos, se encontró que 1 solo artículo cuya disciplina académica era enfermería junto con medicina (http://www.jovenesenlaciencia.uqto.mx/index.php/jovenesenlaciencia/article/view/1702/1207) Cuyo objetivo era identificar la relación de la percepción del estilo de vida con sobrepeso/obesidad en adultos jóvenes con antecedentes familiares de diabetes mellitus tipo 2; el estilo de vida abarca diferentes conceptos dependiendo de la disciplina que la estudie, por ejemplo en

¹⁷⁶) OMS, Disponible en: <http://www.who.int/topics/nursing/es/>.

				<p>epidemiología, el estilo de vida, hábito de vida o forma de vida, se entiende como un conjunto de comportamientos que desarrollan las personas, que unas veces son saludables y otras son nocivos para la salud (Perea, 2004) y estos comportamientos se pueden entender como autocuidado, y la enfermería es la disciplina que cuida a la paciente sana o enferma, es de especial interés para enfermería conocer los hábitos de salud de las personas, para realizar diferentes intervenciones educativas de promoción de salud y prevención de la enfermedad.</p>
--	--	--	--	---

<p>CONCLUSIONES</p>	<p>“La conclusión o las conclusiones de un artículo científico son la integración del problema, los resultados y la discusión en pocas palabras. No se trata de que el autor pretenda dar por acabado un problema científico al terminar su investigación (esto es imposible) sino de que brinde al lector su versión sobre lo que se ha aportado en pocas palabras.” Para este caso, es</p>	<p>PREVENCIÓN</p>	<p>La Prevención se define como las “Medidas destinadas no solamente a prevenir la aparición de la enfermedad, tales como la reducción de factores de riesgo, sino también a detener su avance y atenuar sus consecuencias una vez establecida” (OMS, 1998)¹⁷⁸</p>	<p>De los 10 artículos revisados, se encontró que en 10 su enfoque, su intervención o sus conclusiones eran dirigidos a la prevención de la enfermedad. Como en la muestra ya se encontraba una alteración de la salud (la obesidad o el sobrepeso) y el objetivo es evitar el avance de la enfermedad y la aparición de comorbilidades asociadas a la obesidad discutidas ampliamente en la literatura.</p>
----------------------------	--	--------------------------	---	--

¹⁷⁸) VIGNOLO, Julio, et al. Niveles de atención, de prevención y atención primaria de la salud. *Archivos de Medicina interna*, 2011, vol. 33, no 1, p. 7-11. , 2011, vol. 33, no 1, p. 7-11.

	importante conocer las conclusiones de las investigaciones en temática de salud. 177			
--	--	--	--	--

¹⁷⁷ JIMÉNEZ, Rosa. Metodología de la investigación. elementos básicos para la investigación clínica

Tabla 7. Sexta unidad de análisis

6 CATEGORIA	DEFINICION	SUB CATEGORIA	DEFINICION	ANÁLISIS
METODOLOGIA UTILIZADA	<p>“Por Metodología se entiende la utilización consciente de los principios, categorías y leyes de la filosofía en el trabajo de investigación. También se dice que Metodología es el estudio crítico del método, o también la teoría general del método. De forma más simple se considera como la suma o adición de</p>	<p>De los 10 artículos, 10 cumplen el alcance</p> <p>CORRELACIONAL</p>	<p>Los estudios correlacionales pretenden responder a preguntas de investigación como las siguientes: ¿aumenta la autoestima de los pacientes conforme reciben una psicoterapia Gestáltica? Este tipo de estudios tiene como finalidad conocer la relación o grado de asociación que exista Entre dos o más conceptos, categorías o variables en una</p>	<p>De los 10 artículos los 10 presentan el alcance correlacionar en donde relacionan la obesidad y el sobrepeso con diferentes disciplinas como lo son: la anticoncepción, la recuperación de cuerpo después de parto, migrañas, desigualdad social, nutrición y pobreza.</p>

	los métodos y la técnica ¹⁷⁹		muestra o contexto en particular. ¹⁸⁰	
		De los 10 artículos, 2 es de diseño RETOSPECTIVO	Cuando se realiza estudio el efecto ya ha sucedido. estudio en base a la información registrada en la historia clínica. ¹⁸¹	Los dos estudios retrospectivo relacionan el sobrepeso y obesidad con otras disciplinas en base a una documentación ya realizada en así poder describir lo la relación que se pretenda en cada una de las 2 investigaciones
		De los 10 artículos, 8 son de diseño TRANSVERSAL	Los diseños de investigación transeccional o transversal recolectan datos en un solo momento, en un tiempo único (Liu, 2008 y Tucker, 2004). Su propósito es describir variables y analizar su	Como el objetivo de 3 de los 10 artículos era describir o medir las variables a investigar, el corte a usar fue el transversal, ya que solo se necesitaba recolectar los datos en un solo momento, no había necesidad de observar el comportamiento a través del tiempo.

¹⁷⁹ GONZÁLEZ, Roberto; LAVÍN, Mario y CURIEL, Lilian. Metodología de la Investigación Científica para las Ciencias Técnicas, Universidad de Matanzas. 2003.

¹⁸⁰ WHITE, Howard, et al. *Diseño y métodos cuasiexperimentales*. 2016.

			incidencia e interrelación en un momento dado. ¹⁸²	
TIPO DE POBLACION	“El universo o población, es un conjunto de personas, seres u objetos a los que se refieren los resultados de la investigación. De acuerdo a Ludwig (s/f), una población es finita cuando	MUJERES	Persona del sexo femenino. ¹⁸⁴	De los 10 artículos, 9 artículos tenían como población exclusiva las mujeres y en todos los 10 artículos, están incluidas las mujeres como parte de la muestra. Como se ha observado en la revisión de la literatura, las mujeres son más prevalentes a presentar sobrepeso/obesidad, por esta razón las investigaciones van mayoritariamente dirigida a esta población.

¹⁸² HERNÁNDEZ, Roberto, et al. Metodología de la investigación. México: Editorial Mc Graw Hill, 1998, p. 15-40.

¹⁸⁴ ESPAÑOLA, Real Academia. Real academia española. Perlado, Páez, 1952.

	<p>tiene un número limitado de elementos (ejemplo: todos los habitantes de una comunidad); una población es infinita cuando no es posible contar a todos sus elementos (ejemplo, la población de insectos en el mundo)."¹⁸³</p>	<p>HOMBRES</p>	<p>Persona del sexo masculino.¹⁸⁵</p>	<p>De los 10 artículos, En 1 artículos están incluidos los hombres como parte de la muestra, junto con la población femenina. En ningún artículo se encontró una muestra exclusivamente conformada por hombres.</p>
--	--	-----------------------	--	---

¹⁸³ CARDENAS, Ricardo. Metodología de la investigación. Veracruz, 2005.

¹⁸⁵ ESPAÑOLA, Real Academia. Real academia española. Perlado, Páez, 1952.

DICIPLINAS RELACIONADAS	“Las disciplinas académicas se establecen a lo largo de la historia y, una vez constituidas institucionalmente, se distinguen por tener un objeto particular de estudio y poseer un bagaje de conocimientos especializados sobre ese objeto, con teorías y conceptos que lo organizan, con lenguajes especializados,	CIENCIAS DEL DEPORTE	“el conjunto todas las iniciativas disciplinares que se ocupan del rendimiento deportivo en sus elementos condicionales, en sus características contextuales y en sus procesos de optimización” ¹⁸⁷	De los 10 estudios revisados, solo 1 tenía como disciplina académica a las ciencias del deporte. El enfoque del estudio está orientado evaluar la dieta y el ejercicio e mujeres después de su parto para la imagen corporal dela madre
		MEDICINA	Medicina (Del lat. Medicina). 1. Ciencia y arte de precaver y curar las enfermedades del cuerpo humano. ¹⁸⁸	De los 10 artículos, 8 fueron realizados por integrantes de la medicina. En la literatura, la obesidad representa un problema de salud pública que afecta a la población mundial y que desencadena diferentes patologías crónicas o puede presentarse como una importante comorbilidad.

¹⁸⁷ SOBRAL, Francisco. Ciencias del Deporte: el objeto y la definición del campo. 1998.

¹⁸⁸ ESPAÑOLA, Real Academia. Real academia española. Perlado, Páez, 1952

	métodos y presencia institucional (Krishnan, 2009). ¹⁸⁶	NUTRICIÓN	Considera el conjunto de procesos por los cuales el cuerpo humano, digiere, absorbe, transforma, utiliza y elimina los nutrientes contenidos en los alimentos. ¹⁸⁹	Dentro de los 10 artículos presentaron la disciplina de nutrición por esta razón la temática del artículo va encaminado en una problemática mundial como es el sobrepeso y obesidad, manejando una alimentación y pro a la disminución del sobrepeso en las poblaciones respectivas
CONCLUSIONES	“La conclusión o las conclusiones de un artículo científico son la integración del problema, los resultados y la discusión en pocas palabras. No se trata de que el	PROMOCIÓN	La promoción de salud como tal es una estrategia establecida en Ottawa, en 1986, donde se la define como: “el proceso que proporciona a los individuos y las comunidades los medios necesarios para	De los 10 artículos, se encontró que en 2 el enfoque de la atención de salud de la promoción, junto con la prevención. En principalmente el sobre peso y obesidad no afecta como tal la relación entre las variables como en uno de los artículos el sopeso y obesidad no interfiere el método anticonceptivo pero sigue siendo un problema en salud publica

¹⁸⁶ KRISHNAN, Armin. What are academic disciplines? Some observations on the disciplinarity vs. interdisciplinarity debate. 2009.

¹⁸⁹ MARTÍNEZ, M. A.; MARTÍNEZ, J. A. Alimentación, nutrición y estrategias de salud pública. *Alimentación y Salud Pública.*, 2002

<p>autor pretenda dar por acabado un problema científico al terminar su investigación (esto es imposible) sino de que brinde al lector su versión sobre lo que se ha aportado en pocas palabras.”</p> <p>Para este caso, es importante conocer las conclusiones de las investigaciones en temática de salud. ¹⁹⁰</p>		<p>ejercer un mayor control sobre su propia salud y así poder mejorarla”¹⁹¹</p>	<p>sobrepeso y obesidad por ende el gobierno colombiano debe generar medidas unificadas para cualquier tipo de población</p>
	<p>PREVENCIÓN</p>	<p>La Prevención se define como las “Medidas destinadas no solamente a prevenir la aparición de la enfermedad, tales como la reducción de factores de riesgo, sino también a detener su avance y atenuar sus consecuencias una vez establecida” (OMS, 1998)¹⁹²</p>	<p>De los 10 artículos revisados, se encontró que en 8 su enfoque, su intervención o sus conclusiones eran dirigidos a la prevención y disminuir el aumento del sobrepeso y obesidad, donde en los artículos se evidencia que la obesidad es un complicación y retrasa el desarrollo de otras actividades del buen funcionamiento del organismo</p>

¹⁹⁰ JIMÉNEZ, Rosa. Metodología de la investigación. elementos básicos para la investigación clínica

¹⁹¹ VIGNOLO, Julio. Niveles de atención, de prevención y atención primaria de la salud. Archivos de Medicina interna, 2011.

Tabla 8. Séptima unidad de análisis.

7 CATEGORIA	DEFINICION	SUB CATEGORIA	DEFINICION	ANÁLISIS
METODOLOGIA UTILIZADA	“Por Metodología se entiende la utilización consciente de los principios, categorías y leyes de la filosofía en el trabajo de investigación. También se dice que Metodología es el estudio crítico del método, o también la teoría general del método. De forma más simple se considera como la suma o adición de los métodos y la técnica” ¹⁹³	De los 10 artículos, 9 cumplen el alcance DESCRIPTIVO	“Con los estudios descriptivos se busca especificar las propiedades, las características y los perfiles de personas, grupos, comunidades, procesos, objetos o cualquier otro fenómeno que se someta a un análisis. Es decir, únicamente pretenden medir o recoger información de manera independiente o conjunta sobre los conceptos o las variables a las que se refieren, esto es, su objetivo no es indicar cómo se relacionan	Se evidencia que solo uno de los 10 estudios tiene análisis descriptivo, ya que su objetivo fundamental es describir el comportamiento de la variable y medirla, presentando posteriormente estos resultados. Se encontró una prevalencias de sobrepeso y obesidad, basadas en la estatura y el peso medido. La edad, estar casado y nacer en Bogotá se asoció positivamente con el sobrepeso / la obesidad.

¹⁹² VIGNOLO, Julio, et al. Niveles de atención, de prevención y atención primaria de la salud. *Archivos de Medicina interna*, 2011, vol. 33, no 1, p. 7-11. , 2011, vol. 33

¹⁹³ GONZÁLEZ, Roberto; LAVÍN, Mario y CURIEL , Lilian. Metodología de la Investigación Científica para las Ciencias Técnicas, Universidad de Matanzas. 2003.

			éstas.” ¹⁹⁴	
		De los 10 artículos, 1 son de diseño CUASIEXPERIMENTAL	“contrastan hipótesis causales pero carece, por definición, de distribución aleatoria. La asignación a las condiciones (tratamiento versus ningún tratamiento o comparación) se lleva a cabo por autoselección (los participantes eligen el tratamiento), por la selección efectuada por los administradores (por ejemplo, funcionarios, Profesores, autoridades, etc.) o por ambas vías” ¹⁹⁵	Se encontró que de los 10 artículos revisados, en 1 se manipula una variable; sin embargo, la selección de la muestra no es aleatoria. En uno, se evidencia la participación de un grupo intacto ya formado. En donde se investiga los efectos pronósticos del índice de masa corporal (IMC) sobre los resultados clínicos en pacientes con CMTN. Realizando un seguimiento de 44.8 meses evidenciándose que el sobrepeso es un factor de pronóstico independiente de la SG en todas las mujeres

¹⁹⁴ HERNÁNDEZ, Roberto, et al. Metodología de la investigación. México: Editorial Mc Graw Hill, 1998, p. 15-40.

¹⁹⁵ WHITE, Howard, et al. *Diseño y métodos cuasiexperimentales*. 2016.

				con TNBC.
TIPO DE POBLACION	“El universo o población, es un conjunto de personas, seres u objetos a los que se refieren los resultados de la investigación. De acuerdo a Ludwig (s/f), una población es finita cuando tiene un número limitado de elementos (ejemplo: todos los habitantes de una comunidad); una población es infinita cuando no es posible contar a todos sus elementos (ejemplo, la población de insectos en el mundo).” ¹⁹⁶	MUJERES	Persona del sexo femenino. ¹⁹⁷	De los 10 artículos, los 10 artículos tenían como población exclusiva las mujeres. Como se ha observado en la revisión de la literatura, las mujeres son más prevalentes a presentar sobrepeso/obesidad, por esta razón las investigaciones van mayoritariamente dirigida a esta población.

¹⁹⁶ CARDENAS, Ricardo. Metodología de la investigación. Veracruz, 2005.

		HOMBRES	Persona del sexo masculino. 198	De los 10 artículos, en 8 artículos están incluidos como parte de la muestra, junto con la población femenina. En ningún artículo se encontró una muestra exclusivamente conformada por hombres
DICIPLINAS RELACIONADAS	“Las disciplinas académicas se establecen a lo largo de la historia y, una vez constituidas institucionalmente, se distinguen por tener un objeto particular de estudio y	NUTRICION	Considera el conjunto de procesos por los cuales el cuerpo humano, digiere, absorbe, transforma, utiliza y elimina los nutrientes contenidos en los alimentos. ²⁰⁰	Dentro de los 10 artículos 5 presento la disciplina de nutrición siendo el objetivo del artículo la relación de un patrón dietético con el sobrepeso y obesidad en mujeres manejando un alimentación optima en pro a disminuir el peso en grasa

¹⁹⁷ ESPAÑOLA, Real Academia. Real academia española. Perlado, Páez, 1952.

¹⁹⁸ ESPAÑOLA, Real Academia. Real academia española. Perlado, Páez, 1952.

²⁰⁰ MARTÍNEZ, M. A.; MARTÍNEZ, J. A. Alimentación, nutrición y estrategias de salud pública. *Alimentación y Salud Pública.*, 2002

	<p>poseer un bagaje de conocimientos especializados sobre ese objeto, con teorías y conceptos que lo organizan, con lenguajes especializados, métodos y presencia institucional (Krishnan, 2009).”¹⁹⁹</p>	<p>MEDICINA</p>	<p>Medicina (Del lat. Medic na). 1. Ciencia y arte de precaver y curar las enfermedades del cuerpo humano. ²⁰¹</p>	<p>De los 10 artículos, fueron 3 realizados por integrantes de la medicina. Se observa una prevalencia importante de esta disciplina, ya que de acuerdo a la revisión de la literatura, la obesidad representa un problema de salud pública que afecta a la población mundial y que desencadena diferentes patologías crónicas o puede presentarse como una importante comorbilidad.</p>
--	--	------------------------	---	--

¹⁹⁹ KRISHNAN, Armin. What are academic disciplines? Some observations on the disciplinarity vs. interdisciplinarity debate. 2009.

²⁰¹ ESPAÑOLA, Real Academia. Real academia española. Perlado, Páez, 1952

		CIENCIAS DEL DEPORTE	el conjunto todas las iniciativas disciplinares que se ocupan del rendimiento deportivo en sus elementos condicionales, en sus características contextuales y en sus procesos de optimización” ²⁰²	De los 10 estudios revisados, solo 1 tenía como disciplina académica a las ciencias del deporte. El enfoque del estudio está orientado a investigar unas variables fisiológicas en mujeres con sobrepeso y obesidad una intervención para los cambios del estilo de vida sin dieta para las mujeres con obesidad mórbida
--	--	-----------------------------	---	--

²⁰² SOBRAL, Francisco. Ciencias del Deporte: el objeto y la definición del campo. 1998.

		ONCOLOGÍA	La Oncología Médica es en la actualidad una especialidad troncal de la Medicina para la cual se requiere una formación básica y fundamental en Medicina Interna y que capacita al especialista en la evaluación y manejo de los pacientes con cáncer. ²⁰³	De los 10 artículos 1 solo correspondía a la disciplina de oncología ya que una de las variables en el artículo es el cáncer de mama su evolución en relación al sobrepeso y obesidad.
CONCLUSIONES	“La conclusión o las conclusiones de un artículo científico son la integración del problema, los resultados y la discusión en pocas palabras. No se trata de que el autor pretenda dar por acabado un problema científico al	PREVENCIÓN	La Prevención se define como las “Medidas destinadas no solamente a prevenir la aparición de la enfermedad, tales como la reducción de factores de riesgo, sino también a detener su avance y atenuar sus consecuencias una vez establecida” (OMS, 1998). ²⁰⁵	De los 10 artículos revisados, se encontró que los 10, sus conclusiones eran dirigidos a la prevención de la enfermedad. Como en la muestra ya se encontraba una alteración de la salud (la obesidad o el sobrepeso), los objetivos eran evitar o disminuir el avance de la

²⁰³ COLOMER, Ramón. Sociedad española de oncología médica. Madrid. 2005.

²⁰⁵ VIGNOLO, Julio. Niveles de atención, de prevención y atención primaria de la salud. Archivos de Medicina interna, 2011.

	<p>terminar su investigación (esto es imposible) sino de que brinde al lector su versión sobre lo que se ha aportado en pocas palabras.”</p> <p>Para este caso, es importante conocer las conclusiones de las investigaciones en temática de salud.²⁰⁴</p>			<p>enfermedad(obesidad y sobrepeso) y la aparición de comorbilidades asociadas a la obesidad discutidas ampliamente en la literatura. Teniendo en cuenta que la población en la que se presenta la obesidad con mayor rango son las mujeres, esto afecta el estilo de vida y percepción física de la mujer.</p>
--	---	--	--	--

²⁰⁴ JIMÉNEZ, Rosa. Metodología de la investigación. elementos básicos para la investigación clínica

Tabla 9. Octava unidad de análisis

8 CATEGORIA	DEFINICION	SUB CATEGORIA	DEFINICION	ANÁLISIS
METODOLOGIA UTILIZADA	<p>“Por Metodología se entiende la utilización consciente de los principios, categorías y leyes de la filosofía en el trabajo de investigación. También se dice que Metodología es el estudio crítico del método, o también la teoría general del método. De forma más simple se</p>	<p>De los 10 artículos, todos cumplen con el alcance</p> <p>DESCRIPTIVO</p>	<p>“Con los estudios descriptivos se busca especificar las propiedades, las características y los perfiles de personas, grupos, comunidades, procesos, objetos o cualquier otro fenómeno que se someta a un análisis. Es decir, únicamente pretenden medir o recoger información de manera independiente o conjunta sobre los conceptos o las variables a las que se refieren, esto es, su objetivo no es indicar</p>	<p>Se evidencia que todos los estudios tienen el alcance descriptivo, ya que su objetivo fundamental es describir el comportamiento de la variable y medirla, presentando posteriormente estos resultados. Se encontró una prevalencia importante de estudios cuyo objetivo era medir el IMC la población y asociarla con alguna otra variable (7 de 10 artículos) Este resultado demuestra y valida lo encontrado en la literatura respecto a la importancia a nivel nacional e internacional de la obesidad como problema de salud pública y de interés actual para la comunidad académica y los entes de la salud.</p>

	<p>considera como la suma o adición de los métodos y la técnica”²⁰⁶</p>	<p>De los 10 artículos, 8 cumplen con el alcance</p> <p>CORRELACIONAL</p>	<p>cómo se relacionan éstas.”²⁰⁷</p> <p>“Este tipo de estudios tiene como finalidad conocer la relación o grado de asociación que exista entre dos o más conceptos, categorías o variables en una muestra o contexto en particular. En ocasiones sólo se analiza la relación entre dos variables, pero con frecuencia se ubican en el estudio vínculos entre tres, cuatro o más variables”.²⁰⁸</p>	<p>Se encontró una prevalencia de este alcance, donde se evidenció un alto interés por conocer la relación o asociación entre la variable obesidad con otras variables como: grupos sanguíneos, cáncer de tiroides, peso del recién nacido, migraña, función cardiorrespiratoria y musculoesquelética; también se encontró un estudio que comparaba 2 métodos de diagnóstico por imagen. Estos estudios están argumentados por la diversa literatura que los respalda, donde se ha revisado la relación de la obesidad con múltiples factores de la salud: estudios han encontrado relación entre la obesidad y los grupos sanguíneos (Nield L, Kelly S, 2016; Abdel Hamid AZ, Qunq YA,</p>
--	--	--	--	---

²⁰⁶ GONZÁLEZ, Roberto; LAVÍN, Mario y CUIEL, Lilian. Metodología de la Investigación Científica para las Ciencias Técnicas, Universidad de Matanzas. 2003.

²⁰⁷ HERNÁNDEZ, Roberto, et al. Metodología de la investigación. México: Editorial Mc Graw Hill, 1998, p. 15-40.

²⁰⁸ WHITE, Howard, et al. *Diseño y métodos cuasiexperimentales*. 2016.

				<p>2012), se ha determinado su relación con las neoplasias, en especial que incrementa la agresividad del tumor y la severidad de la presentación (Hahn KM, Bondy ML, Selvan M, et al; 2007) ya es ampliamente discutido que a obesidad materna se asocia con un mayor riesgo de peso elevado del recién nacido (Catalano PM; 2003) la obesidad además es un riesgo para padecer migraña (Goadsby p & Oshinsky m; 2008) y un alto IMC está relacionado con un desempeño pésimo de la función cardiorrespiratoria y musculoesqueletica (Ortega, F.B.; Artero, E.G.; Ruiz, J.R.; España-Romero, V.; Jiménez-Pavón, D.; Vicente-Rodríguez, G.; Moreno, L.A.; Manios, Y.; Beghin, L.; Ottevaere, C.; et al, 2011; Malina, R.M.; Beunen, G.P.; Claessens, A.L.; Lefevre, J.; Eynde, B.V.; Renson, R.; Simons, J; 1995)Lo anterior respalda la afirmación de la obesidad como factor de riesgo para desarrollar múltiples enfermedades o ser</p>
--	--	--	--	--

				una comorbilidad importante, por ende la necesidad de estudiar sus efectos en la salud junto con otras variables.
		De los 10 artículos, 1 es de diseño EXPERIMENTAL	Una acepción particular de experimento, más armónica con un sentido científico del término, se refiere a un estudio en el que se manipulan intencionalmente una o más variables independientes (supuestas causas antecedentes), para analizar las consecuencias que la manipulación tiene sobre una o más variables dependientes (supuestos efectos consecuentes), dentro de una situación de control para el investigador (Fleiss, 2013; O'Brien, 2009 y Green, 2003) ²⁰⁹	Se encontró que de los 10 artículos revisados, en 1 se manipula a la muestra; se dividieron en 2 grupos: uno de control y otro de observación, la selección de la muestra es aleatoria. Al grupo control se le administró metformina 500mg, era tomado antes o después de la comida, en el 1r-3r día de la menstruación 3 veces al día durante 3 periodos menstruales consecutivos; y adicionalmente los pacientes tomaron clomifeno en el 5to día del 4 periodo menstrual, 50-100 mg/día, era tomado por 5 días consecutivos y por 3 ciclos menstruales; mientras que el grupo de observación se modificó a la variable (las mujeres) al proveerles una modificación en su estilo de vida basado en las respuestas del grupo control: obtuvieron una dieta baja

²⁰⁹ WHITE, Howard, et al. *Diseño y métodos cuasiexperimentales*. 2016.

				<p>en grasas, ejercicio mínimo 30 minutos o hasta que la persona empezara a transpirar, por 6 meses todos los días. Fumar y consumir alcohol no estaba permitido. Se evidencia en el estudio la manipulación de la muestra para medir después los comportamientos de las variables a medir, en este caso hormonas como (LH) (Testosterona), (FSH), (FINS) y triglicéridos; el IMC, ovarios y endometrio. (<i>Therapeutic effects of metformin and clomiphene in combination with lifestyle intervention on infertility in women with obese polycystic ovary syndrome</i>)</p>
		<p>De los 10 artículos, 8 son de diseño TRANSVERSAL</p>	<p>Los diseños de investigación transeccional o transversal recolectan datos en un solo momento, en un tiempo único (Liu, 2008 y Tucker, 2004). Su propósito es describir</p>	<p>Como el objetivo de 8 de los 10 artículos era describir o medir las variables a investigar, el corte a usar fue el transversal, ya que solo se necesitaba recolectar los datos en un solo momento, no había necesidad de observar el comportamiento a través del tiempo, generalmente era medir el IMC de</p>

			variables y analizar su incidencia e interrelación en un momento dado. ²¹⁰	una determinada muestra.
		De los 10 artículos, 1 son de diseño LONGITUDINAL	Estudios que recaban datos en diferentes puntos del tiempo, para realizar inferencias acerca de la evolución del problema de investigación o fenómeno, sus causas y sus efectos. ²¹¹	El estudio que utilizó este diseño fue el de metodología experimental. En este estudio existieron dos cohortes, un grupo control y uno de observación, a ambos grupos se les proporcionó un “tratamiento” farmacológico y no farmacológico, por lo tanto los datos se debían recoger durante cierto tiempo predeterminado con anterioridad, para evaluar finalmente el cambio o no de las variables después de estas intervenciones. Este tipo de corte es especialmente utilizado en estudios donde precisamente se espera modificar una variable.
		De los 10 artículos, 1 presentó diseño PROSPECTIVO.	Son aquellos en los cuales la información se va registrando en la medida	También llamado de Cohortes , los estudios prospectivos son aquellos donde se estudia a la causa de algún fenómeno y su

²¹⁰ HERNÁNDEZ, Roberto, et al. Metodología de la investigación. México: Editorial Mc Graw Hill, 1998, p. 15-40.

²¹¹ HERNÁNDEZ, Roberto, et al. Metodología de la investigación. México: Editorial Mc Graw Hill, 1998, p. 15-40.

			que va ocurriendo el fenómeno o los hechos programados para observar. ²¹²	comportamiento a través del tiempo; en este estudio se encontró que cumplió con la condición de cohortes, con la existencia de 2 grupos: mujeres con un IMC >30 y <30, para evaluar la dificultad de intubación en mujeres gestantes con dicho IMC; se requirió de 4 meses para completar el grupo de mujeres a intervenir para cesárea.
TIPO DE POBLACION	“El universo o población, es un conjunto de personas, seres u objetos a los que se refieren los resultados de la investigación. De acuerdo a Ludwig (s/f), una población es finita	MUJERES	Persona del sexo femenino. ²¹⁴	De los 10 artículos, solo 3 artículos tenían como población exclusiva las mujeres y en todos los 10 artículos, están incluidas las mujeres como parte de la muestra. Como se ha evidenciado en la revisión de la literatura, las mujeres son más prevalentes a presentar sobrepeso/obesidad, por esta razón las investigaciones están encaminadas mayoritariamente dirigidas a este grupo etario. Se encontró 1 estudio que tenía como

²¹² RODRÍGUEZ, María Cristina Müggenburg; CABRERA, Iñiga Pérez. Tipos de estudio en el enfoque de investigación cuantitativa. *Enfermería Universitaria*, 2007, vol. 4, no 1, p. 35-38.

²¹⁴ ESPAÑOLA, Real Academia. Real academia española. Perlado, Páez, 1952.

	<p>cuando tiene un número limitado de elementos (ejemplo: todos los habitantes de una comunidad); una población es infinita cuando no es posible contar a todos sus elementos (ejemplo, la población de insectos en el mundo).”²¹³</p>			<p>muestra chicas adolescentes entre los 13-16 años; este grupo etario es importante, ya que durante la adolescencia es donde se desarrollan los principales cambios físicos y psicológicos, las adolescentes femeninas, en especial las niñas suelen correr un mayor riesgo que los varones de sufrir consecuencias negativas para la salud (Unicef, 2011) y estas consecuencias pueden proyectarse hasta su vida adulta, ya que se ha evidenciado una asociación entre el exceso de peso en las primeras décadas de vida y el alta tasa de morbilidad y mortalidad en la vida adulta por enfermedades cardiovasculares. (de Faria, E. R., Franceschini, S. D. C. C., Peluzio, M. D. C. G., & Ferreira, L; 2009).</p> <p>Se encontraron también 2 estudios que tenían como muestra a mujeres gestantes, lo cual muestra el interés por investigar esta</p>
--	---	--	--	---

²¹³ CARDENAS, Ricardo. Metodología de la investigación. Veracruz, 2005.

				variable durante el embarazo ya que la obesidad y el sobrepeso representan un riesgo obstétrico con complicaciones para la madre durante y después del embarazo.
		HOMBRES	Persona del sexo masculino. ²¹⁵	De los 10 artículos, en solo 3 artículos están incluidos como parte de la muestra, junto con la población femenina. En ningún artículo se encontró una muestra exclusivamente conformada por hombres.

²¹⁵ ESPAÑOLA, Real Academia. Real academia española. Perlado, Páez, 1952.

<p>DICIPLINAS RELACIONADAS</p>	<p>“Las disciplinas académicas se establecen a lo largo de la historia y, una vez constituidas institucionalmente, se distinguen por tener un objeto particular de estudio y poseer un bagaje de conocimientos especializados sobre ese objeto, con teorías y conceptos que lo organizan, con lenguajes</p>	<p>CIENCIAS DEL DEPORTE</p>	<p>“el conjunto todas las iniciativas disciplinares que se ocupan del rendimiento deportivo en sus elementos condicionales, en sus características contextuales y en sus procesos de optimización”²¹⁷</p>	<p>De los 10 estudios revisados, solo 1 tenía como disciplina académica a las ciencias del deporte junto a medicina. El enfoque del estudio está orientado a investigar el riesgo cardiovascular en mujeres que son bomberas en Quevec; donde evaluaron variables como el IMC, la actividad física, hábitos de vida como fumar, y morbilidades; concluyendo así que esta población en específico se podría beneficiar de iniciativas de estilo de vida saludables; siendo la actividad física el objeto de la disciplina de ciencias del deporte, la OMS (2018) define la actividad física como una pieza clave para el control del peso, para reducir la aparición de enfermedades crónicas no transmisibles y para mejorar la salud en general; esto valida la necesidad y pertinencia del estudio.</p>
---------------------------------------	---	------------------------------------	--	---

²¹⁷ SOBRAL, Francisco. Ciencias del Deporte: el objeto y la definición del campo. 1998.

<p>especializados, métodos y presencia institucional (Krishnan, 2009).”²¹⁶</p>	<p>MEDICINA</p>	<p>Medicina (Del lat. Medicina). 1. Ciencia y arte de precaver y curar las enfermedades del cuerpo humano. ²¹⁸</p>	<p>De los 10 artículos, 9 fueron realizados por integrantes de la medicina. Se observa una prevalencia importante de esta disciplina, ya que de acuerdo a la revisión de la literatura, la obesidad representa un problema de salud pública que afecta a la población mundial y que desencadena diferentes patologías crónicas o puede presentarse como una importante comorbilidad.</p>
	<p>FISIOTERAPIA</p>	<p>Profesión autónoma que presta servicios de valoración, diagnóstico, planificación, intervención y evaluación, realizados por el fisioterapeuta realizados para su dirección o supervisión, a las personas y comunidades, para preservar, mantener y</p>	<p>De los 10 artículos revisados, se encontró 1 estudio realizado por la disciplina de fisioterapia, dónde buscaban encontrar la relación entre el IMC y el desempeño cardiovascular y musculo-esquelético; encontrando así una relación inversa entre el IMC y el desempeño de estas 2 funciones: a mayor IMC, peor el rendimiento cardiorrespiratorio y musculo esquelético. Siendo estos 2 sistemas los principales para</p>

²¹⁶ KRISHNAN, Armin. What are academic disciplines? Some observations on the disciplinarity vs. interdisciplinarity debate. 2009.

²¹⁸ ESPAÑOLA, Real Academia. Real academia española. Perlado, Páez, 1952

			desarrollar al máximo el movimiento y las habilidades funcionales y por lo tanto, el nivel de salud, durante toda la vida. (14ª Reunión general de la WCPT, Yokohama Japón, 1999). ²¹⁹	el desarrollo del movimiento, se evidencia la pertinencia del estudio con relación a su disciplina.
CONCLUSIONES	“La conclusión o las conclusiones de un artículo científico son la integración del problema, los resultados y la discusión en pocas palabras. No se trata de que el autor pretenda dar por acabado	PROMOCIÓN	La promoción de salud como tal es una estrategia establecida en Ottawa, en 1986, donde se la define como: “el proceso que proporciona a los individuos y las comunidades los medios necesarios para ejercer un mayor control sobre su propia salud y así poder mejorarla”	De los 10 artículos, se encontró 1 solo estudio con el enfoque de la atención de salud de la promoción, junto con la prevención; en este estudio se pretende identificar el riesgo cardiovascular presente en mujeres bomberas en Quevec; donde se encontró alta prevalencia de conductas no adecuadas para la preservación de la salud como fumar y la inactividad física; el estilo de vida comprende la conducta, los hábitos de vida de la persona y por consiguiente, el autocuidado, que hace parte de la

²¹⁹ GARCIA, Ríos. El paradigma de la fisioterapia, a través de un estudio ciencimétrico. Tesis doctoral. 2009.

<p>un problema científico al terminar su investigación (esto es imposible) sino de que brinde al lector su versión sobre lo que se ha aportado en pocas palabras.”</p> <p>Para este caso, es importante conocer las conclusiones de</p>			<p>promoción de la salud. El estudio en sus conclusiones propone iniciativas de estilo de vida saludables para disminuir este riesgo cardiovascular.</p>
	PREVENCIÓN	<p>La Prevención se define como las “Medidas destinadas no solamente a prevenir la aparición de la enfermedad, tales como la reducción de factores de riesgo, sino también a detener su avance y atenuar sus consecuencias una vez establecida” (OMS, 1998).²²¹</p>	<p>De los 10 artículos revisados, se encontró que en 8 su enfoque, su intervención o sus conclusiones eran dirigidos a la prevención de la enfermedad. Como en la muestra ya se encontraba una alteración de la salud (la obesidad o el sobrepeso) y el objetivo es evitar el avance de la enfermedad y la aparición de comorbilidades asociadas a la obesidad discutidas ampliamente en la literatura.</p>

²²¹ VIGNOLO, Julio, et al. Niveles de atención, de prevención y atención primaria de la salud. *Archivos de Medicina interna*, 2011, vol. 33, no 1, p. 7-11. , 2011, vol. 33, no 1, p. 7

	<p>las investigaciones en temática de salud. 220</p>	<p>TRATAMIENTO</p>	<p>“Se refiere al conjunto de procedimientos higiénicos, farmacológicos y de rehabilitación que se ponen en práctica, para la curación o alivio de las enfermedades.”²²²</p>	<p>De los 10 artículos, en 3 se evidencia el enfoque de atención de salud del tratamiento.</p> <p>En el primero se encontró una asociación entre la obesidad y la migraña, así que el estudio propone como la reducción del peso para disminuir la presencia de migrañas, se evidencia de esta forma una intervención para el alivio de una enfermedad.</p> <p>En el segundo estudio, cuyo objetivo era determinar la relación del estado nutricional de la vitamina A y la regresión de la esteatosis hepática después de una cirugía by-pass; esta cirugía es uno de los tratamientos indicados para la obesidad.</p> <p>Por último, en el 3 estudio tenía como objetivo evaluar el efecto terapéutico de la metformina y el clomifeno en combinación con un estilo de vida modificad para el tratamiento de la infertilidad en mujeres obesas con síndrome de ovario poli-quístico.</p>
<p>²²⁰ JIMÉNEZ, Rosa.</p>	<p>Metodología de la investigación. elementos básicos para la investigación clínica</p>			
<p>²²² FAJARDO, German.</p>	<p>HERNANDEZ, Francisco. Definiciones y conceptos fundamentales para el mejoramiento de la calidad de la atención a la salud. México, D.F.2012.</p>		<p>151</p>	

Tabla 10. Novena unidad de análisis

9 CATEGORIA	DEFINICION	SUB CATEGORIA	DEFINICION	ANÁLISIS
METODOLOGIA UTILIZADA	<p>“Por Metodología se entiende la utilización consciente de los principios, categorías y leyes de la filosofía en el trabajo de investigación. También se dice que Metodología es el estudio crítico del método, o también la teoría general del método. De forma</p>	<p>De los 10 artículos, 2 cumplen el alcance</p> <p>DESCRIPTIVO</p>	<p>“Con los estudios descriptivos se busca especificar las propiedades, las características y los perfiles de personas, grupos, comunidades, procesos, objetos o cualquier otro fenómeno que se someta a un análisis. Es decir, únicamente pretenden medir o recoger información de manera independiente o conjunta sobre los conceptos o las variables a las que se refieren, esto es, su objetivo no es indicar cómo se relacionan éstas.”²²⁴</p>	<p>Se evidencia que solo uno de los 2 estudios tiene análisis descriptivo, ya que su objetivo fundamental es describir el comportamiento de la variable y medirla, presentando posteriormente estos resultados.</p> <p>Se encontró una prevalencia alta de sobrepeso y obesidad en mujeres mayores, por otro lado el ASM ajustada para los criterios de grasa parece ser más apropiada para el diagnóstico de sarcopenia teniendo en cuenta los factores de riesgos relacionados.</p>

²²⁴ HERNÁNDEZ, Roberto, et al. Metodología de la investigación. México: Editorial Mc Graw Hill, 1998, p. 15-40.

	<p>más simple se considera como la suma o adición de los métodos y la técnica”²²³</p>	<p>De los 10 artículos, 7 cumplen el alcance CORRELACIONAL</p>	<p>Los estudios correlacionales pretenden responder a preguntas de investigación como las siguientes: ¿aumenta la autoestima de los pacientes conforme reciben una psicoterapia Gestáltica? Este tipo de estudios tiene como finalidad conocer la relación o grado de asociación que exista Entre dos o más conceptos, categorías o variables en una muestra o contexto en particular.</p> <p>²²⁵</p>	<p>De los 7 artículos correccionales presentan diseño retrospectivo en donde se relaciona el sobrepeso y obesidad con patologías como: ovario poli quístico, mortalidad por eventos cardiovasculares, he intervención de reducción y prevención para la obesidad y sobre peso, los datos utilizados fueron documentos anteriores en donde se busca la relación existente y las causas de la mismas. Los otros 3 artículos presentan un diseño prospectivo en donde se realiza un seguimiento evaluación de dietas para el sobrepeso y obesidad y así lograr un mejoramiento o disminución de complicaciones en determinadas patologías</p>
--	--	---	---	--

²²³ GONZÁLEZ, Roberto; LAVÍN, Mario y CURIEL, Lilian. Metodología de la Investigación Científica para las Ciencias Técnicas, Universidad de Matanzas. 2003.

²²⁵ WHITE, Howard, et al. *Diseño y métodos cuasiexperimentales*. 2016.

		<p>De los 10 artículos, 1 cumplen al alcance</p> <p>EXPERIMENTAL</p>	<p>hablamos de “experimental” cuando mezclamos sustancias Químicas y vemos la reacción provocada, o cuando nos cambiamos de peinado y observamos el efecto Que causa en nuestras amistades. La esencia de esta concepción de experimento es que requiere la manipulación intencional de una acción para analizar sus posibles resultados.²²⁶</p>	<p>Estos artículos experimentales manipulan una de las variables evidenciando la acción que ejerce sobre la segunda variable.</p> <p>El primer artículo busca determinar la dosis optima profiláctica de cefazolina en mujeres con sobrepeso y obesidad que haya presentado cirugías batiaticas disminuyendo el riesgo de infecciones manipulando las dosis entre 2g y 3g y si vis de administración oral he intravenosa.</p> <p>El segundo artículo busca determinar la influencias del orlistat en mujeres que presentan artrosis de rodilla y sobrepeso se realizó tomando 50 mujeres que tuvieran artrosis de rodilla realizando dos subgrupos, realizando dietas una a base de fármaco (orlistat) y la otra dieta hipocalórica y actividad física.</p>
--	--	---	---	---

²²⁶ WHITE, Howard, et al. *Diseño y métodos cuasiexperimentales*. 2016.

<p>TIPO DE POBLACION</p>	<p>“El universo o población, es un conjunto de personas, seres u objetos a los que se refieren los resultados de la investigación. De acuerdo a Ludwig (s/f), una población es finita cuando tiene un número limitado de elementos (ejemplo: todos los habitantes de una comunidad); una población es infinita cuando no es posible contar a todos sus</p>	<p>MUJERES</p>	<p>Persona del sexo femenino.²²⁸</p>	<p>De los 10 artículos, los 10 artículos tenían como población exclusiva las mujeres. Como se ha observado en la revisión de la literatura, las mujeres son más prevalentes a presentar sobrepeso/obesidad, por esta razón las investigaciones van mayoritariamente dirigida a esta población.</p>
--------------------------	--	-----------------------	---	--

²²⁸ ESPAÑOLA, Real Academia. Real academia española. Perlado, Páez, 1952

	elementos (ejemplo, la población de insectos en el mundo).” ²²⁷			
DICIPLINAS RELACIONADAS	“Las disciplinas académicas se establecen a lo largo de la historia y, una vez constituidas institucionalmente, se distinguen por tener un objeto particular de estudio y poseer un bagaje de conocimientos especializados	NUTRICION	la nutrición es un amplio y complejo conjunto de fenómenos biológicos, psicoemocionales y socioculturales asociados con la obtención, asimilación y metabolismos de los nutrientes, por lo que su estudio es necesariamente interdisciplinario concurriendo en ella la biología, ecología, historia, política, economía, psicología, antropología, sociología y cualquier disciplina	Dentro de los 10 artículos 3 presento la disciplina de nutrición siendo el objetivo del artículo la relación de un patrón dietético con el sobrepeso y obesidad en mujeres chinas manejando una alimentación óptima en base a proteínas y carbohidratos necesarios

²²⁷ CARDENAS, Ricardo. Metodología de la investigación. Veracruz, 2005.

	sobre ese objeto, con teorías y conceptos que lo organizan, con lenguajes especializados, métodos y presencia institucional (Krishnan, 2009).” ²²⁹		que aborde factores que afecten a la nutrición. ²³⁰	
		MEDICINA	Medicina (Del lat. Medic na). 1. Ciencia y arte de precaver y curar las enfermedades del cuerpo humano. ²³¹	De los 10 artículos, 7 fueron realizados por integrantes de la medicina. Se observa una prevalencia importante de esta disciplina, ya que de acuerdo a la revisión de la literatura, la obesidad representa un problema de salud pública que afecta a la población mundial y que desencadena diferentes patologías crónicas o puede presentarse como una importante comorbilidad.

²²⁹ KRISHNAN, Armin. What are academic disciplines? Some observations on the disciplinarity vs. interdisciplinarity debate. 2009.

²³⁰ MARTÍNEZ, M. A.; MARTÍNEZ, J. A. Alimentación, nutrición y estrategias de salud pública. *Alimentación y Salud Pública.*, 2002

²³¹ ESPAÑOLA, Real Academia. Real academia española. Perlado, Páez, 1952

CONCLUSIONES	<p>“La conclusión o las conclusiones de un artículo científico son la integración del problema, los resultados y la discusión en pocas palabras. No se trata de que el autor pretenda dar por acabado un problema</p>	PREVENCIÓN	<p>La Prevención se define como las “Medidas destinadas no solamente a prevenir la aparición de la enfermedad, tales como la reducción de factores de riesgo, sino también a detener su avance y atenuar sus consecuencias una vez establecida” (OMS, 1998)²³³</p>	<p>De los 10 artículos revisados, se encontró que 8 de sus conclusiones eran dirigidos a la prevención de la enfermedad. Como en la muestra ya se encontraba una alteración de la salud (la obesidad o el sobrepeso) ,el objetivo es evitar o disminuir el avance de la enfermedad y la aparición de comorbilidades asociadas a la obesidad discutidas ampliamente en la literatura.</p>
---------------------	---	-------------------	---	--

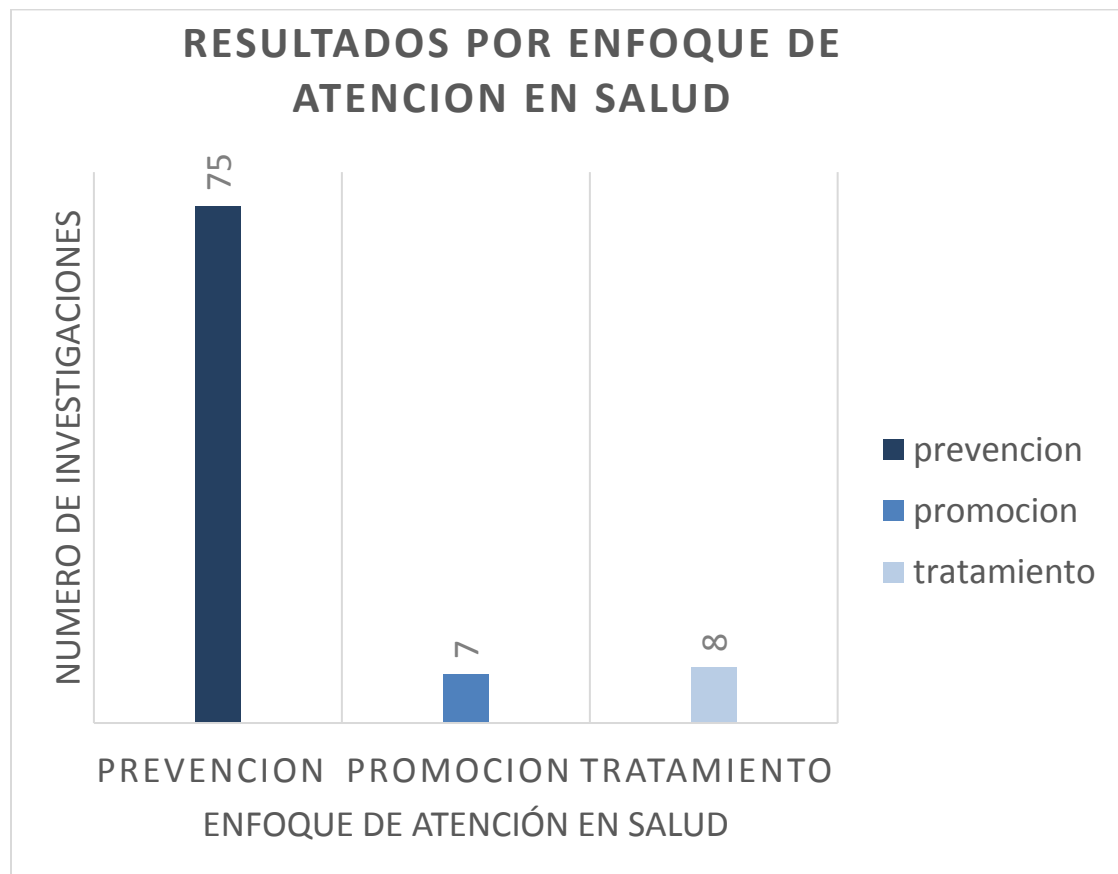
²³³ VIGNOLO, Julio, et al. Niveles de atención, de prevención y atención primaria de la salud. *Archivos de Medicina interna*, 2011, vol. 33, no 1, p. 7-11. , 2011, vol. 33.

	<p>científico al terminar su investigación (esto es imposible) sino de que brinde al lector su versión sobre lo que se ha aportado en pocas palabras.” Para este caso, es importante conocer las conclusiones de las investigaciones en temática de salud.²³²</p>	<p>TRATAMIENTO</p>	<p>“Se refiere al conjunto de procedimientos higiénicos, farmacológicos y de rehabilitación que se ponen en práctica, para la curación o alivio de las enfermedades.”²³⁴</p>	<p>De los 10 artículos, en 2 se encontró en las conclusiones el proceso de tratamiento, en ambos se evaluó la efectividad de una medicamento el primero es para la profilaxis de la cirugía en mujeres obesas y el segundo como dieta farmacológica en mujeres con sobrepeso y obesidad para obtener un índice de masa corporal adecuada</p>
--	--	---------------------------	---	--

²³² JIMÉNEZ, Rosa. Metodología de la investigación. elementos básicos para la investigación clínica

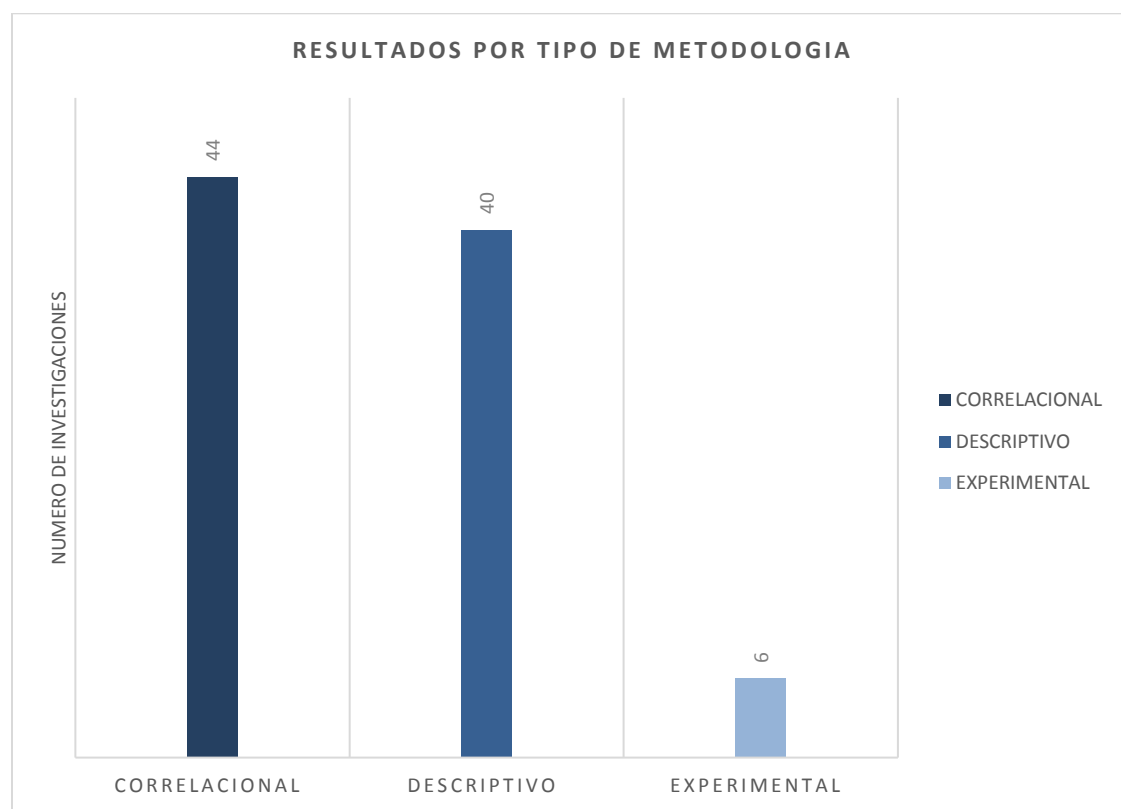
²³⁴ FAJARDO, German. HERNANDEZ, Francisco. Definiciones y conceptos fundamentales para el mejoramiento de la calidad de la atención a la salud. México, D.F.2012..

De los estudios revisados en los diferentes buscadores, 90 artículos cumplieron los criterios de inclusión, de los cuales 75 estudios presentaban el enfoque de prevención de la enfermedad (83.3% de la muestra), 8 estudios presentaron enfoque de tratamiento (8.8% de la muestra) y 7 estudios tenían el enfoque de promoción de la salud (7.7% de la muestra), para un total de 90 investigaciones (100%). (Gráfica 1)



Gráfica 1 Estudios encontrados por enfoque de atención en salud.

De los estudios revisados en los diferentes buscadores, 90 artículos cumplieron los criterios de inclusión, de los cuales 44 estudios presentaban dentro de su metodología, el alcance correlacional (48.9% de la muestra), 40 estudios fueron descriptivos (44.4% de la muestra) y 6 estudios eran experimentales (6.7% de la muestra), para un total de 90 investigaciones (100%). (Gráfica 2)



Gráfica 2 Estudios encontrados por metodología.

De los estudios revisados en los diferentes buscadores, 90 artículos cumplieron los criterios de inclusión, de los cuales 54 estudios fueron realizados por la disciplina de medicina (60% de la muestra), 24 estudios fueron hechos por la disciplina de nutrición (26.7% de la muestra) 5 realizados por ciencias del deporte (5.6% de la muestra), 4 dirigidos por enfermería (4.4%) 1de farmacéutica (1.1%), 1 de odontología(1.1%) , 1 de fisioterapia(1.1%), para un total de 90 artículos (100%) . . (Gráfica 3)



Gráfica 3 Estudios encontrados por disciplina académica.

8.1 APORTES DE ENFERMERÍA A LA TEMÁTICA.

Tabla 11 Estudios de enfermería encontrados en la revisión sistemática.

TITULO	AUTOR	METODOLOGÍA	ENFOQUE DE ATENCION EN SALUD	RESULTADOS
«Sobrepeso/obesidad en mujeres y su implicación en el cáncer de mama; edad de diagnóstico»	M.a J. Aguilar Cordero, M. Neri Sánchez, C. A. Padilla López, M. L. Pimentel Ramírez, A. García Rillo4 y N. Mur Villar	Estudio cuantitativo de alcance correlacional, observacional y de diseño transversal.	Prevención de la enfermedad.	La obesidad se encuentra íntimamente asociada con el cáncer de mama, especialmente entre aquellas pacientes con obesidad mórbida.
«Relación de la percepción del estilo de vida con sobrepeso/obesidad en adultos jóvenes con antecedentes familiares de diabetes	Brenda Luz López Gómez, Nicolás Padilla Raygoza, Silvia del Carmen Delgado Sandoval	Estudio cuantitativo de alcance correlacional, observacional y de diseño transversal.	Prevención y promoción.	No se encontró asociación entre la percepción de estilo de vida con sobrepeso/obesidad. Esto nos indica que la percepción del estilo de

mellitus tipo 2»				<p>vida está</p> <p>Influenciada por cuestiones culturales y sociales. Es posible que las personas respondan lo que ya saben que es saludable, pero que en realidad no lo ejecutan</p>
«Obesidad sarcopénica en mujeres mayores: influencia del polimorfismo I/D de la enzima convertidora de angiotensina»	Cristina Romero Blanco, María Jesús Artiga González, Esther Cabanillas Cruz, José Antonio Casajús Mallén, Ignacio Ara Royo y Susana Aznar Laín	Estudio cuantitativo de alcance correlacional, de diseño transversal y cuasiexperimental.	Prevención y promoción.	<p>Un factor protector de riesgo de obesidad sarcopénica para aquellas mujeres portadoras del genotipo ACE DD y que realizan ejercicio físico de forma continuada.</p> <p>Podemos afirmar, por tanto, que el genotipo ACE DD se asocia a un menor riesgo de obesidad sarcopénica en mujeres</p>

				activas.
<p>“Cumulative sitting time as discriminator of overweight, obesity, abdominal obesity and lipid disorders in nursing university/Tiempo acumulativo sentado como indicador de sobrepeso, obesidad, obesidad abdominal y desordenes lipidicos en una Universidad de enfermerpa”</p>	<p>Mussi, Fernanda Carneiro; Pitanga, Francisco José Gondim; Pires, Cláudia Geovana da Silva.</p>	<p>Estudio cuantitativo de alcance correlacional, diseño longitudinal, observacional.</p>	<p>Prevención y promoción.</p>	<p>Los resultados obtenidos aquí sugieren que el tiempo sentado durante la semana contribuye a la obesidad, pero no es un factor decisivo. El punto de corte para el tiempo acumulativo de estar sentado en un día laborable para discriminar la obesidad abdominal es de 8 horas por día.</p>

9. ANÁLISIS

9.1 Metodología utilizada en la investigación.

De acuerdo a la revisión sistemática realizada en el presente estudio, se evidencia que la metodología más utilizada en las investigaciones es el descriptivo-correlacional, siendo el más prevalente el alcance correlacional con 44 artículos, el descriptivo con 40 y el alcance experimental con 6 estudios. Esta prevalencia importante de estos alcances indica que el fenómeno de la obesidad está ampliamente estudiado en el panorama científico actual.

Estos alcancen representan un gran valor para la investigación científica. Los estudios descriptivos, por ejemplo, brindan con precisión los ángulos o dimensiones de un fenómeno, en este caso, el de la obesidad. Permiten proporcionar diferentes perspectivas y “caras” a estudiar de una sola variable, sin embargo, solo posibilita medir la variable y sus dimensiones y determinar cuánto es la prevalencia de este fenómeno en una determinada población, pero no va a proporcionar una posible asociación con otra variable, lo que sí permite el estudio correlacional; esto es importante para el estudio de la obesidad, ya que esta enfermedad tiene una causa multietiológica, donde diferentes factores de carácter social, político, económico, nutricional, psicológico, biológico, influyen en su presencia en la población; por esto la importancia de estudiar la obesidad en compañía de otra variable.

Como ya se mencionó, el estudio correlacional permite definir la asociación o relación entre dos variables y esto de alguna forma, permite proporcionar una explicación parcial sobre los dos fenómenos estudiados. Además, para que el estudio llegue al alcance correlacional, primero debe definir y medir las variables a estudiar, por lo que debe primero lograr el alcance descriptivo, por lo que el estudio correlacional permite tanto una descripción detallada y a profundidad de las variables, y a raíz de esta

información resultante de la medición y cuantificación de estas variables, una posible asociación o relación positiva o negativa, o por el contrario, determinar que no hay asociación.

En cuanto a los estudios experimentales, existe una manipulación de la variable por el investigador. Se evidenció que en los estudios experimentales que estudiaban el fenómeno de la obesidad en mujeres, había una tendencia al tratamiento de la obesidad; consistían en intervenciones físicas o farmacológicas, esto indica el impacto que ha tenido la obesidad en la población, y como los profesionales que están investigando ya no están hablando de prevenir la enfermedad y promover hábitos de vida saludables, sino de intervenir a la población que ya presenta la obesidad, ya que se su prevalencia es alarmante y sus impactos en la salud negativos ampliamente ya estudiados.

9.2 Tipo De Población

Se puede evidenciar que el tipo de población más prevalente en los 90 artículos, son las mujeres con un total de 77 artículos donde solo la población era exclusivamente mujeres y un total de 13 artículos donde la población era mixta: hombre y mujeres; de tal manera se puede evidenciar que en la población femenina se investiga más, teniendo en cuenta que son más propensas a subir o aumentar de peso por los factores biológicos y los procesos fisiológicos presentes en la mujer.

9.3 Disciplinas relacionadas

De acuerdo a la revisión sistemática realizada en el presente estudio, se evidencia que la disciplina más utilizada es la de medicina en el cual 44 artículos están enfocados a esta temática, debido a que La obesidad es uno de los problemas médicos más frecuentes que afectan a toda la humanidad en la actualidad. Hasta hace diez años, la mayoría de las recomendaciones para el manejo de la obesidad en los pacientes, tanto varones como mujeres, se basaban en opiniones y experiencias anecdóticas. Hoy en día se ha logrado un progreso importante en el conocimiento científico de las diferentes

modificaciones y alteraciones que se suceden en el funcionamiento del organismo, que terminan llevando al sobrepeso y a la obesidad. Se conoce mucho sobre los riesgos que conlleva para la salud de los individuos los estados de obesidad (García, 2017). Se han precisado y establecido medidas importantes para el adecuado tratamiento y manejo de la obesidad. No obstante, crecemos y permanecemos en un ambiente lleno de conductas y condiciones ambientales de vida que terminan siendo favorecedoras de la obesidad. La obesidad se considera una enfermedad con repercusiones potencialmente mortales que merece ser prevenida.

Otra disciplina con mayor prevalencia en la investigación fue la del área de nutrición encontrándose con 35 artículos relacionados con la temática, [como ya se sabe una de las causas directas de la obesidad (al margen de factores metabólicos, de conducta o genéticos), es que nos encontramos ante una oferta cada vez mayor de alimentos procesados altamente calóricos y con bajos contenidos en nutrientes saludables. El ritmo acelerado de vida, el sedentarismo y el poco tiempo en algunos casos para dedicar a las comidas principales nos lleva a consumir más calorías de las que gastamos, lo que conduce a incrementar fácilmente el peso y en muchas ocasiones llegar a tener carencias nutricionales] instituto de obesidad.

En la disciplina de enfermería se encontró 4 artículos enfocados evidenciándose lo poco estudiado que es este fenómeno por la disciplina. Se debe recordar que la obesidad es un problema de salud cuya prevalencia va en continuo aumento (sobre todo en los países desarrollados), afectando cada vez más a la población femenina, debido a los cambios hormonales, alimenticios y aumento del sedentarismo (Ferrer, 2009). Como profesionales de la salud debemos ser conscientes de la magnitud del problema y del papel que puede y debe desarrollar la enfermería ante el mismo ya que somos los encargados de brindar el cuidado de las personas y promover estilos de vida saludables, por ende debemos saber diagnosticar la existencia de la obesidad, su clasificación en grados y las medidas a adoptar en cada caso, y ser a su vez líderes en investigación en este campo.

9.4 Conclusiones

De acuerdo a los resultados de la presente revisión sistemática, se encontró que en los diferentes estudios revisados una alta prevalencia del enfoque de atención en salud de la prevención con 75 artículos, 8 artículos tenían el enfoque de tratamiento y 7 estudios tuvieron conclusiones dirigidas a la promoción.

En los 75 artículos que presentaron el enfoque de prevención, se evidenció la presencia de obesidad en la muestra estudiada, generalmente eran estudios correlacionales donde asociaban la obesidad con otra variable, en cuanto a las conclusiones, los estudios eran orientados a proponer actividades ya sea de tipo físico como intervenciones físicas o educativos, como programas especialmente dirigidos a la población estudiada; esto nos revela una gran preocupación en el campo científico sobre la necesidad de prevenir complicaciones o la aparición de enfermedades asociadas a la obesidad en la población; esto es acorde a lo encontrado en la literatura, donde se evidenciaba que la obesidad tenía un impacto negativo en la parte física y emocional de las personas.

En cuanto a la promoción, se encontraron solo 7 estudios que abordaron este enfoque; usualmente eran investigaciones de alcance descriptivo, que pretendían conocer factores de riesgo en la población que aún no presentaba la obesidad o la muestra ya presentaba obesidad, pero en cuyas conclusiones se explicaba la importancia de un estilo de vida saludable para la población estudiada; esto es acorde con la literatura, ya que ella define que la promoción de la salud proporciona medios para mejorar la salud, generalmente orientadas a la modificación de hábitos de vida por unos más saludables.

En cuanto al tratamiento, se encontraron 8 estudios que tenían este enfoque de salud; las características de estas investigaciones eran experimentales, estudios donde se manipulaba la variable al brindarles o someterles a un tratamiento de tipo físico o farmacológico, dirigidas o a tratar la obesidad o intervenir una variable asociada a la obesidad; también en este enfoque, se encontraban estudios que investigaban a las

personas con obesidad que habían sido intervenidas por una cirugía bariátrica, ya que ésta es una de las intervenciones para tratar la obesidad y por lo tanto, el estudio no estaba orientado a promover estilos de vida saludable, ni a prevenir complicaciones asociadas a la obesidad sino directamente a eliminar el sobrepeso.

Se observa también que no se encontró ningún estudio cuyo enfoque de salud fuera exclusivamente el de la rehabilitación.

10. CONCLUSIONES

se evidencian pocas investigaciones presentes en la profesión de enfermería, en los tipos de disciplinas abordados en el cuadro de categorías siendo este el de menor relevancia; teniendo en cuenta que la obesidad y el sobrepeso es una problemática en salud pública, previniéndose con el manejo de factores de riesgo modificables como (estilos de vida saludables) en base a programas de promoción y prevención, la enfermería como líder en el manejo y organización de este tipo de programas y teniendo un contacto directo con los diferentes factores modificables en la población debería intensificar a profundidad la investigación en problemática principales en salud pública como vocera del cuidado humanizado e integral de la persona.

Se observa la necesidad de proponer programas orientados a establecer intervenciones educativas incentivando a la actividad física, ejercicios alimentación en pro al mejoramiento hábitos de vida saludable. Evidenciándose también una debilidad en la identificación de los factores de riesgo presentes en la población para el desarrollo de sobrepeso y obesidad y complicaciones subyacentes a la misma.

Contemplando que la población más prevalente y con más riesgo para el desarrollo de sobrepeso y obesidad y complicaciones secundarias son las mujeres, dado a los componentes biológicos y fisiológicos del organismo y a malos hábitos de vida, de tal manera esta población debe ser reconocida vulnerable en el precoz desarrollo de esta

problemática para un mejoramiento de la calidad de vida en pro al auto reconocimiento como persona íntegra.

Teniendo en cuenta el incremento que se ha evidenciado en la presencia de sobrepeso y obesidad a nivel mundial resulta oportuno expresar la importancia del rol que ejerce enfermería en los procesos de promoción y prevención de la enfermedad, observando claramente en los análisis la poca participación y apropiación del liderazgo de los profesionales de la disciplina teniendo en cuenta la importancia que se debe gestar en las problemáticas de salud pública.

Dado a las condiciones que anteceden al sobrepeso y obesidad a nivel mundial y evidenciándose que la mujer es la población más vulnerable en esta problemática se debe fortalecer la educación brindada por los programas de promoción y prevención para el mejoramiento del autocuidado que tiene la mujer y así disminuir factores de riesgo como el sedentarismo y la inadecuada alimentación teniendo en cuenta el contexto cultural, político y social en el que se encuentra.

En ese mismo sentido es primordial el manejo e implementación de teorías de enfermería como sustento y fundamento en las intervenciones educativas planeadas para los programas de promoción y prevención; especialmente para el fomento de hábitos de vida saludables; además permite la visualización del rol del enfermero como profesional y gestor de procesos prioritarios educativos en diferentes campos como la comunidad, hospitalario y administrativo apropiándose de la principal cualidad siendo líder en cualquier proceso en el que se encuentre inmerso.

Desde lo cultural en la sociedad occidental se abordó el sobrepeso y la obesidad como un tema de estética y autoestima, la reflexión social giró en torno a la auto aceptación del cuerpo y de la imagen, esto contribuyó a la disminución de la discriminación y matoneo, hoy en día es común observar modelos denominadas “de tallas grandes” favorece la integración y seguramente previene el desarrollo de ansiedades y depresión.

Por otro lado esta postura puede representar un peligro, la aceptación de la imagen y el fortalecimiento de la autoestima no reducen la realidad objetividad que representa el

sobrepeso y la obesidad para la salud, al autoimagen de la persona puede fortalecerse pero las complicaciones por el sobrepeso siguen latentes.

Esta situación constituye un grado de complejidad para el desarrollo de intervenciones ¿Cómo sensibilizar a la población con problemas de sobrepeso y obesidad sin afectar su autoimagen? ¿De qué manera el profesional de enfermería involucra a personas con sobrepeso y obesidad a programas de prevención sin desconocer el contexto cultural de aceptación de la imagen?

11.RECOMENDACIONES

- Incrementar la participación de la disciplina de enfermería en investigaciones de la problemática abordada y en la población en riesgo.
- Articular convenio junto con la alcaldía de Girardot para establecer programas de promoción y prevención a las mujeres adultas con la participación de profesionales de enfermería.
- Fortalecer la investigación de la problemática de la obesidad en mujeres con la participación de estudiantes, docentes y profesionales de enfermería desde la academia favoreciendo a la comunidad.
- Incentivar la creación de campañas informativas en pro a la educación en problemáticas de salud pública siendo la obesidad y el sobrepeso una de ella.
- Gestión de recursos para el incremento investigativo de los profesionales en salud aumentando la habilidad en el abordaje de esta problemática.

BIBLIOGRAFÍA

AGUSTÍN, Carlos; ROMÁN, León. Enfermería ciencia y arte del cuidado. Revista Cubana de Enfermería, 2006, vol. 22, no 4, p. 0-0.

ACOSTA, Margarita Pereda. Explorando la teoría general de enfermería de Orem. Revista de Enfermería Neurológica, 2011, vol. 10, no 3, p. 163-167.

ÁLVAREZ-CASTAÑO, Luz Stella; GOEZ-RUEDA, Juan Diego; CARREÑO-AGUIRRE, Cristina. Factores sociales y económicos asociados a la obesidad: los efectos de la inequidad y de la pobreza. Revista Gerencia y Políticas de Salud, 2012, vol. 11, no 23.

BACKES, Dirce Stein; ERDMANN, Alacoque Lorenzini; BÜSCHER, Andreas. O cuidado de enfermagem como prática empreendedora: oportunidades e possibilidades. Acta Paul Enferm, 2010, vol. 23, no 3, p. 341-7.

BELTRÁN, G.; ÓSCAR, A. Revisiones sistemáticas de la literatura. Revista Colombiana de Gastroenterología, 2005, vol. 20, no 1.

BENAVENT MA, et al. Fundamentos de enfermería. Madrid: DAE Grupo Paradigmas. Enfermería 21; 2000

BENJUMEA RINCÓN, María Victoria; RUEDA OSORIO, Aníbal; RODRÍGUEZ LEYTON, Mylene. Concordancia en la talla para la edad entre diferentes referencias de crecimiento. Caldas, Colombia. 2006-2009. Revista Española de Salud Pública, 2012, vol. 86, p. 393-407.

BJÖRNTORP, Per. Obesity: a chronic disease with alarming prevalence and consequences. *Journal of internal medicine*, 1998, vol. 244, no 4, p. 267-269.

CADENA, E. Determinantes de la paradoja nutricional en Colombia 2010. *Nutrial* 2013. *Nutrición y alimentación humana: crisis, desafíos y perspectivas*. 2012. Tesis Doctoral. Tesis]. Medellín: Universidad de Antioquia.

CASTRILLÓN AGUDELO, María Consuelo. Trends and priorities in nursing research. *Revista Latino-Americana de enfermagem*, 2004, vol. 12, no 4, p. 583-588.

CELIS, Luís Gustavo, et al. La obesidad y su relación con otros factores de riesgo cardiovascular en una población de estudiantes universitarios del centro de Bogotá, DC. *Nova*, 2013, vol. 11, no 20.

CLARKE, Pamela N., et al. The impact of Dorothea E. Orem's life and work: an interview with Orem scholars. *Nursing science quarterly*, 2009, vol. 22, no 1, p. 41-46.

COLOMBIA. MINISTERIO DE SALUD. Resolución Número 8430 (4, Octubre, 1993) Por la cual se establecen las normas científicas, técnicas y administrativas para la investigación en salud. Bogotá D.C: El Ministerio, 1993.

CONSEJO INTERNACIONAL DE ENFERMERAS (1999). Declaración de posición: Investigación en Enfermería. [En línea] <<http://www.icn.ch/psresearch99sp.htm>> [Citado el 19 de junio de 2018]

DEL CASTILLO, Sara. La seguridad alimentaria y nutricional como derecho: mucho más que la evolución de un concepto. O. d. OBSAN, OBSAN-UN, 2010, vol. 5, p. 2005-2010..

ENSIN 2015. Presentación, encuesta nacional de la situación nutricional.[En Linea] Boletín de prensa No. 169 (2017). <<https://www.minsalud.gov.co/Paginas/Gobierno-presenta-Encuesta-Nacional-de-Situaci%C3%B3n-Nutricional-de-Colombia-ENSIN-2015.aspx>> [Citado el 19 de junio de 2018]

ESPAÑOLA, RAE Real Academia. Ortografía de la lengua española. Espasa, 2010.

ESPAÑOLA, Real Academia, et al. Diccionario manual e ilustrado de la lengua española. 1989.

ESPINO, Marcos; PAULA, Miriam; TIZÓN BOUZA, Eva. Aplicación del modelo de Dorothea Orem ante un caso de una persona con dolor neoplásico. Gerokomos, 2013, vol. 24, no 4, p. 168-177.

FONSECA CENTENO, Zulma. Aproximación a los factores asociados a la doble carga nutricional en escolares de 5 a 17 años en Colombia, 2010. 2016.

FONSECA, Zulma Yanira; PATIÑO, Gonzalo Alberto; HERRÁN, Oscar Fernando. Malnutrición y seguridad alimentaria: un estudio multinivel. Revista chilena de nutrición, 2013, vol. 40, no 3, p. 206-215

GÓMEZ, J. Díaz, et al. Resultados de la intervención educativa en pacientes con obesidad. Nutr Hosp, 2002, vol. 17, no 2, p. 93-6.

GUTIÉRREZ-PULIDO, H., et al. Diez problemas de la población de Jalisco: Una perspectiva socio demográfica. Guadalajara Jalisco México. Gobierno de Jalisco. Secretaria General de Gobierno Consejo Estatal de Población, 2011.

HURTADO-QUINTERO, Camila, et al. Malnutrition by excess and deficiency in children and adolescents, department of Antioquia 2015. Revista Facultad Nacional de Salud Pública, 2017, vol. 35, no 1, p. 58-70.

ICBF, Profamilia. Instituto Nacional de Salud, Ministerio de la Protección Social, Encuesta nutricional de situación nutricional en Colombia (ENSIN) 2010: resumen ejecutivo. 2011.

KORDAS, Katarzyna, et al. Being Overweight or Obese Is Associated with Lower Prevalence of Anemia among Colombian Women of Reproductive Age1, 2. The Journal of nutrition, 2012, vol. 143, no 2, p. 175-181.

KRISHNAN, Armin. What are academic disciplines? Some observations on the disciplinarity vs. interdisciplinarity debate. 2009.

LAMELAS, Eva Fernández. La investigación en el currículum de enfermería. Grado de influencia y límites de la enfermería basada en la evidencia. Enfermería clínica, 2002, vol. 12, no 4, p. 182-187.

LAMUS-LEMUS, Francisco, et al. Avances en la comprensión de la transición nutricional colombiana. Revista Gerencia y Políticas de Salud, 2012, vol. 11, no 23..

LAROUSSE, Pierre; AUGÉ, Claude; DE TORO, Michel. Pequeño Larousse ilustrado: nuevo diccionario enciclopédico. Librería Larousse, 1914.

LEDDY, Susan; PEPPER, J. Mae. Bases conceptuales de la enfermería profesional. OPS, 1989.

LLINARES, Rosa Ma González. Proceso formativo sobre la práctica de enfermería basada en la evidencia científica (EBE). *Enfermería clínica*, 2002, vol. 12, no 2, p. 70-73.

MAINIERI-HIDALGO, José Alberto. Prevenir la enfermedad es la mejor estrategia para mejorar la salud. *Acta Médica Costarricense*, 2011, vol. 53, no 1.

MARTINS, Amanda, et al. O autocuidado para o tratamento de úlcera de perna falciforme: orientações de enfermagem. *Escola Anna Nery Revista de Enfermagem*, 2013, vol. 17, no 4, p. 755-763.

MIGUEL SOCA, Pedro Enrique; NIÑO PEÑA, Aluett. Consecuencias de la obesidad. *Acimed*, 2009, vol. 20, no 4, p. 84-92.

MUNDIAL, Asociación Médica, et al. Declaración de Helsinski. 2002.

NARANJO HERNÁNDEZ, Ydalsys, et al. La teoría Déficit de autocuidado: Dorothea Elizabeth Orem. *Gaceta Médica Espirituana*, 2017, vol. 19, no 3, p. 89-100

NARANJO HERNÁNDEZ, Ydalsys, et al. Reflexiones conceptuales sobre algunas teorías de enfermería y su validez en la práctica cubana. *Revista Cubana de Enfermería*, 2016, vol. 32, no 4, p. 0-0.

OMS (2018) Organización Mundial de la Salud. Obesidad y sobrepeso. Nota descriptiva no. 311 [en línea]. Octubre 2017. Disponible en <http://www.who.int/mediacentre/factsheets/fs311/es/>

ORGANIZACIÓN MUNDIAL DE LA SALUD, WHO. [En línea]. 2018. < <http://www.who.int/topics/nursing/es/>> [Citado el 19 de junio de 2018]

ORKAIZAGIRRE GÓMARA, Aintzane. Visibilizando los Cuidados enfermeros a través de la Relación de Cuidado. *Index de Enfermería*, 2013, vol. 22, no 3, p. 124-126.

ORTIZ, Z. ¿Qué son las revisiones sistemáticas? [En línea] <en www.centrocochrane.mx., diciembre de 2004.> [Citado el 19 de junio de 2018]

OSAN. Aproximación de los determinantes de la doble carga nutricional en Colombia. *Boletín*, Bogotá. 2014

PINO, Francisco J.; GARCÍA, Félix; PIATTINI, Mario. Revisión sistemática de mejora de procesos software en micro, pequeñas y medianas empresas. *REICIS. Revista Española de Innovación, Calidad e Ingeniería del Software*, 2006, vol. 2, no 1.

POPKIN, Barry M. The shift in stages of the nutrition transition in the developing world differs from past experiences!. *Public health nutrition*, 2002, vol. 5, no 1A, p. 205-214.

PRADO SOLAR, Liana Alicia, et al. La teoría Déficit de autocuidado: Dorothea Orem punto de partida para calidad en la atención. *Revista Médica Electrónica*, 2014, vol. 36, no 6, p. 835-845.

RAIMONDO, Maria Lúcia, et al. Produção científica brasileira fundamentada na Teoria de Enfermagem de Orem: revisão integrativa. *Revista Brasileira de Enfermagem*, 2012, vol. 65, no 3.

REDINGER, Richard N. The prevalence and etiology of nongenetic obesity and associated disorders. *Southern medical journal*, 2008, vol. 101, no 4, p. 395-399.

REGISTERED NURSES ASSOCIATION OF BRITISH COLUMBIA (2003). *Nursing and Research Policy Statement (Report Nº 94)*. Vancouver, RNABC

ROJAS, M. V. Doble carga nutricional: entre la economía y la cultura de hogares afrocolombianos del municipio de San Andrés de Tumaco (Nariño), Estudios de caso. Universidad Nacional de Colombia. Departamento de Nutrición humana. 2012.

ROSIQUE GRACIA, Javier; GARCÍA, Andrés Felipe; VILLADA GÓMEZ, Bresnhev A. Estado nutricional, patrón alimentario y transición nutricional en escolares de Donmatías (Antioquia). Revista Colombiana de Antropología, 2012, vol. 48, no 1.

ROSIQUE GRACIA, Javier; GARCÍA, Andrés Felipe; VILLADA GÓMEZ, Bresnhev A. Estado nutricional, patrón alimentario y transición nutricional en escolares de Donmatías (Antioquia). Revista Colombiana de Antropología, 2012, vol. 48, no 1.

RUSSELL L, Allen B. Obesity and You. South Med J.2008;101(4):337.

SALCEDO-ÁLVAREZ, Rey Arturo, et al. Autocuidado para el control de la hipertensión arterial en adultos mayores ambulatorios: una aproximación a la taxonomía NANDA-NOC-NIC. Enfermería universitaria, 2012, vol. 9, no 3, p. 25-43.

SHRIMPTON, R. y ROKX, C. The Double Murder of Malnutrition. Bank's Human Development Network. 2012.

SILVA, J. B. y BARROS, M. B. Epidemiología e inequidad: Notas sobre teoría e historia. Revista Panamericana de salud pública, 12(6) 2002

SOTO SÁENZ, Norma Elva; GALLEGOS, Esther C. Efecto de intervención física sobre alimentación y actividad física en adolescentes mexicanos con obesidad. Texto & Contexto Enfermagem, 2004, vol. 13, no 1.

STEVENS, Gretchen A., et al. National, regional, and global trends in adult overweight and obesity prevalences. Population health metrics, 2012, vol. 10, no 1, p. 22.

VENES, Donald. Taber's cyclopedic medical dictionary. FA Davis, 2017.

VITOR, Allyne Fortes; LOPES, Marcos Venícios de Oliveira; ARAÚJO, Thelma Leite de. Teoria do déficit de autocuidado análise da sua importância e aplicabilidade na prática de enfermagem. 2010.

WORLD FOOD PROGRAMME. WFP Year in Review in 2015. [En línea] revisado el 19 de junio 2018. Disponible en Internet: <https://www.wfp.org/content/wfp-year-review-2015>

ZAPATA, Jenny y CUENCA, Karina. Estado del arte de las investigaciones en la línea de salud y seguridad en el trabajo. Trabajo de grado enfermera. Girardot: Universidad de Cundinamarca. Facultad Ciencias de la Salud, Programa de Enfermería, 2017. 44 p.

